

Market : mai
 RESOURC : ทริพยากร

UWC

บริษัท เออีวิทยา จำกัด (มหาชน)

สำนักงาน : 900/15 อาคารเอสวีโอเอ ทาวเวอร์ ชั้น 10 ถ.พระราม 3 แขวงบางโพงพาง เขตยานนาวา กรุงเทพฯ 10120 โทร. 02-682-6345
 โรงงาน : 247 ถ.ร่มเกล้า แขวงแสนแสบ เขตมีนบุรี กรุงเทพฯ 10510 โทร. 02-543-020
 www.uwc.co.th

MD :

คุณพีรทัศน์ ธนรัชต์พัฒนา
 กรรมการผู้จัดการ
 สายปฏิบัติการโรงไฟฟ้า
 โทร. : (+66) 2 682 6345
 อีเมลล์ : peratus@uwc.co.th

CFO :

คุณมงคล เขตวัลลภกุล
 รองกรรมการผู้จัดการสายบัญชีการเงิน
 โทร. : (+66) 2 682 6345
 อีเมลล์ : monthon@uwc.co.th

IRO :

คุณอรอินทร์ แสงทอง
 ผู้อำนวยการฝ่ายสื่อสารองค์กร
 โทร. : (+66) 2 682 6345
 อีเมลล์ : orn-in@uwc.co.th

Company Background

บริษัทก่อตั้งในปี 2510 เป็นผู้ผลิตเสาส่งไฟฟ้าแรงสูงรายแรกของประเทศไทย และเป็นผู้ผลิตที่ได้รับการรับรองจากการไฟฟ้าฝ่ายผลิตแห่งประเทศไทย โดยเป็นผู้ผลิต เสาส่งไฟฟ้าแรงสูงขนาด 115 kV/ 230 kV/ 500 kV เสาโทรคมนาคม เสาคอนกรีตสถานีไฟฟ้าย่อย และให้บริการซัพพลายส์ รวมถึงเป็นตัวแทนจำหน่ายสินค้าอุตสาหกรรมชั้นนำ
 ปี 2558 บริษัทได้เริ่มลงทุนในธุรกิจพลังงาน ด้วยการลงทุนในโรงไฟฟ้าจากพลังงานทดแทนทั้งโรงไฟฟ้าชีวมวล โรงไฟฟ้าก๊าซชีวภาพ และธุรกิจด้านพืชพลังงาน

Key Development of Company

- ปี 2555 - บริษัทเข้าจดทะเบียนในตลาดหลักทรัพย์ เอ็มเอไอ (mai) เมื่อวันที่ 12 ก.ค. 2555
- ปี 2558 - เพิ่มทุนจดทะเบียนเป็น 1,900 ล้านบาท
 - ลงทุนในบริษัท ออสการ์ เซฟเดอะเวิลด์ จำกัด เพื่อพัฒนาโครงการโรงไฟฟ้าชีวมวล ขนาด 9.9 MW ตั้งอยู่ในจังหวัดนครศรีธรรมราช
 - ลงทุนในบริษัท พาราไดซ์ กรีนเอเนอจี้ จำกัด ประกอบธุรกิจโรงไฟฟ้าก๊าซชีวภาพ ขนาด 1 MW ผลิตก๊าซไบโอมีเทน คุณภาพเทียบเท่ากับก๊าซเอ็นจีวี NGV และแปรรูปพืชพลังงาน ในอำเภอชุมแพ จังหวัดขอนแก่น
 - ลงทุนในบริษัท ยูดับบลิวซี โกลเมน ไบโอมแอส จำกัด (เดิมชื่อ บจ. ทิวาร์ซี คลีน เอ็นเนอจี้) เป็นโรงไฟฟ้าชีวมวล ขนาด 9.9 เมกะวัตต์ ตั้งอยู่ในจังหวัดนครราชสีมา
 - ลงทุนในบริษัท ยูดับบลิวซี อ่าพัน ไบโอมแอส จำกัด (เดิมชื่อ แอดวานซ์ ไบโอฟาวเวอร์) และบริษัท สติก ไบโอมแอส จำกัด ตั้งอยู่ในจังหวัดบุรีรัมย์ เป็นโรงไฟฟ้าชีวมวล ขนาด 9.5 เมกะวัตต์ และ 7.5 เมกะวัตต์ ตามลำดับ รวม 2 โรงมีกำลังการผลิตติดตั้ง 17 เมกะวัตต์
- ปี 2559 - ลงทุนซื้อหลักทรัพย์โดยการทำคำเสนอซื้อบางส่วน จำนวน 24.5% ของหุ้นทั้งหมดในบริษัท ไดมัท (สยาม) จำกัด (มหาชน) ซึ่งเป็นผู้ผลิตและจำหน่ายของบริษัทสีอุตสาหกรรม สีกันความร้อน สีกันสนิม ชั้นนำที่ใช้ในอุตสาหกรรม เช่น สีโตรเคมี น้ำมันและก๊าซ และสีทาไม้และอาคาร

Revenue Breakdown

(หน่วย: ล้านบาท)

โครงสร้างรายได้	2015	%	2014	%	2013	%
1. รายได้						
- ผลิตโครงเหล็กเสาส่งไฟฟ้าแรงสูง	150.85	24.03	285.48	40.65	511.93	71.35
- ผลิตเสาโทรคมนาคม	300.32	47.85	265.60	37.82	35.48	4.95
- ผลิตโครงเหล็กสถานีไฟฟ้าย่อย	76.49	12.19	56.86	8.10	51.78	7.22
- ผลิตโครงเหล็กทั่วไป	7.67	1.22	34.31	4.89	47.82	6.66
- บริการงานซัพพลายส์	19.05	3.03	18.86	2.69	22.24	3.10
- จัดจำหน่ายสินค้าอุตสาหกรรม	44.26	7.05	14.42	2.04	24.33	3.39
2. รายได้อื่น	29.04	4.63				
รายได้รวม	627.68	100	702.33	100	716.83	100



May 2016

Stock Data

(18/05/2016)

	YTD	2015	2014
Paid-up (MB.)	1,316.25	385.38	383.67
Listed share (M.)	13,162.48	13,162.13	385.38
Par (B.)	0.10	0.10	1.0
Market Cap (MB.)	2,369.25	2,632.43	14,258.99
Price (B./share)	0.18	0.20	1.90
EPS (B.)	-0.00	0.00	0.01

Statistics (16/05/2016)

	P/E	P/BV	Div.Yield
UWC (x)	N/A	1.12	1.11
RESOURC- mai (x)	35.91	4.57	0.67
RESOURC - SET (x)	44.24	1.25	3.62
mai (x)	66.25	3.16	1.62
SET (x)	21.25	1.80	3.40

Recent Research

CG Report Score



THSI List

Shareholder Structure (22/03/2016)

Shareholder	จำนวนหุ้น	%
บมจ. แดปิตอล เอ็นจิเนียริง	5,164.00	39.23
นายวริทธิ์ สันะบรรจง	475.90	3.62
น.ส. ชินสิริ สันะบรรจง	355.01	2.70
รายย่อย	10,571.00	56.35

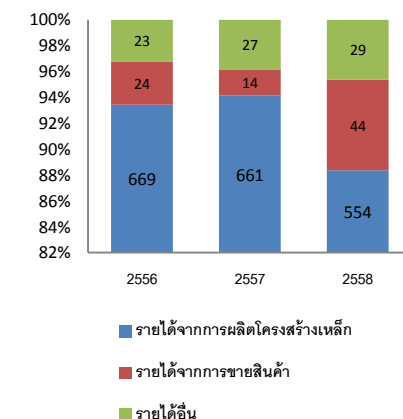
Financial Ratios

	3M/2016	3M/2015	2015	2014
ROE (%)	-0.66	4.34	0.87	6.10
ROA (%)	-0.99	4.20	0.98	5.02
D/E (X)	0.75	0.21	0.33	0.70
GP Margin (%)	4.47	12.34	8.39	6.80
EBIT Margin (%)	-2.83	10.74	3.28	8.88
NP Margin (%)	-5.00	7.08	1.99	6.29

Capital Structure

	3M/2016	3M/2015	2015	2014
Current Liabilities	711.61	372.16	635.13	505.62
Non-Current Liabilities	873.32	68.50	69.06	65.43
Shareholders' Equity	2,118.60	2,121.18	2,136.32	819.00

Operating Revenue



Business Plan

ธุรกิจเสาส่งสายไฟฟ้าแรงสูง และเสาโทรคมนาคม

บริษัทจะเพิ่มเติมประสิทธิภาพและกำลังการผลิตให้มากขึ้น เพื่อรองรับกับการขยายโครงการขาย การส่งไฟฟ้าแรงสูงของการไฟฟ้าฝ่ายผลิตแห่งประเทศไทย ที่จะมีการลงทุนในการปรับปรุงระบบส่งไฟฟ้า ทั่วประเทศในปี 2558-2566 นอกจากนี้ ผู้ให้บริการเครือข่ายโทรศัพท์เคลื่อนที่ ยังคงมีความต้องการ ติดตั้งเสาส่งโทรคมนาคม ซึ่งบริษัทได้ปรับปรุงกระบวนการผลิตให้สามารถส่งมอบสินค้าได้รวดเร็ว เพื่อ เสริมสร้างความเติบโตในด้านรายได้และกำไร ในธุรกิจเสาส่งให้ดียิ่งขึ้น

ธุรกิจพลังงาน

บริษัทฯ ได้เข้าลงทุนในโครงการโรงไฟฟ้าพลังงานหมุนเวียนมาตั้งแต่ปี 2558 โดยส่วนใหญ่ เป็นโรงไฟฟ้าชีวมวลและโรงไฟฟ้าก๊าซชีวภาพ นอกจากนี้ยังเข้าไปลงทุนในการแปรรูปพืชพลังงาน ที่จะ นำผลพลอยได้จากกระบวนการผลิตก๊าซชีวภาพจากพืชพลังงาน มาสร้างมูลค่าเพิ่มและสร้างรายได้ เพิ่มเติมให้กับบริษัท

นอกเหนือจากโรงไฟฟ้าชีวมวลและก๊าซชีวภาพที่ได้ลงทุนไปแล้ว บริษัทยังคงพิจารณาการ ลงทุนในโครงการพลังงานอื่นๆ ทั้งพลังงานแสงอาทิตย์ ชยะชุมชน ในประเทศ และโรงไฟฟ้าพลังงาน ทดแทนในต่างประเทศ ทั้งนี้จะเลือกโครงการที่มีผลตอบแทนที่มากกว่าต้นทุนทางการเงินเฉลี่ยของ เงินทุน และบริหารจัดการความเสี่ยงได้ อันจะทำให้บริษัทมีรายได้อย่างมั่นคงในระยะยาว

Investment Highlight

ประเด็นที่น่าสนใจของบริษัท ดังนี้

1. การลงทุนในโครงการขนาดกลางและขนาดเล็ก บริษัทจะเข้าลงทุนในสัดส่วนมากกว่าร้อยละ 50 ไปจนถึงการเข้าลงทุนแบบเบ็ดเสร็จ และจะเลือกผู้ร่วมทุนที่มีส่วนร่วมในการดำเนินงานให้ มีประสิทธิภาพ
2. การลงทุนในโครงการขนาดใหญ่ บริษัทจะเข้าร่วมกับพันธมิตร เพื่อเสริมสร้างศักยภาพการทั้ง ในด้านการจัดการและการลงทุน

Risk Factors

ปัจจัยเสี่ยงของธุรกิจและการป้องกันความเสี่ยงที่สำคัญ ดังนี้

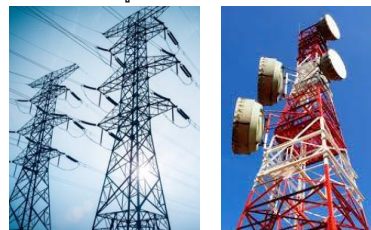
- ราคาค่าต้นทุนเชื้อเพลิงที่มีอาจมีความไม่แน่นอนในระยะยาว ในธุรกิจพลังงานราคาของวัตถุดิบ เป็นสิ่งสำคัญ บริษัทมีการวางแผนเพื่อรองรับความเสี่ยงดังกล่าว ด้วยการปรับสูตรการใช้ เชื้อเพลิงของโรงไฟฟ้าด้วยการใช้ไม้สับแทนการใช้ถ่าน และเตรียมการด้านการจัดหาวัตถุดิบ แบบพึ่งพาตัวเอง

Company Structure

Subsidiary / Affiliate Company	UWC Shareholding
Oscar Save the World Co., Ltd.	55%
Paradise Green Energy Co., Ltd.	60%
UWC Komen Biomass Co., Ltd.	100%
UWC Amphan Biomass Co., Ltd.	100%
Satuek Biomass Co., Ltd.	100%
Dimet (Siam) Plc.	24.5%

Company Product / Service

- เสาส่งไฟฟ้าแรงสูง / เสาโทรคมนาคม



- โรงไฟฟ้าชีวมวล



- โรงไฟฟ้าก๊าซชีวภาพ



- การแปรรูปพืชพลังงาน



- บรรจุภัณฑ์ที่ย่อยสลายได้



Disclaimer: เอกสารฉบับนี้จัดทำขึ้นโดยบริษัทจดทะเบียน โดยมีวัตถุประสงค์เพื่อเผยแพร่ข้อมูลของบริษัทต่อผู้ลงทุนเพื่อใช้เป็นข้อมูลประกอบการตัดสินใจลงทุนเท่านั้น ไม่ได้มีวัตถุประสงค์เพื่อชักชวนหรือจูงใจให้ซื้อขายหลักทรัพย์ของบริษัท ซึ่งผู้ลงทุนควรใช้ดุลยพินิจในการนำข้อมูลมาใช้ตัดสินใจลงทุนอย่างรอบคอบ โดยบริษัทจะไม่รับผิดชอบต่อความเสียหายใดๆ ที่เกิดจากการนำข้อมูลเหล่านี้ไปใช้ประกอบการตัดสินใจลงทุน หากผู้ลงทุนมีข้อสงสัยเพิ่มเติมเกี่ยวกับข้อมูลของบริษัท สามารถหาข้อมูลเพิ่มเติมได้ที่รายงาน 56-1 รายงานประจำปี หรือสารสนเทศที่บริษัทได้แจ้งผ่านสำนักงานคณะกรรมการกำกับหลักทรัพย์และตลาดหลักทรัพย์ (ก.ล.ต.) และ/หรือตลาดหลักทรัพย์แห่งประเทศไทย ทั้งนี้ บริษัทขอสงวนสิทธิ์ในการแก้ไขเพิ่มเติมเปลี่ยนแปลงข้อมูลในเอกสารฉบับนี้โดยมีต้องแจ้งให้ผู้ลงทุนทราบล่วงหน้า รวมทั้งห้ามมิให้ผู้ใดนำเอกสารหรือข้อมูลในเอกสารดังกล่าวไปทำซ้ำ ดัดแปลง หรือเผยแพร่ต่อสาธารณชนไม่ว่าทั้งหมดหรือบางส่วนโดยไม่ได้รับอนุญาตจากบริษัท