

ส่วนที่ 1 การประกอบธุรกิจ

1. นโยบายและภาพรวมการประกอบธุรกิจ

บริษัท ก่อตั้งเมื่อปี 2510 ดำเนินธุรกิจออกแบบและผลิตเสาสายส่งไฟฟ้าแรงสูง เสาโทรคมนาคม และโครงเหล็กสถานีไฟฟ้าย่อย และมีการให้บริการซัพซันกะสีให้แก่ลูกค้าทั่วไป จำหน่ายสินค้าอุปกรณ์ส่งกำลังและสินค้าอุตสาหกรรม และในปี 2558 ได้เริ่มลงทุนในธุรกิจพลังงานด้วยการลงทุนในโรงไฟฟ้าพลังงานทดแทน

ข้อมูลบริษัท

ชื่อบริษัท	:	บริษัท เอื้อวิทยา จำกัด (มหาชน)
ลักษณะการประกอบธุรกิจ	:	1. ผลิตโครงเหล็กเสาสายส่งไฟฟ้าแรงสูง 2. ผลิตโครงเหล็กเสาโทรคมนาคม 3. ผลิตโครงเหล็กสถานีไฟฟ้าย่อย 4. ผลิตโครงสร้างเหล็กทั่วไป 5. การบริการซัพซันกะสี 6. การจัดจำหน่ายสินค้าอุตสาหกรรม 7. ผลิตและจำหน่ายไฟฟ้าจากพลังงานทดแทน
ที่ตั้งสำนักงานใหญ่	:	เลขที่ 247 ถนนร่มเกล้า แขวงแสนแสบ เขตมีนบุรี กรุงเทพมหานคร 10510
ทุนจดทะเบียน	:	1,907,119,713.00 บาท
ทุนเรียกชำระแล้ว	:	1,316,212,957.20 บาท
มูลค่าที่ตราไว้	:	0.10 บาท ต่อหุ้น
เลขทะเบียนบริษัทมหาชน	:	0107548000129
โทรศัพท์	:	0-2543-9020
โทรสาร	:	0-2543-9029 , 0-2915-2114
website	:	www.uwc.co.th

- การลงทุนในบริษัทอื่นที่บริษัทถือหุ้นตั้งแต่ร้อยละ 10 ขึ้นไป

นโยบายการลงทุนในบริษัทย่อยหรือบริษัทร่วม

บริษัทมีการขยายการดำเนินงานธุรกิจ โดยลงทุนในบริษัทย่อยหรือบริษัทร่วม บริษัทมีนโยบายในการส่งกรรมการของบริษัทเข้าไปเป็นกรรมการของบริษัทย่อยหรือบริษัทร่วมดังกล่าว เพื่อร่วมกำหนดนโยบายในการดำเนินงานให้เป็นไปในทิศทางเดียวกันและเอื้อต่อการดำเนินธุรกิจของกลุ่มบริษัท ทั้งนี้ บริษัทฯ ได้มีมติให้ลงทุนในบริษัท อิมพีเรียลแลนด์ จำกัด ซึ่งดำเนินธุรกิจพัฒนาอสังหาริมทรัพย์ ในสัดส่วนร้อยละ 99.99 ของทุนจดทะเบียนชำระแล้วของ บริษัท อิมพีเรียลแลนด์ จำกัด และในการลงทุนในบริษัท อิมพีเรียลแลนด์ จำกัด นี้ บริษัทฯ ให้ผู้บริหารหลักของบริษัท จำนวน 2 ท่าน เข้าดำรงตำแหน่งเป็นกรรมการในบริษัทย่อย ด้วย และบริษัทฯ ได้มีมติให้เข้าลงทุนเพิ่มเติมในบริษัทอื่นที่ประกอบธุรกิจผลิตและจำหน่ายไฟฟ้าจากพลังงานทดแทนประเภทต่างๆ และให้บริการสนับสนุนการดำเนินการของบริษัทในกลุ่ม โดยจะมีการลงทุนในบริษัทย่อยและกิจการที่ควบคุมร่วมกันที่มีแผนดำเนินการประกอบธุรกิจผลิตและจำหน่ายไฟฟ้าจากชีวมวล ก๊าซชีวภาพ และพลังงานแสงอาทิตย์ ซึ่งจะทำให้บริษัทฯ มีรายได้หลักในอนาคตเป็นเงินปันผลจากบริษัทเหล่านี้ และบริษัทย่อยแห่งใหม่ ๆ ตามเป้าหมายของบริษัท ที่ต้องการขยายธุรกิจผลิตและจำหน่ายไฟฟ้าจากพลังงานทดแทนอย่างต่อเนื่อง ทั้งนี้บริษัทฯ จะทำหน้าที่ศึกษาและพัฒนาโครงการไฟฟ้าโดยหากโครงการที่ศึกษามีความเป็นไปได้ บริษัทฯ ก็จะทำการจัดตั้งบริษัทแห่งใหม่เพื่อรองรับการพัฒนาโครงการและเข้าร่วมลงทุนในโครงการ โรงไฟฟ้าที่ได้ศึกษามาดังกล่าวซึ่งบริษัทอาจลงทุนเองทั้งหมดหรือร่วมลงทุนกับพันธมิตรของบริษัท เพื่อให้การดำเนินการ โรงไฟฟ้าได้รับประโยชน์สูงสุด และนอกจากจะเป็นผู้ศึกษาและพัฒนาโครงการเองแล้ว บริษัทฯ ยังศึกษาถึงโอกาสในการเข้าร่วมลงทุนในโครงการ โรงไฟฟ้าที่เจ้าของโครงการเดิมได้มีการพัฒนาโครงการแล้ว โดยการเข้าลงทุนในโครงการต่างๆ จะต้องสอดคล้องกับนโยบายการลงทุนที่บริษัทฯ ได้กำหนดไว้

- ข้อมูลบริษัทย่อยหรือบริษัทร่วม

ชื่อบริษัท	:	บริษัท อิมพีเรียลแลนด์ จำกัด
ลักษณะการประกอบธุรกิจ	:	พัฒนาอสังหาริมทรัพย์
ที่ตั้งสำนักงานใหญ่	:	เลขที่ 1/12 ซอยหมู่บ้านชีวา แขวงท่าข้าม เขตบางขุนเทียน จังหวัด กรุงเทพมหานคร
จำนวนหุ้นที่ออกจำหน่าย	:	หุ้นสามัญจดทะเบียนที่ออก และเรียกชำระแล้ว จำนวน 1,100,000 หุ้น มูลค่าหุ้นละ 100 บาท เป็นจำนวนเงิน 110,000,000 บาท
จำนวนหุ้นที่บริษัทถือ	:	จำนวน 1,099,998 หุ้น คิดเป็นร้อยละ 99.99
เลขทะเบียนบริษัท	:	0105534048751
โทรศัพท์	:	0-26826345 ต่อ 131
โทรสาร	:	0-26826342

ชื่อบริษัท	:	บริษัท พาราไดซ์ กรีน เอ็นเนอร์ยี จำกัด
ลักษณะการประกอบธุรกิจ	:	โรงไฟฟ้าทางเลือก (Renewable Energy Power Plant) และ บริหารจัดการ พืชพลังงานแบบครบวงจร
ที่ตั้งสำนักงานใหญ่	:	เลขที่ 302/9 ถนนมะลิวัลย์ ตำบลบ้านเปิด อำเภอเมืองขอนแก่น จังหวัด ขอนแก่น
จำนวนหุ้นที่ออกจำหน่าย	:	หุ้นสามัญจดทะเบียนที่ออก และเรียกชำระแล้ว จำนวน 2,500,000 หุ้น มูลค่าหุ้น 100 บาท เป็นจำนวนเงิน 250,000,000 บาท
จำนวนหุ้นที่บริษัทถือ	:	จำนวน 1,500,000 หุ้น คิดเป็นร้อยละ 60.00
เลขทะเบียนบริษัท	:	0405557002801
โทรศัพท์	:	043-004073-5
โทรสาร	:	043-004079
ชื่อบริษัท	:	บริษัท ทิอาร์ซี คลีน เอ็นเนอร์ยี จำกัด
ลักษณะการประกอบธุรกิจ	:	ประกอบธุรกิจโรงไฟฟ้าชีวมวล
ที่ตั้งสำนักงานใหญ่	:	เลขที่ 386 หมู่ที่ 8 ถนนมิตรภาพ ตำบลบ้านโพธิ์ อำเภอเมืองนครราชสีมา จังหวัดนครราชสีมา
จำนวนหุ้นที่ออกจำหน่าย	:	หุ้นสามัญจดทะเบียนที่ออก และเรียกชำระแล้ว จำนวน 24,000,000 หุ้น มูลค่าหุ้นละ 10 บาท เป็นจำนวนเงิน 240,000,000 บาท
จำนวนหุ้นที่บริษัทถือ	:	จำนวน 23,999,998 หุ้น คิดเป็นร้อยละ 99.99
เลขทะเบียนบริษัท	:	0105550041633
โทรศัพท์	:	0-2682-6345
โทรสาร	:	0-2682-6344
ชื่อบริษัท	:	บริษัท ยูดับบลิวซี โซลาร์ จำกัด
ลักษณะการประกอบธุรกิจ	:	ประกอบธุรกิจโรงไฟฟ้าจากพลังงานทดแทน
ที่ตั้งสำนักงานใหญ่	:	เลขที่ 247 ถนนร่มเกล้า แขวงแสนแสบ เขตมีนบุรี กรุงเทพมหานคร
จำนวนหุ้นที่ออกจำหน่าย	:	หุ้นสามัญจดทะเบียนที่ออก และเรียกชำระแล้ว จำนวน 100,000 หุ้น มูลค่า หุ้นละ 10 บาท เป็นจำนวนเงิน 1,000,000 บาท และหุ้นสามัญจดทะเบียน ที่ออกและเรียกชำระแล้ว จำนวน 6,900,000 หุ้น มูลค่าหุ้นละ 2.50 บาท เป็นจำนวนเงิน 17,250,000 บาท
จำนวนหุ้นที่บริษัทถือ	:	จำนวน 6,999,720 หุ้น คิดเป็นร้อยละ 99.99
เลขทะเบียนบริษัท	:	0105558084463
โทรศัพท์	:	0-2682-6345
โทรสาร	:	0-2682-6344

ชื่อบริษัท	:	บริษัท ออสการ์ เซฟ เดอะเวิลด์ จำกัด
ลักษณะการประกอบธุรกิจ	:	โรงไฟฟ้าชีวมวล
ที่ตั้งสำนักงานใหญ่	:	เลขที่ 57 อาคารปาร์ควินเซอร์ อีโคเพล็กซ์ ชั้น 12 ห้องเลขที่ 1212 ถนนวิฑู แขวงลุมพินี เขตปทุมวัน กรุงเทพมหานคร
จำนวนหุ้นที่ออกจำหน่าย	:	หุ้นสามัญจดทะเบียนที่ออก และเรียกชำระแล้ว จำนวน 500,000 หุ้น มูลค่าหุ้นละ 100 บาท เป็นจำนวนเงิน 50,000,000 บาท และหุ้นสามัญจดทะเบียนที่ออกและเรียกชำระแล้ว จำนวน 1,750,000 หุ้น มูลค่าหุ้นละ 35 บาท เป็นจำนวนเงิน 61,250,000 บาท
จำนวนหุ้นที่บริษัทถือ	:	จำนวน 1,237,500 หุ้น คิดเป็นร้อยละ 55.00
เลขทะเบียนบริษัท	:	0105549092769
โทรศัพท์	:	0-2254-2650-1
โทรสาร	:	0-2254-2652

1.1 วิสัยทัศน์ วัตถุประสงค์ และเป้าหมายในการดำเนินงานของบริษัท

วิสัยทัศน์ : เป็นผู้นำในการผลิตโครงสร้างเหล็กในธุรกิจเสาโครงเหล็กสายส่งไฟฟ้าแรงสูง เสาโทรคมนาคม และอุตสาหกรรมที่เกี่ยวข้อง และเป็นผู้นำในการประกอบธุรกิจผลิตและจำหน่ายไฟฟ้าจากพลังงานทดแทนประเภทต่างๆ โดยจะรักษาความพึงพอใจของผู้มีส่วนได้เสียเพื่อให้บริษัทตระหนักถึงความมั่นคง ความรับผิดชอบและให้ผลกำไร

วัตถุประสงค์ : - การพัฒนากระบวนการผลิตอย่างต่อเนื่องและการประกันคุณภาพ เพื่อเพิ่มประสิทธิภาพการผลิต คุณภาพของผลิตภัณฑ์และบริการของเรา

- จัดเตรียมและเพิ่มทุนให้เพียงพอสำหรับการขยายธุรกิจและเติบโตอย่างต่อเนื่อง
- ค้นหาเข้าใจ และตอบสนองความต้องการของลูกค้า
- สร้างกำไรและผลตอบแทนที่สูงกว่าค่าเฉลี่ยของธุรกิจประเภทนี้
- ให้สภาพแวดล้อมการทำงานที่ดีและปฏิบัติต่อพนักงานของเราอย่างมีเกียรติและศักดิ์ศรี
- มีแผนการพัฒนาเพื่อยกระดับความสามารถของทรัพยากรบุคคล
- สำรวจโอกาสทางธุรกิจในตลาดต่างประเทศ
- ให้การสนับสนุนทางด้านสิ่งแวดล้อมและสังคมของเรา
- ลงทุนพัฒนาและดำเนินงานด้านธุรกิจพลังงานทดแทนเพื่อประโยชน์สูงสุดของผู้มีส่วนได้เสียในสังคมและสิ่งแวดล้อม

เป้าหมายบริษัท : บริษัทมีนโยบายและแผนงานที่จะปรับปรุงกิจการของบริษัทให้มีประสิทธิภาพเพื่อเป็นการสร้างความแข็งแกร่ง และทำให้ธุรกิจของบริษัทครบวงจร โดยมีเป้าหมายที่จะขยายการลงทุนในธุรกิจผลิตไฟฟ้าจากพลังงานทดแทนอย่างต่อเนื่อง เพื่อมุ่งสู่การเป็นผู้นำด้านการผลิตไฟฟ้าพลังงานทดแทนให้สอดคล้องกับวิสัยทัศน์ของบริษัท โดยมุ่งเน้นการลงทุน โรงไฟฟ้า ประเภทใช้เชื้อเพลิงชีวมวล ในขณะที่เดียวกันบริษัทก็เริ่มทำการศึกษาความเป็นไปได้ของโรงไฟฟ้าพลังงานทดแทนชนิดอื่นๆ ทั้งในและต่างประเทศอีกด้วย ซึ่งจะช่วยสร้างรายได้ที่มั่นคงต่อไปในอนาคต นอกจากนี้เป็นการกระจายความเสี่ยงในการประกอบธุรกิจ และยังเป็นการทำให้บริษัทมีผลประกอบการที่ดีขึ้น ทั้งในการบริหารกิจการ บริษัทคำนึงถึงผู้มีส่วนได้เสียทุกฝ่าย

เป้าหมายของบริษัท มี 2 ช่วง คือ

ระยะกลาง 3 ปี (ภายในปี 2561)

- มีโรงไฟฟ้าพลังงานทดแทนที่เริ่มดำเนินการเชิงพาณิชย์ มีกำลังผลิตติดตั้งรวมไม่ต่ำกว่าประมาณ 200 เมกะวัตต์

ระยะยาว 10 ปี (ภายในปี 2568)

- มีโรงไฟฟ้าพลังงานทดแทนที่เริ่มดำเนินการเชิงพาณิชย์มีกำลังการผลิตติดตั้งรวมไม่ต่ำกว่าประมาณ 400 เมกะวัตต์
- เข้าซื้อกิจการที่ประกอบธุรกิจเกี่ยวกับพลังงานทั้งในและต่างประเทศ

1.2 การเปลี่ยนแปลงและพัฒนาการที่สำคัญ

ปี 2555

บริษัท ได้นำหุ้นสามัญเข้าจดทะเบียนกับตลาดหลักทรัพย์เอ็ม เอ ไอ (mai) เมื่อวันที่ 12 กรกฎาคม 2555 เป็นต้นมา บริษัทออกและเสนอขายใบสำคัญแสดงสิทธิที่จะซื้อหุ้นสามัญของบริษัท (ใบสำคัญแสดงสิทธิครั้งที่ 1 หรือ UWC-W1) จำนวน 175,000,000.- หน่วย เพื่อเสนอขายให้แก่ผู้ถือหุ้นเดิมของบริษัทตามสัดส่วนการถือหุ้นโดยไม่คิดมูลค่า

ปี 2556

บริษัท ได้เข้าลงทุนจำนวนร้อยละ 99.99 ในบริษัท อิมพีเรียลแลนด์ จำกัด ซึ่งประกอบธุรกิจพัฒนาอสังหาริมทรัพย์

ปี 2557

ที่ประชุมคณะกรรมการบริษัทครั้งที่ 10/2557 ได้มีมติอนุมัติให้บริษัทดำเนินการลงทุนในบริษัท ออสการ์ เซฟ เดอะ เวิลด์ จำกัด (OSCAR) ซึ่งกำลังก่อสร้างโรงไฟฟ้าชีวมวลขนาดเล็กที่ได้รับอนุมัติให้ขายไฟฟ้าให้แก่การไฟฟ้าส่วนภูมิภาคภายใต้สัญญาซื้อขายไฟฟ้าเป็นระยะเวลา 5 ปีนับจากวันที่ 25 ธันวาคม พ.ศ.2556 โดยมีระยะเวลาต่อสัญญาต่อเนื่องครั้งละ 5 ปีโดยอัตโนมัติจนกว่าฝ่ายใดฝ่ายหนึ่งจะยุติสัญญา ปัจจุบันบริษัทได้ชำระค่าหุ้นเพียงบางส่วนจำนวน 12.00 ล้านบาท และบริษัทวางแผนการลงทุนใน OSCAR อย่างต่อเนื่องในไตรมาส 1 พ.ศ.2558 เพื่อให้มีสัดส่วนการถือครองร้อยละ 55.00 ของทุนชำระแล้ว

ปี 2558

ที่ประชุมวิสามัญผู้ถือหุ้น ครั้งที่ 1/2558 ได้มีมติให้ดำเนินการ ดังนี้

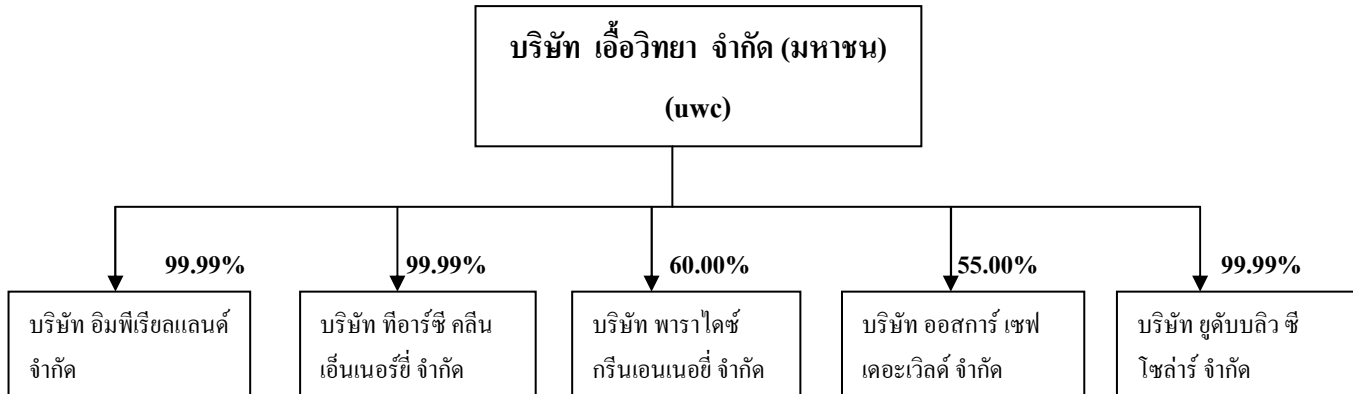
- เปลี่ยนแปลงมูลค่าหุ้นที่ตราไว้จากมูลค่าหุ้นละ 10 บาท เป็นมูลค่าหุ้นละ 0.10 บาท
 - ลดทุนจดทะเบียนจากจำนวน 560,015,418 บาท เป็น 525,000,000 บาท
 - เพิ่มทุนจดทะเบียนจำนวน 525,000,000 บาท เป็น 1,907,119,713 บาท โดยการออกหุ้นสามัญเพิ่มทุนจำนวน 13,821,197,130 หุ้น มูลค่าหุ้นที่ตราไว้หุ้นละ 0.10 บาท เพื่อ เสนอขายให้แก่
1. ผู้ถือหุ้นเดิม จำนวน ไม่เกิน 5,121,197,130 หุ้น
 2. บุคคลในวงจำกัด จำนวน ไม่เกิน 2,500,000 หุ้น
 3. ออกและเสนอขายใบสำคัญแสดงสิทธิที่จะซื้อหุ้นสามัญของบริษัท (ใบสำคัญแสดงสิทธิ ครั้งที่ 2 หรือ UWC-W2) จำนวน ไม่เกิน 5,700,000 หน่วย เพื่อเสนอขายให้แก่ผู้ถือหุ้นเดิมของบริษัทตามสัดส่วนการถือหุ้น โดยไม่คิดมูลค่า
 4. เพื่อรองรับการปรับสิทธิของใบสำคัญแสดงสิทธิที่จะซื้อหุ้นสามัญของบริษัทครั้งที่ 1 (ใบสำคัญแสดงสิทธิครั้งที่ 1 หรือ UWC-W1) จำนวน ไม่เกิน 500,000,000 หุ้น

ที่ประชุมคณะกรรมการบริษัทครั้งที่ 4/2558 ได้มีมติอนุมัติให้บริษัทดำเนินการลงทุนในบริษัท พาราไดซ์ กรีนเอนเนอจี จำกัด (PGE) ซึ่งประกอบธุรกิจโรงไฟฟ้าทางเลือก (Renewable Energy Power Plant) และบริหารจัดการพืชพลังงานแบบครบวงจร มีสัดส่วนการถือครองร้อยละ 60.00 ของทุนชำระแล้ว

ที่ประชุมคณะกรรมการบริษัทครั้งที่ 6/2558 ได้มีมติอนุมัติให้บริษัทดำเนินการลงทุนในบริษัท ทีอาร์ซี คลินเอ็นเนอจี จำกัด (TRCCE) ซึ่งประกอบธุรกิจโรงไฟฟ้าชีวมวล ซึ่งสามารถใช้วัตถุดิบทั้งแกลบและไม้สับ มีกำลังการผลิต 9.9 เมกะวัตต์ มีสัญญาปีต่อปีกับการไฟฟ้าส่วนภูมิภาค โดยเริ่มต้นซื้อขายไฟฟ้า เิงพาณิชย์ (COD) เมื่อวันที่ 11 ตุลาคม 2554 ได้รับ Adder 30 สตางค์ต่อ kwh เป็นเวลา 7 ปี สิ้นสุดวันที่ 10 ตุลาคม 2561 หลังจากนั้นสามารถขายไฟ โดยใช้อัตราค่าใช้ไฟฟ้าของการไฟฟ้าส่วนภูมิภาคต่อไป มีสัดส่วนการถือครองร้อยละ 99.99 ของทุนชำระแล้ว

และจัดตั้งบริษัทย่อย คือ ยูดับบลิวซี โซลาร์ จำกัด ซึ่งประกอบธุรกิจโรงไฟฟ้าจากพลังงานทดแทน มีสัดส่วนการถือครองร้อยละ 99.99 ของทุนชำระแล้ว

1.3 โครงสร้างการถือหุ้นของกลุ่มบริษัท



รายละเอียดเงินลงทุนและสัดส่วนเงินทุนของบริษัท ในบริษัทย่อยหรือบริษัทร่วม

ณ วันที่ 31 ธันวาคม 2558

ลำดับ	ชื่อบริษัท	ประเภทกิจการและลักษณะธุรกิจ	ทุนที่เรียกชำระแล้ว (บาท)	ร้อยละของจำนวนหุ้นที่มีสิทธิออกเสียง
1	บริษัท อิมพีเรียลแลนด์ จำกัด	ดำเนินธุรกิจพัฒนาอสังหาริมทรัพย์	110,000,000	99.99
2	บริษัท ทีอาร์ซี คลีน เอ็นเนอร์ยี จำกัด	โรงไฟฟ้าชีวมวล	240,000,000	99.99
3	บริษัท พาราไดซ์ กรีน เอนเนอयी จำกัด	เกษตรและโรงไฟฟ้าก๊าซชีวภาพ	250,000,000	60.00
4	บริษัท ออสการ์ เซฟ เดอะเวิลด์ จำกัด	โรงไฟฟ้าชีวมวล	225,000,000	55.00
5	บริษัท ชูดับบลิว ซี โซลาร์ จำกัด	โรงไฟฟ้าพลังงานแสงอาทิตย์	18,250,000	99.99

1.4 บุคคลอ้างอิงอื่นๆ

- นายทะเบียนหลักทรัพย์** : บริษัท ศูนย์รับฝากหลักทรัพย์ (ประเทศไทย) จำกัด
93 ถนนรัชดาภิเษก แขวงดินแดง
เขตดินแดง กรุงเทพมหานคร 10400
โทรศัพท์ 0-2009-9000 โทรสาร 0-2009-9476
- ผู้สอบบัญชีรับอนุญาต** : นายพิสิฐ ทางชนกุล
ผู้สอบบัญชีรับอนุญาตเลขที่ 4095
บริษัท ไพร์ชวอเตอร์เฮ้าส์คูเปอร์ส เอบีเอส จำกัด
179/74-80 อาคารบางกอกซิติ์ทาวเวอร์ ชั้น 15 ถนนสาทรใต้
แขวงทุ่งมหาเมฆ เขตสาทร จังหวัดกรุงเทพฯ 10120
โทรศัพท์ 02-344-1000 โทรสาร 02-286-5050
- สถาบันการเงินที่ติดต่อ
เป็นประจำ** : ธนาคารกรุงเทพ จำกัด (มหาชน)
ธนาคารธนชาติ จำกัด (มหาชน)

2. ลักษณะการประกอบธุรกิจ

- ภาพรวมการประกอบธุรกิจของบริษัท

บริษัท มีทุนจดทะเบียน 1,907,119,713.00 บาท แบ่งเป็นหุ้นสามัญ 19,071,197.130 หุ้น มูลค่าที่ตราไว้หุ้นละ 0.10 บาท ทุนที่ชำระแล้ว 1,316,212,957.20 บาท

บริษัทดำเนินธุรกิจด้านผลิตและจำหน่ายโครงเหล็กขบสังกะสีสำหรับเสาสายส่งไฟฟ้าแรงสูง เสาโทรคมนาคม และ โครงเหล็กสถานีไฟฟ้าย่อย มีการให้บริการขบสังกะสีให้แก่ลูกค้าทั่วไป และจำหน่ายสินค้าอุปกรณ์ส่งกำลัง ในปี 2558 บริษัทได้เริ่มลงทุนในธุรกิจพลังงาน โดยการลงทุนในโรงไฟฟ้าพลังงานทดแทนผลิตภัณฑ์ของบริษัทมีดังนี้

1. โครงเหล็กเสาสายส่งไฟฟ้าแรงสูง (Transmission Line Tower –TL) เป็นเสาโครงเหล็กขบสังกะสีซึ่งผลิตตามความต้องการของลูกค้าที่รับเหมาก่อสร้าง โครงการระบบสายส่งไฟฟ้าแรงสูงให้กับการไฟฟ้าฝ่ายผลิตแห่งประเทศไทย การไฟฟ้านครหลวง และการไฟฟ้าส่วนภูมิภาค โดยเสาโครงเหล็กขบสังกะสีจะใช้ในการจัดส่งกระแสไฟฟ้าผ่านสายส่งไฟฟ้าแรงสูงที่มีขนาดแรงดันตั้งแต่ 115 – 500 กิโลโวลต์ จากโรงผลิตไฟฟ้าไปยังสถานีไฟฟ้าย่อยเพื่อปรับลดแรงดันไฟฟ้าก่อนที่จะส่งกระแสไฟฟ้าต่อไปถึงสถานีที่ผู้ใช้งานในเขตชุมชนผ่านเสาไฟฟ้าคอนกรีตต่อไป

2. โครงเหล็กเสาโทรคมนาคม (Telecommunication Tower - TC) เป็นเสาโครงเหล็กขบสังกะสีซึ่งผลิตตามความต้องการของลูกค้าเพื่อใช้รองรับการติดตั้งอุปกรณ์สื่อสารในระบบโทรคมนาคม โดยปกติเสาโครงเหล็กโทรคมนาคมมักจะมี ความสูงตั้งแต่ 20 เมตร ถึง 100 เมตร

3. เสาโครงเหล็กสถานีไฟฟ้าย่อย (Substation Steel Supporting - ST) เป็นเสาโครงเหล็กขบสังกะสีที่รองรับอุปกรณ์ไฟฟ้าในสถานีไฟฟ้าย่อย เช่น Disconnecting Switches, Lighting Arrestors, Capacitors และอื่นๆ โดยสถานีไฟฟ้าย่อยจะทำหน้าที่รับกระแสไฟฟ้าและแปลงแรงดันไฟฟ้าตั้งแต่ 69 กิโลโวลต์ 115 กิโลโวลต์ 230 กิโลโวลต์ และ 500 กิโลโวลต์ เพื่อส่งต่อเป็นทอดๆ ผ่านสายส่งไฟฟ้าแรงสูงและระบบจำหน่ายไฟฟ้าก่อนที่จะจำหน่ายไฟฟ้าไปยังผู้บริโภค เป็นเสานขนาดเล็กไม่สูงมากนัก

4. โครงสร้างเหล็กทั่วไป (Building and Frame – BF, General Fabrication - GF) เป็นโครงเหล็กที่ใช้ในกิจการต่างๆ และกิจการก่อสร้างทั่วไป ทั้งที่มีการขบสังกะสีและไม่ขบสังกะสี เช่น โครงหลังคาทางเดิน รั้วอาคาร โครงเหล็กป้ายโฆษณา นั้งร้าน ฯลฯ

5. การบริการขบสังกะสี เป็นบริการให้กับลูกค้าทั่วไปที่ต้องการนำผลิตภัณฑ์โครงเหล็กของตนเอง เช่น ตะแกรง ท่อเหล็ก รางรับสายไฟ เป็นต้น มาขบสังกะสีกับบริษัท เพื่อให้ผลิตภัณฑ์เหล็กคงทนต่อการเกิดสนิม ทั้งนี้บริษัทสามารถขบเคลือบสังกะสีแบบจุ่มร้อนตามมาตรฐานที่สำคัญ ได้แก่ มาตรฐาน ISO 1461 มาตรฐานอเมริกัน ASTM A123, ASTM A153 มาตรฐานอังกฤษ BS 729 มาตรฐานญี่ปุ่น JIS H 8641 และ JIS H 9124 มาตรฐานออสเตรเลีย AS 1214: AS/NZS 4680 และมาตรฐานเยอรมัน DIN 50976 เป็นต้น

6. การจัดจำหน่ายสินค้าอุตสาหกรรม เป็นธุรกิจเริ่มแรกของบริษัท โดยมีสินค้าหลักที่จำหน่ายได้แก่ อุปกรณ์ส่งกำลังประเภท โซ่ เฟือง มอเตอร์ และเกียร์ต่างๆ เป็นต้น ทั้งนี้ บริษัทได้นำเข้าสินค้าอุตสาหกรรมจากผู้ผลิต

หลายยี่ห้อจากต่างประเทศ ส่วนใหญ่จะนำเข้าผลิตภัณฑ์ยี่ห้อ Renold จากประเทศอังกฤษ ซึ่งเป็นสินค้าที่ผลิตโดยผู้ผลิตชั้นนำของโลก และยี่ห้อ Arnold จากประเทศเยอรมัน

7. **ผลิตและจำหน่ายไฟฟ้าจากพลังงานทดแทน** บริษัทมีนโยบายการลงทุนในบริษัทที่ประกอบธุรกิจผลิตและจำหน่ายไฟฟ้าจากพลังงานประเภทต่างๆ ซึ่งถือเป็นการขยายการลงทุนในประเภทธุรกิจหลักของบริษัท โดยปัจจุบันบริษัท ลงทุนในบริษัทย่อยและกิจการที่ควบคุมร่วมกัน ที่มีแผนดำเนินโครงการโรงไฟฟ้าชีวมวลขนาดเล็ก (VSPP) กำลังการผลิตไม่เกิน 10 เมกะวัตต์ ได้แก่ บริษัท ทีอาร์ซี คลิน เอ็นเนอร์ยี จำกัด บริษัท พาราไดซ์ กรีน เอนเนอร์ยี จำกัด เป็นต้น ซึ่งบริษัทจะทำการศึกษาความเป็นไปได้ของโครงการ ด้านการเงิน เทคโนโลยี บุคลากร เชื้อเพลิง กฎหมายต่าง ๆ ที่เกี่ยวข้องเพื่อให้มั่นใจว่าโครงการที่บริษัทเข้าลงทุนมีศักยภาพที่จะสามารถสร้างคุณค่าและมูลค่าเพิ่มให้แก่บริษัท ผู้ถือหุ้น และผู้มีส่วนได้เสีย ทั้งนี้ในการเข้าลงทุนในแต่ละบริษัท บริษัทอาจลงทุนเองทั้งหมดหรือร่วมลงทุนกับพันธมิตรเพื่อให้การดำเนินการโรงไฟฟ้าได้รับประโยชน์สูงสุด

บริษัทมีนโยบายที่จะติดตามกำกับดูแลบริษัทย่อยที่ได้เข้าไปลงทุนทั้งในด้านการบริหาร (Management) และการดำเนินการ (Operation) โดยมีการแต่งตั้งกรรมการตัวแทนตามมติกรรมการของบริษัท เข้าไปเป็นกรรมการในแต่ละบริษัทย่อยที่เข้าไปลงทุน เพื่อให้เกิดความเชื่อมั่นว่าบริษัทย่อยจะดำเนินธุรกิจตามนโยบายเดียวกันกับบริษัท โดยมีการกำหนดให้หน่วยงานตรวจสอบภายในของบริษัท เข้าไปสอบทานการทำงาน และการปฏิบัติตามนโยบายต่างๆ ของแต่ละบริษัทย่อย และให้นำมารายงานต่อคณะกรรมการตรวจสอบของบริษัท

นอกจากนี้ยังจัดให้มีระบบงานที่สามารถสนับสนุนการประสานงาน และการรายงานที่เป็นประจำวันระหว่างทีมผู้บริหารในด้านการปฏิบัติการของบริษัทย่อยและบริษัท เพื่อให้เกิดการดำเนินการที่มีประสิทธิภาพสูงสุด

โครงสร้างรายได้

บริษัทและบริษัทย่อย

(หน่วย : ล้านบาท)

สายผลิตภัณฑ์	ปี 2558	%	ปี 2557	%	ปี 2556	%
ผลิตโครงเหล็กเสาสายส่งไฟฟ้าแรงสูง	150.85	24.03	285.48	40.65	511.93	71.35
ผลิตเสาโทรคมนาคม	300.32	47.85	265.60	37.82	35.48	4.95
ผลิตโครงเหล็กสถานีไฟฟ้าย่อย	76.49	12.19	56.86	8.10	51.78	7.22
ผลิตโครงเหล็กทั่วไป	7.67	1.22	34.31	4.89	47.82	6.66
บริการงานซัพซังกะสี	19.05	3.03	18.86	2.69	22.24	3.10
จัดจำหน่ายสินค้าอุตสาหกรรม	44.26	7.05	14.42	2.04	24.33	3.39
รายได้อื่น	29.04	4.63	26.80	3.81	23.90	3.33
รวม	627.68	100.00	702.33	100.00	717.48	100.00

หมายเหตุ : รายได้อื่น ประกอบด้วย รายได้จากการขายซิงค์เม็ด , ซิงค์ฝุ่น , ซิงค์โครส และเศษเหล็ก (ซึ่งเป็นผลพลอยได้จากการบริการซัพซังกะสีและผลิตเสาโครงเหล็ก) , โอนกลับค่าเผื่อนี้สงสัยจะสูญ , ดอกเบี้ยรับ และกำไรจาก การจำหน่ายทรัพย์สิน เป็นต้น

2.1 ลักษณะผลิตภัณฑ์หรือบริการ

ผลิตภัณฑ์ของบริษัทมีดังนี้

1. เสาสายส่งไฟฟ้าแรงสูง (Transmission Line Tower – TL) บริษัทออกแบบและผลิตเสาสายส่งไฟฟ้าแรงสูง ขนาด 115 kV / 230 kV / 500 kV ด้วยความเชี่ยวชาญของบุคลากรด้านวิศวกรรมการออกแบบและผลิต มีการควบคุมคุณภาพตามมาตรฐานขั้นสูง บริษัทจึงได้รับการรับรองจากการไฟฟ้าฝ่ายผลิตแห่งประเทศไทย (กฟผ.) ทั้งนี้เสาส่งสายไฟฟ้าแรงสูงของบริษัท ได้รับความไว้วางใจให้เป็นส่วนหนึ่งของโครงการพลังงานทั้งในประเทศและต่างประเทศ
2. เสาโทรคมนาคม (Telecommunication Tower - TC) บริษัทออกแบบและผลิตเสาโทรคมนาคม ความสูงตั้งแต่ 20 เมตร ถึง 100 เมตร เพื่อติดตั้งในโครงข่ายโทรคมนาคมของบริษัทชั้นนำในประเทศไทย อาทิ AIS, Dtac, True moveH, CAT, TOT
3. เสาโครงเหล็กสถานีไฟฟ้าย่อย (Substation Steel Supporting - ST) เป็นเสาโครงเหล็กชูปรับกังกะสีที่รองรับอุปกรณ์ไฟฟ้าในสถานีไฟฟ้าย่อย เช่น Disconnecting Switches, Lighting Arrestors, Capacitors และอื่นๆ โดยสถานีไฟฟ้าย่อยจะทำหน้าที่รับกระแสไฟฟ้าและแปลงแรงดันไฟฟ้าตั้งแต่ 69 กิโลโวลต์ 115 กิโลโวลต์ 230 กิโลโวลต์ และ 500 กิโลโวลต์ เพื่อส่งต่อเป็นทอดๆ ผ่านสายส่งไฟฟ้าแรงสูงและระบบจำหน่ายไฟฟ้าก่อนที่จะจำหน่ายไฟฟ้าไปยังผู้บริโภค
4. โครงสร้างเหล็กทั่วไป (Building and Frame – BF, General Fabrication - GF) เป็นโครงเหล็กที่ใช้ในกิจการต่างๆ ทั้งที่มีการชูปรับกังกะสีและไม่ชูปรับกังกะสี เช่น โครงหลังคา ทางเดิน รั้ว โครงสร้างอาคารและโรงงาน โครงเหล็กป้ายโฆษณา นักร้าน เป็นต้น
5. การบริการชูปรับกังกะสี เป็นบริการให้กับลูกค้าทั่วไปที่ต้องการนำผลิตภัณฑ์โครงเหล็ก เช่น ตะแกรง ท่อเหล็ก รางรับสายไฟ เป็นต้น มาชูปรับกังกะสีกับบริษัทย่อย เพื่อให้ผลิตภัณฑ์เหล็กคงทนต่อการเกิดสนิม ทั้งนี้บริษัทสามารถชูปรับกังกะสีแบบจุ่มร้อนตามมาตรฐานที่สำคัญ ได้แก่ มาตรฐาน ISO 1461 มาตรฐานอเมริกัน ASTM A123, ASTM A153 มาตรฐานอังกฤษ BS 729 มาตรฐานญี่ปุ่น JIS H 8641 และ JIS H 9124 มาตรฐานออสเตรเลีย AS 1214: AS/NZS 4680 และมาตรฐานเยอรมัน DIN 50976 เป็นต้น
6. การจัดหาสินค้าอุตสาหกรรม เป็นธุรกิจเริ่มแรกของบริษัทโดยมีสินค้าหลักที่จำหน่ายได้แก่ อุปกรณ์ส่งกำลังประเภทโซ่ เฟือง มอเตอร์ และเกียร์ต่างๆ เป็นต้น ทั้งนี้ บริษัทได้นำเข้าสินค้าอุตสาหกรรมจากผู้ผลิตหลายยี่ห้อจากต่างประเทศ ส่วนใหญ่จะนำเข้าผลิตภัณฑ์ยี่ห้อ Renold จากประเทศอังกฤษ ซึ่งเป็นสินค้าที่ผลิตโดยผู้ผลิตชั้นนำของโลก และยี่ห้อ Arnold จากประเทศเยอรมัน
7. ผลิตและจำหน่ายไฟฟ้าจากพลังงานทดแทน บริษัทได้ขยายธุรกิจไปยังการเป็นผู้ผลิตไฟฟ้าจากพลังงานทดแทน ในหลากหลายรูปแบบ โดยเริ่มต้นจากการลงทุนในโรงไฟฟ้าชีวมวล ที่มีการศึกษาข้อมูลอย่างรอบด้าน ทั้งด้านเทคนิค การเงิน และการจัดการด้านเชื้อเพลิงในพื้นที่ โดยใช้ความชำนาญด้านวิศวกรรมมาพัฒนาและปรับปรุงโรงไฟฟ้าให้สามารถดำเนินงานได้อย่างมีประสิทธิภาพ เพื่อสร้างคุณค่าและรายได้ที่ยั่งยืน ให้กับองค์กร ผู้ถือหุ้น และผู้มีส่วนได้เสีย

การดำเนินงานของบริษัทผ่านการรับรองระบบคุณภาพมาตรฐาน ISO 9001:2008 จากบริษัท เอสจีเอส (ประเทศไทย) จำกัด และผลิตภัณฑ์ที่ผลิตซึ่งได้แก่ โครงสร้างเหล็กเสาสายส่งไฟฟ้าแรงสูง โครงสร้างเหล็กเสาโทรคมนาคม โครงสร้างเหล็กสถานีไฟฟ้าย่อย ก็เป็นผลิตภัณฑ์ที่ได้รับการขึ้นบัญชีผลิตภัณฑ์ที่ได้รับการจดทะเบียนจากสำนักงานมาตรฐานผลิตภัณฑ์อุตสาหกรรม ซึ่งเป็นผลให้ลูกค้ามีความมั่นใจในด้านคุณภาพเป็นอย่างดี รวมทั้งอาศัยข้อได้เปรียบในการผลิตสินค้าที่มีคุณภาพที่ใช้งานในการก่อสร้างโรงงานหรืออาคารเข้าดำเนินงานในตลาดโครงสร้างเหล็กทั่วไป

2.2 การตลาดและการแข่งขัน

2.2.1 กลยุทธ์การตลาด

ในธุรกิจพลังงาน บริษัทย่อย ได้ดำเนินธุรกิจผลิตและจำหน่ายไฟฟ้าจากพลังงานทดแทน โดยจะจำหน่ายไฟฟ้าให้กับหน่วยงานของรัฐ อาทิเช่น การไฟฟ้าส่วนภูมิภาค โดยมีสัญญาซื้อไฟฟ้าจากการไฟฟ้าส่วนภูมิภาค ปัจจุบันมีโครงการลงทุนด้านโรงไฟฟ้าที่มีกำลังการผลิตติดตั้งรวม 21.6 เมกะวัตต์ นอกจากนี้ บริษัท มีแผนขยายการลงทุนในโรงไฟฟ้าจากพลังงานทดแทนอื่นๆเพิ่มมากขึ้นทั้งในพื้นที่กลยุทธ์ในประเทศ และเพื่อเพิ่มความสามารถในการสร้างรายได้และกำไรแบบมีเสถียรภาพให้แก่บริษัทในระยะยาว

2.2.2 ด้านผลิตภัณฑ์และบริการ

1. ผลิตสินค้าที่มีคุณภาพและเป็นไปตามมาตรฐาน

ธุรกิจผลิตเสาโครงเหล็ก

บริษัทมุ่งมั่นที่จะเป็นผู้นำในคุณภาพผลิตภัณฑ์ และรักษาคุณภาพการให้บริการก่อนและหลังการขาย โดยให้ความสำคัญกับการอบรมและพัฒนาบุคลากรของบริษัทให้ตระหนักถึงความสำคัญของความพึงพอใจของลูกค้าเป็นสิ่งสำคัญ ทำให้บริษัทมีทีมงานที่มีความเชี่ยวชาญ และมีประสิทธิภาพในการดำเนินธุรกิจมาโดยตลอด อีกทั้งบริษัทยังมีความสัมพันธ์ที่ดี และใกล้ชิดกับลูกค้าเป็นอย่างมาก จนทำให้บริษัทได้รับงานอย่างต่อเนื่องมาโดยตลอด บริษัทจึงมุ่งเน้นการผลิตสินค้าที่มีคุณภาพและเป็นไปตามมาตรฐานที่เป็นที่ยอมรับกันโดยทั่วไป โดยการออกแบบผลิตภัณฑ์ด้วยระบบคอมพิวเตอร์ที่ทันสมัย การคัดเลือกวัตถุดิบที่มีคุณภาพจากผู้ผลิตที่น่าเชื่อถือ ผ่านกระบวนการผลิตด้วยเครื่องจักรที่มีเทคโนโลยีทันสมัย และมีการตรวจสอบรวมทั้งควบคุมคุณภาพทุกขั้นตอนตามมาตรฐานอุตสาหกรรมและมาตรฐาน ISO9001:2008 ซึ่งเป็นการสร้างความเชื่อมั่นให้กับลูกค้าในการสั่งซื้อสินค้าของบริษัท

ธุรกิจพลังงาน

บริษัทย่อย ดำเนินธุรกิจผลิตและจำหน่ายไฟฟ้าจากพลังงานทดแทน และธุรกิจด้านพลังงานอื่นๆ ด้วยเทคโนโลยีที่ทันสมัย และมีบุคลากรที่มีความสามารถและประสบการณ์ เพื่อให้การผลิตไฟฟ้าเกิดประสิทธิภาพสูงสุด

2. การส่งมอบสินค้าที่ตรงต่อเวลาและเชื่อถือได้

ธุรกิจผลิตเสาโครงเหล็ก

งานส่วนใหญ่จะมีลักษณะเป็นงาน โครงการซึ่งทำเป็นสัญญาซื้อขายโดยมีโครงการขนาดเล็กตั้งแต่สิบล้านบาทจนถึงโครงการขนาดใหญ่ที่มีมูลค่าร้อยล้านบาทขึ้นไป โดยมีระยะเวลาการดำเนินโครงการตั้งแต่ 6 เดือน ถึง 2 ปี ทั้งนี้ การส่งมอบผลิตภัณฑ์ให้ตรงตามกำหนดเวลาเป็นสิ่งสำคัญในการประกอบธุรกิจของบริษัท เนื่องจากลูกค้าของบริษัทจะมีกำหนดระยะเวลาที่ต้องส่งมอบงานอย่างชัดเจน ซึ่งตลอดระยะเวลาที่ผ่านมา บริษัทสามารถส่งมอบ

ผลิตภัณฑ์ได้ตรงตามกำหนดเวลา โดยเป็นผลมาจากนโยบายการสำรองสินค้า และกระบวนการผลิตที่รวดเร็วของบริษัท

ธุรกิจพลังงาน

บริษัทข้อย ได้ทำสัญญาซื้อขายไฟฟ้า (PPA) กับการไฟฟ้าส่วนภูมิภาค (กฟภ.) โดยจะดำเนินการผลิตไฟฟ้า และจำหน่ายไฟฟ้าเข้าสู่ระบบ ตามข้อกำหนดและจะบริหารจัดการให้สามารถจำหน่ายไฟฟ้าเข้าระบบให้ได้สูงสุด ตามที่มีสัญญาซื้อขายไฟฟ้าจากภาครัฐไว้

2.2.3 ประเภทลูกค้าและกลุ่มลูกค้าเป้าหมาย

บริษัทจำหน่ายผลิตภัณฑ์เกือบทั้งหมดให้แก่ลูกค้าภายในประเทศ ตามกลุ่มลูกค้า ดังนี้

1. กลุ่มผู้รับเหมาก่อสร้างจากต่างประเทศและในประเทศ ซึ่งรับงานจากหน่วยงานรัฐวิสาหกิจ หน่วยงานภาครัฐและรัฐวิสาหกิจ เช่น การไฟฟ้าฝ่ายผลิตแห่งประเทศไทย (กฟผ.) และการไฟฟ้าส่วนภูมิภาค (กฟภ.)
2. ลูกค้ารายย่อย ในส่วนของการขายสินค้าอุตสาหกรรมและการรับประกอบและติดตั้งโครงเหล็กทั่วไป
3. การให้บริการรับซบสังกะสี บริการรับซบสังกะสีให้กับลูกค้าซึ่งเป็นเอกชนทั่วไปซึ่งผลิตภัณฑ์ของลูกค้ามีข้อกำหนดที่จะต้องซบสังกะสี
4. จำหน่ายผลิตภัณฑ์สินค้าอุตสาหกรรม เช่น โซ่ เฟือง มอเตอร์และเกียร์ สำหรับใช้ในโรงงาน อุตสาหกรรมทั่วไป ซึ่งผลิตภัณฑ์ที่บริษัทข้อยนำมาจำหน่ายให้เป็นสินค้านำเข้ามาจากต่างประเทศ ยี่ห้อ RENOLD และ ARNOLD ซึ่งมีชื่อเสียง และมีคุณภาพสูงเป็นที่ยอมรับกันทั่วไปในต่างประเทศ

2.2.4 นโยบายราคา

ธุรกิจเสาโครงเหล็ก

บริษัท มีนโยบายกำหนดราคาที่สามารถแข่งขันได้ในธุรกิจ โดยมุ่งเน้นการบริหารต้นทุนที่มีประสิทธิภาพ เพื่อลดอัตราการสูญเสียจากการผลิตให้น้อยที่สุด ทำให้บริษัทสามารถกำหนดราคาขายที่สามารถแข่งขันได้ในธุรกิจ ปัจจุบัน บริษัทมีนโยบายการกำหนดราคาผลิตภัณฑ์โดยบวกเพิ่มกำไรส่วนต่างจากต้นทุน ซึ่งมีปัจจัยที่นำมาพิจารณา กำหนดราคาประกอบด้วย ราคาวัตถุดิบ อุปกรณ์ ส่วนประกอบต่างๆ ที่ใช้ในการผลิต ความยากง่ายของผลิตภัณฑ์ ช่วงเวลาที่เสนอราคา จำนวนและปริมาณงาน กำลังการผลิต พร้อมทั้งพิจารณาประวัติลูกค้าแต่ละรายที่เคยมีธุรกรรมร่วมกัน

ธุรกิจพลังงาน

ราคาขายไฟฟ้า จะเป็นไปตามข้อกำหนดของรัฐตามเงื่อนไขที่มีการลงนามในสัญญาซื้อขายไฟฟ้ากับหน่วยงานรัฐไว้

2.2.5 การจัดจำหน่ายและช่องทางการจัดจำหน่าย

ธุรกิจผลิตเสาโครงเหล็ก

บริษัทสามารถแบ่งช่องทางการจัดจำหน่ายให้แก่กลุ่มและแต่ละชนิดงานได้จำนวน 2 ช่องทาง เพื่อให้สามารถเข้าถึงความต้องการของลูกค้าได้อย่างมีประสิทธิภาพ ซึ่งได้แก่

1. การรับงาน โดยการเป็นผู้รับเหมาย่อย จากผู้รับเหมาหลักที่ชนะการประมูลงาน โดยส่วนใหญ่เป็นงานเสาโครงเหล็กสายส่งไฟฟ้าแรงสูงและเสาโครงเหล็กโทรคมนาคม ซึ่งที่ผ่านมาบริษัท ได้รับงานเสาโครงเหล็กสายส่งไฟฟ้าแรงสูงที่มีมูลค่างานสูงจากบริษัท J-POWER SYSTEMS CORPORATION บริษัท ไทยซูมิเคินเอ็นอีเนียร์ริง แอนด์คอนสตรัคชั่น จำกัด และ บมจ. ล็อกซเลย์ และรับงานเสาโครงเหล็กโทรคมนาคมจากบริษัท บีบี เทคโนโลยี จำกัด (รับทำงานให้กับ บมจ. โทเทิล แอ็คเซ็ส คอมมูนิเคชั่น) บริษัท วัชรเอน แอนด์ วัชรเลส จำกัด (รับทำงานให้กับ บมจ. ทู คอร์ปอเรชั่น) และ บมจ. อิตาเลียนไทย ดีเวลอปเม้นท์ (รับทำงานให้กับ บมจ. ทีโอที)

2. การเข้าร่วมประมูลโครงการ โดยตรงเพื่อเป็นผู้รับจ้างเหมาหลักของโครงการ โดยส่วนใหญ่เป็นงานเสาโครงเหล็กสถานีไฟฟ้าย่อย ซึ่งบางครั้ง กฟผ. กฟภ. และ กฟน. จะเปิดโอกาสให้ผู้ผลิตสินค้าสามารถเข้าไปประมูลงานได้โดยตรง ทั้งนี้ ปัจจุบันบริษัทมีนโยบายมุ่งเน้นที่จะเข้าประมูลงานด้วยบริษัทเองเพื่อความคล่องในการดำเนินงานและการประสานงาน อีกทั้งยังเป็นการเพิ่มประวัติในการประมูลงานของบริษัท

ธุรกิจพลังงาน

บริษัทย่อย ที่ดำเนินธุรกิจผลิตไฟฟ้า มีช่องทางการจำหน่ายไฟฟ้าหลัก คือหน่วยงานของรัฐ อาทิ การไฟฟ้าส่วนภูมิภาค การไฟฟ้าฝ่ายผลิตแห่งประเทศไทย

2.2.6 ภาวะอุตสาหกรรมและการแข่งขัน

อุตสาหกรรมเสาโครงเหล็กไฟฟ้าแรงสูง

อุตสาหกรรมเสาโครงเหล็กไฟฟ้าแรงสูงเป็นไปตามโครงการขยายระบบสายส่งไฟฟ้าของการไฟฟ้าฝ่ายผลิตและการไฟฟ้าส่วนภูมิภาค ซึ่งยังคงมีความต้องการสูง เนื่องจากความต้องการใช้ไฟฟ้าของประเทศไทยมีการขยายตัวอย่างต่อเนื่อง ปัจจุบันมีผู้ผลิตเสาโครงเหล็กสายส่งไฟฟ้าขนาดใหญ่ในประเทศจำนวน 4 ราย โดยบริษัทมีส่วนแบ่งการตลาดในปี 2558 ยังคงเป็นผู้นำในการผลิตและจำหน่าย

ปัจจัยที่จะส่งผลกระทบต่อต้นทุนธุรกิจ

- ความผันผวนของราคาวัตถุดิบที่ผ่านมามีการปรับตัวราคาเพิ่มขึ้นบ้าง วัตถุดิบที่สำคัญคือเหล็ก และสังกะสี ซึ่งราคาเหล็ก และสังกะสีจะผันผวนตามภาวะตลาดโลก โดยในปี 2558 ราคาวัตถุดิบไม่เพิ่มขึ้นสูงมากกว่าปีก่อน จึงทำให้ไม่มีผลกระทบต่อต้นทุนการผลิต

- คู่แข่งรายใหม่ เนื่องจากอุตสาหกรรมโครงสร้างเสาสายส่งไฟฟ้าแรงสูง ยังมีความต้องการ สูงอยู่ จึงคาดว่าอาจจะมีคู่แข่งรายใหม่ในอนาคตอันใกล้ ซึ่งจะเป็นผลให้เกิดการแข่งขันเพิ่มขึ้น แต่ในขณะเดียวกัน ผู้ผลิตเดิมก็ได้ให้ความสำคัญในการหาตลาดต่างประเทศ ดังนั้นจึงคาดว่าผลกระทบของผู้ผลิตรายใหม่ยังไม่รุนแรง

ความต้องการ โครงสร้างเสาสายส่งไฟฟ้าแรงสูง

ความต้องการ โครงสร้างเสาสายส่งไฟฟ้าแรงสูงในประเทศยังคงสูงอยู่ประมาณเฉลี่ยปีละ 30,000 ต้น และคาดว่าจะอยู่ในระดับใกล้เคียงกันหรือลดลงไปบ้างเพียงเล็กน้อยต่อไปอีก 5 – 10 ปี

อุตสาหกรรมเสาโทรคมนาคม

อุตสาหกรรมเสาโครงเหล็กโทรคมนาคมยังคงมีความต้องการสูงพอสมควร เนื่องจากภายในประเทศยังคงต้องลงทุนติดตั้งเครือข่ายระบบโทรคมนาคม เพื่อรองรับระบบ 4 G รวมทั้งประเทศเพื่อนบ้านกำลังมีการขยายตัวเพื่อรองรับการพัฒนาในด้านนี้อย่างมาก ดังนั้นจึงคาดว่าในระยะอันใกล้นี้ ตลาดด้านเสาโทรคมนาคม จะยังมีปริมาณที่สูงอยู่ในส่วนของบริษัทมีผลิตภัณฑ์สำหรับเสาโครงเหล็กโทรคมนาคมทุกชนิด

ปัจจัยที่จะส่งผลกระทบต่อผลการดำเนินการธุรกิจ

ความผันผวนของราคาวัตถุดิบที่ผ่านมามีการปรับตัวราคาเพิ่มขึ้นบ้าง วัตถุดิบที่สำคัญคือเหล็ก และสังกะสี จะผันผวนสูงตามภาวะตลาดโลก โดยในปี 2558 นี้ราคาวัตถุดิบมีราคาไม่สูงกว่าปี ก่อนมาก ทำให้ไม่มีผลกระทบต่อต้นทุนการผลิตของบริษัท

ความต้องการเสาโทรคมนาคม

ความต้องการเสาโทรคมนาคมในประเทศยังมีความต้องการต่อเนื่องจากในปี 2557 เพื่อรองรับระบบ 4G รวมทั้งอาจจะมีตลาดจากต่างประเทศเพิ่มขึ้นที่เริ่มมีการขยายเครือข่าย

อุตสาหกรรมเสาโครงเหล็กสถานีไฟฟ้าย่อย

ในการก่อสร้างสถานีไฟฟ้าย่อยจำเป็นต้องออกแบบ โครงเหล็กสำหรับรองรับอุปกรณ์ไฟฟ้าต่างๆ เช่น circuit, breakers, disconnecting switches, lighting arresters ที่จำเป็นต้องใช้ในสถานีไฟฟ้าย่อย

ความต้องการ โครงเหล็กสถานีไฟฟ้าย่อย

ความต้องการ โครงเหล็กสถานีไฟฟ้าย่อยจะขึ้นอยู่กับการขยายระบบส่งของการไฟฟ้าฝ่ายผลิต และการไฟฟ้าส่วนภูมิภาค และหากมีโรงงานอุตสาหกรรมขนาดใหญ่เกิดขึ้นและมีความต้องการไฟฟ้าสูง ก็มีความจำเป็นที่จะต้องมีส่วนสถานีไฟฟ้าย่อยควบคู่กันไปด้วย ในส่วนของบริษัทคาดว่ายังเป็นผู้นำในการผลิตและจำหน่าย และคาดว่าจะมีความต้องการในระยะต่อไปอยู่ประมาณ 3,000-5,000 ต้น/ปี

อุตสาหกรรมเสาโครงเหล็กทั่วไป

ในการดำเนินงาน โครงเหล็กทั่วไป บริษัทอาศัยเน้นการออกแบบหรือใช้แบบงานที่ตรงตามความต้องการของลูกค้า โดยเน้นคุณสมบัติ ขนาด และรูปแบบที่เหมาะสมกับโครงการก่อสร้างแต่ละแห่ง

ความต้องการ โครงเหล็กทั่วไป

โดยความต้องการ โครงเหล็กทั่วไปจะมีเพิ่มขึ้นในระยะต่อไปอย่างต่อเนื่องตามทิศทางของอุตสาหกรรมเหล็ก โดยเฉพาะในส่วนของการก่อสร้าง ซึ่งใช้แทนผลิตภัณฑ์คอนกรีตหรืออื่นๆ

การบริการซัพซัน

แนวโน้มของผลิตภัณฑ์เหล็กที่มีข้อกำหนดให้มีการซัพซันเพื่อป้องกันการผุกร่อนที่มีเพิ่มขึ้นตลอดเวลา และคาดว่าจะยังคงเพิ่มขึ้นต่อไปอีกนานในอนาคต จากแนวโน้มที่เห็นได้จากประเทศที่พัฒนาแล้ว

อุปกรณ์สินค้าอุตสาหกรรม

บริษัทจัดจำหน่ายสินค้าอุตสาหกรรมในกลุ่มประเภทอุปกรณ์ส่งกำลัง เช่น โซ่ เฟือง เกียร์ และมอเตอร์ โดยเน้นสำหรับสินค้าหือ RENOLDS ซึ่งเป็นสินค้าที่มีคุณภาพสูง แต่ในด้านการแข่งขันในตลาดซึ่งจะเป็นการแข่งขันในด้านการส่งมอบงานให้ได้ในระยะเวลาอันรวดเร็ว ซึ่งจะเป็นตัวแปรที่สำคัญในการแข่งขัน

ธุรกิจพลังงานไฟฟ้าทดแทน

การแข่งขันในธุรกิจพลังงาน อาจเกิดขึ้นในด้านพื้นที่ตั้ง โรงไฟฟ้าที่จะมีข้อจำกัดของสายส่งไฟฟ้าแรงสูง นอกจากนั้น อาจมีการแข่งขันด้านการซื้อวัตถุดิบที่เป็นเชื้อเพลิงในบริเวณใกล้เคียง ทั้งนี้ บริษัทย่อย มีการเตรียมการ

ด้านการจัดหาวัตถุดิบจากเครือข่ายที่มีความเข้มแข็ง และพึ่งพาตนเองด้วยการสร้างเครือข่ายการผลิตเชื้อเพลิงชีวมวลที่ผสมผสาน

2.3 การจัดหาผลิตภัณฑ์

2.3.1 กำลังการผลิตและปริมาณการผลิต

ธุรกิจผลิตเสาโครงเหล็ก

บริษัทมีโรงงานตั้งอยู่เลขที่ 247 ถนนร่มเกล้า แขวงแสนแสบ เขตมีนบุรี กรุงเทพมหานคร เพียงแห่งเดียว และมีกำลังการผลิตรวมประมาณ 24,000 ต้นต่อปี

ธุรกิจพลังงาน

บริษัทมีบริษัทย่อยที่ทำด้านพลังงานทดแทนได้แก่

1. บริษัท ออสการ์ เซฟ เดอะ เวิลด์ จำกัด (OSCAR) เป็นโรงไฟฟ้าเชื้อเพลิงชีวมวล ตั้งอยู่อำเภอฉวาง จังหวัดนครศรีธรรมราช มีกำลังการผลิตติดตั้ง 9.9 เมกะวัตต์
2. บริษัท พาราไดซ์ กรีนเอ็นเนอร์ยี จำกัด (PGE) เป็นโรงไฟฟ้าเชื้อเพลิงก๊าซชีวภาพ ตั้งอยู่อำเภอชุมแพ จังหวัดขอนแก่น มีกำลังการผลิต ไฟฟ้า 1.8 เมกะวัตต์
3. บริษัท ทีอาร์ซี คลีน เอ็นเนอร์ยี จำกัด (TRCCE) เป็นโรงไฟฟ้าเชื้อเพลิงชีวมวล ตั้งอยู่อำเภอเมือง จังหวัดนครราชสีมา มีกำลังการผลิตติดตั้ง 9.9 เมกะวัตต์ วันที่เริ่มจ่ายไฟฟ้าเข้าระบบเชิงพาณิชย์ (COD) เมื่อวันที่ 11 ตุลาคม 2554
4. บริษัท ยูดับบลิวซี โซลาร์ จำกัด ประกอบธุรกิจผลิตไฟฟ้าจากพลังงานหมุนเวียน เช่น แสงแดด

2.3.2 วัตถุดิบและชนิดของวัตถุดิบ

งานเสาโครงเหล็กหุบสังกะสี

การบริหารสินค้าคงคลังอย่างมีประสิทธิภาพถือเป็นปัจจัยสำคัญในการประกอบธุรกิจผลิตเสาโครงเหล็กหุบสังกะสีและถือเป็นปัจจัยสำคัญในการแข่งขัน ซึ่งการที่บริษัทสามารถรักษาความสามารถในการแข่งขันไว้ได้เนื่องจากบริษัทมีสินค้าคงคลังมากเพียงพอและเป็นที่ต้องการของตลาด ซึ่งส่งผลให้บริษัทสามารถจัดส่งสินค้าให้กับลูกค้าได้ตรงตามเวลาที่ต้องการ บริษัทมีนโยบายควบคุมระดับสินค้าคงคลังให้เหมาะสมและเพียงพอสามารถรองรับความต้องการของลูกค้าได้อย่างทันทั่วทั้งนี้บริษัทสั่งซื้อวัตถุดิบหลัก ได้แก่ เหล็ก สังกะสี และวัตถุดิบอื่นๆ จากผู้ผลิตในประเทศทั้งจำนวน

ปัจจุบัน บริษัท ได้มีการสั่งซื้อวัตถุดิบประเภทเหล็กจากผู้จัดจำหน่ายจำนวน ไม่น้อยกว่า 5 ราย อย่างไรก็ตาม โดยบริษัทสามารถจัดหาปริมาณเหล็กและประเภทของเหล็กได้ตามที่ต้องการและราคาซื้อที่เหมาะสมโดยใช้การเปรียบเทียบราคามาโดยตลอด นอกจากนั้น ในแต่ละปีบริษัทได้จัดซื้อสังกะสีทั้งหมดมาจากบริษัท ผาแดงอินดัสทรี จำกัด (มหาชน) ซึ่งเป็นผู้ผลิตสังกะสีเพียงรายเดียวของประเทศ อย่างไรก็ตาม ในกรณีที่ปริมาณสังกะสีภายในประเทศขาดแคลน บริษัทสามารถสั่งซื้อสังกะสีจากต่างประเทศได้

บริษัทมีการสั่งซื้อวัตถุดิบจากผู้จัดจำหน่ายภายในประเทศ โดยมีนโยบายการสั่งซื้อวัตถุดิบล่วงหน้าบางส่วน เพื่อให้ได้วัตถุดิบในปริมาณที่เพียงพอและมีคุณภาพตรงตามความต้องการและประโยชน์ใช้สอยของลูกค้า นอกจากนั้นบริษัทมีระบบการบริหารและการจัดการสินค้าคงคลังอย่างมีประสิทธิภาพ ซึ่งครอบคลุมถึงการพิจารณา

คัดเลือกผู้จำหน่ายวัตถุดิบที่มีความน่าเชื่อถือทั้งในด้านคุณภาพของวัตถุดิบ และการส่งมอบงานที่ตรงต่อเวลา เป็นผลให้บริษัทไม่มีอุปสรรคปัญหาในการส่งมอบสินค้าล่าช้า

วัตถุดิบหลักที่ใช้ในการผลิตคือ เหล็กและสังกะสี มีรายละเอียดดังนี้

- (1) เหล็กฉากขาเท่ากับ ชั้นคุณภาพ SS400 ขนาดตั้งแต่ L40x40x3 ถึง L200x200x20
- (2) เหล็กฉากขาเท่ากับ ชั้นคุณภาพ SS540 ขนาดตั้งแต่ L75x75x6 ถึง L250x250x35
- (3) สังกะสี ความบริสุทธิ์ 99.99%

ด้วยข้อกำหนดของสินค้าและมาตรฐานสินค้าบริษัทจึงใช้วัตถุดิบที่ผลิตในประเทศเกือบทั้งหมด

สินค้าอุตสาหกรรม

บริษัทได้นำเข้าสินค้าอุตสาหกรรมเกือบทั้งหมดมาจากประเทศอังกฤษ และประเทศเยอรมัน ซึ่งบริษัทมีการบริหารสินค้าคงคลังโดยติดตามความเคลื่อนไหวของข้อมูลสถิติการสั่งซื้อย้อนหลังเพื่อที่จะสามารถประมาณความต้องการของตลาดได้และจัดหาระดับสินค้าคงคลังที่เหมาะสมในแต่ละช่วงเวลา ทั้งนี้ บริษัทได้แบ่งประเภทการบริหารสินค้าคงคลังได้ออกเป็น 2 กลุ่มหลักดังนี้

(1) สินค้าหมุนเวียนเร็วหรือกลุ่มที่ถูกสั่งซื้อเป็นประจำ เป็นกลุ่มที่ตลาดมีความต้องการสูง และผู้ซื้อต้องใช้เวลาที่นานหลังจากบริษัทได้ทำการสั่งซื้อสินค้า ทำให้บริษัทต้องมีสินค้าคงคลังสำรองมากเพียงพอและพร้อมส่งตลอดเวลา ซึ่งประกอบด้วยผลิตภัณฑ์โซ่ ข้อต่อโซ่ เป็นต้น

(2) สินค้าปกติหรือกลุ่มที่ถูกสั่งซื้อไม่บ่อยครั้ง เป็นสินค้าที่มีมูลค่าสูง และผู้ซื้อสามารถรอสินค้าได้ ทำให้บริษัทไม่จำเป็นต้องสำรองสินค้าคงคลังเป็นจำนวนมาก ซึ่งประกอบด้วยเฟือง และ COUPLING เป็นต้น

ธุรกิจพลังงาน

ปัจจุบันมีพีซพลังงานที่สามารถใช้เป็นเชื้อเพลิงในกระบวนการผลิตไฟฟ้าอยู่หลากหลาย โดยบริษัทใช้พีซพลังงานในการผลิตหลัก ดังนี้

ไม้สับ หมายถึง การนำไม้เบญจพรรณ ที่เหลือจากการตัดแต่งต้นไม้ใหญ่จากสวนไร่นา หรือสวนผลไม้ มาผ่านกระบวนการสับย่อยให้กลายเป็นชิ้นเล็กนำมาใช้เป็นเชื้อเพลิงพลังงานทดแทน

เนเปียร์ หรือ หญ้าเลี้ยงช้าง เป็นหญ้าที่มีคุณสมบัติเด่นที่เหมาะสมในการนำมาเป็นพีซพลังงานคือ ปลูกและขยายพันธุ์ได้ง่าย มีการเจริญเติบโตเร็ว ให้ผลผลิตน้ำหนักสดประมาณ 60-80 ตันต่อไร่ต่อปี

2.3.3 ผลกระทบต่อสิ่งแวดล้อม

ธุรกิจผลิตเสาโครงเหล็ก

ผลกระทบต่อสิ่งแวดล้อมจากกระบวนการผลิตของโรงงาน เป็นเช่นเดียวกันกับโรงงานอื่นๆ ที่มีลักษณะการดำเนินการผลิตเช่นเดียวกับบริษัท ซึ่งบริษัทได้จัดให้มีการป้องกันผลกระทบด้านสิ่งแวดล้อม ในด้านมลภาวะทางอากาศ น้ำ และจากขยะและของเสียอุตสาหกรรม โดยมีผลการตรวจวัดมลภาวะอากาศดังนี้

Monitories	Parameter	ระบบบำบัด	ค่ามาตรฐาน	ค่าที่วัดได้
1. Air Emission	HCI	Scrubber	<200 mg / m3	0.001 mg / m3
2. Working Area	HCI		<5 ppm	0.145 ppm
3. Sound level			<70 db(A)	65.4 db(A)

ในส่วนของระบบน้ำเสียจากการผลิตมีผลการวัดดังนี้

Parameter	ค่ามาตรฐาน	ค่าที่วัดได้
1. PH	5.5 – 9.0	8.5
2. Total Suspended Solids (TSS)	< 50 mg / l	1
3. Total Dissolved Solid (TDS)	< 3,000 mg / l	501
4. Chemical Oxygen Demand (COD)	< 120 mg / l	49
5. Zinc	< 5 mg / l	ND

หมายเหตุ

- วันที่เก็บตัวอย่าง คือวันที่ 6 ตุลาคม 2558
- ไม่มีการระบายน้ำเสียสู่ภายนอกโรงงาน

ในส่วนของขยะและของเสียอุตสาหกรรมต่างๆ ที่เกิดขึ้นในโรงงาน มีวิธีการกำจัดดังนี้

กากของเสีย	วิธีการกำจัด	บริษัทที่กำจัด
1. ขยะมูลฝอย	นำไปคัดแยก ฝังกลบ	สำนักงานเขตมีนบุรี
2. เศษลวดและโลหะ	นำกลับไปหลอมใหม่	หจก. ธีระวงษ์ ริไซเคิล บจก. เหล็กสยามยามาโตะ
3. ตะกอนจากการบำบัดน้ำเสีย	ปรับเสถียรและฝังกลบ	บมจ. โปรเฟสชั่นแนลเวสต์ฯ
4. สังกะสีฝุ่นและเม็ด	Reuse	บจก. อูทิส เอ็นเตอร์ไพรส์ หจก. สามพรานฟาวน์ดรี บจก. นวภัทรกิจ หจก. นัฐวุฒิ พาณิชย์
5. น้ำมันไฮดรอลิกเก่า	Reuse	บจก. แซนด์ซอร์
6. กรดเกลือเสื่อมสภาพ	แปรสภาพนำกลับมาใช้ใหม่	บจก. อันซิง อินดัสทรี

บริษัท ไม่มีข้อพิพาทใดๆ เกี่ยวกับสิ่งแวดล้อมและไม่มีประวัติการกระทำความผิดตามกฎหมายสิ่งแวดล้อมกับหน่วยงานภาครัฐ นอกจากนี้บริษัทได้ปฏิบัติตามระเบียบของกรมโรงงานอุตสาหกรรม อุตสาหกรรมจังหวัด และข้อกำหนดขององค์การบริหารส่วนตำบล ซึ่งบริษัทได้ผ่านการตรวจสอบของกรมโรงงานอุตสาหกรรมเป็นประจำทุกปี

ธุรกิจพลังงาน

สำหรับโรงไฟฟ้าชีวมวลและโรงไฟฟ้าก๊าซชีวภาพ บริษัทช่วย มีการจัดทำรายงานการศึกษาผลกระทบต่อสิ่งแวดล้อมเบื้องต้น และรายงานเกี่ยวกับการศึกษามาตรการป้องกันและแก้ไขผลกระทบต่อคุณภาพสิ่งแวดล้อมและความปลอดภัย โดยศูนย์การจัดการสิ่งแวดล้อมมหาวิทยาลัยขอนแก่น ตามประกาศกระทรวงอุตสาหกรรม เรื่องการทำรายงานเกี่ยวกับการศึกษามาตรการป้องกันและแก้ไข ผลกระทบต่อคุณภาพสิ่งแวดล้อมและความปลอดภัย พ.ศ. 2552 ประเภทผลิต ส่ง หรือจำหน่ายไฟฟ้า และมีมาตรการในการควบคุมเรื่องผลกระทบต่อสิ่งแวดล้อมให้เป็นไปตามประกาศกระทรวงทรัพยากรธรรมชาติและสิ่งแวดล้อมดังนี้

ด้านมลพิษทางน้ำ น้ำเสียของโรงไฟฟ้าที่เกิดจากการอุปโภค บริโภคของพนักงาน น้ำทิ้งจากการ Blow down ของหอหล่อเย็น และหม้อไอน้ำ น้ำทิ้งจากระบบระบายน้ำฝน น้ำล้างพื้นตามอาคารต่างๆ และน้ำทิ้งจากระบบผลิตน้ำประปา จะถูกรวบรวมด้วยท่อระบายน้ำขนาด 40-80 เซนติเมตรและไหลลงสู่ระบบบำบัดน้ำเสียของโรงงาน ขนาด 50 ลูกบาศก์เมตร จำนวน 2 บ่อ ซึ่งทำน้ำที่ปรับ pH และพักน้ำ ก่อนไหลไปยังบ่อระเหย ซึ่งเป็นระบบบ่อบำบัด ซึ่งมีความจุ 900 ลูกบาศก์เมตร และไม่มีการปล่อยออกสู่ภายนอกพื้นที่โรงงานแต่อย่างใด

ด้านมลพิษทางอากาศ ก๊าซที่ออกจากปล่องควันซึ่งเกิดจากการเผาไหม้เชื้อเพลิงของหม้อไอน้ำ จะผ่านระบบบำบัดมลพิษทางอากาศแบบไฟฟ้าสถิตย์ เพื่อดักฝุ่นซึ่งมีประสิทธิภาพในการดักฝุ่นโดยรวมไม่ต่ำกว่าร้อยละ 99 โดยให้มลสารต่างๆ ที่เกิดขึ้นเป็นไปตามมาตรฐานกรมโรงงานอุตสาหกรรม และค่าอัตราการระบายฝุ่นซึ่งเป็นสารมลพิษหลักออกจากปล่องไม่เกิน 120 มิลลิกรัมต่อลูกบาศก์เมตร

ด้านมลพิษที่เกิดจากการของเสียอุตสาหกรรม ถ้าจากการผลิตไฟฟ้า จากการใช้เชื้อเพลิงชีวมวลเมื่อออกจากกระบวนการผลิต จะถูกนำไปเก็บไว้ในไซโลทั้งเก่าและใหม่ ซึ่งโรงไฟฟ้าใช้ถมพื้นที่

2.4 งานที่ยังไม่ส่งมอบ

ธุรกิจผลิตเสาโครงเหล็ก

ณ วันที่ 31 ธันวาคม 2558 บริษัท มีงานโครงการที่อยู่ระหว่างดำเนินการและคาดว่าจะส่งมอบงานทั้งหมดในปี 2559 มีดังนี้

ชื่อโครงการ	ปริมาณงาน (ตัน)	มูลค่างานที่ยังไม่ส่งมอบ (ล้านบาท)
เสาโครงเหล็กไฟฟ้าแรงสูง	11,525	503.25
เสาโทรคมนาคม	1,043	33.09
งานสถานีไฟฟ้าย่อย	291	13.37
งานโครงเหล็กทั่วไป	431	6.07
รวม	13,290	555.78

ธุรกิจพลังงาน

- ไม่มีงานที่ยังไม่ส่งมอบ-

3. ปัจจัยความเสี่ยง

ความเสี่ยงต่อการดำเนินธุรกิจของบริษัทและบริษัทย่อยและมาตรการบริหารความเสี่ยง

ปัจจัยความเสี่ยงที่สำคัญที่อาจมีผลกระทบต่อการดำเนินงานของบริษัทและบริษัทย่อย และแนวทางในการป้องกันความเสี่ยงดังกล่าว สามารถสรุปได้ดังนี้

1) ความเสี่ยงจากความผันผวนของราคาวัตถุดิบ

ธุรกิจผลิตเสาโครงเหล็ก

บริษัทประกอบธุรกิจหลักรับผลิตเสาโครงเหล็ก ประเภท เสาโครงเหล็กสายส่งไฟฟ้าแรงสูง เสาโครงเหล็กโทรคมนาคม เสาโครงเหล็กสถานีไฟฟ้าย่อย เสาโครงเหล็กทั่วไปโดยมีวัตถุดิบที่สำคัญ ได้แก่ เหล็ก และสังกะสี เป็นวัตถุดิบสำคัญ ซึ่งการเคลื่อนไหวของราคาเหล็กและสังกะสีจะมีการเปลี่ยนแปลงตามอุปสงค์และอุปทานของผู้ผลิตเหล็กและสังกะสีและผู้ใช้เหล็กและสังกะสีทั่วโลก ดังนั้น การเปลี่ยนแปลงของราคาเหล็กและสังกะสีจะส่งผลกระทบต่อต้นทุนของบริษัท

อย่างไรก็ตาม บริษัทมีนโยบายการบริหารความเสี่ยงในเรื่องดังกล่าวดังนี้

(1) การกำหนดราคาขายและกำหนดราคาประมูลงานในโครงการต่างๆ โดยรักษาส่วนต่างกำไรในระดับที่สามารถจะแข่งขันกับผู้ประกอบการรายอื่นๆ ได้

(2) บริษัทมีนโยบายติดตามการเปลี่ยนแปลงราคาวัตถุดิบอย่างใกล้ชิดเพื่อประเมินสถานการณ์และแนวโน้มราคาวัตถุดิบเพื่อนำมาประกอบการพิจารณาตัดสินใจกำหนดราคารับจ้างผลิตเสาโครงเหล็ก และวางแผนสั่งซื้อและบริหารจัดการวัตถุดิบคงคลังให้มีความเหมาะสม

(3) บริษัทได้พัฒนาปรับปรุงการบริหารการผลิตอย่างต่อเนื่องเพื่อควบคุมต้นทุนการผลิตให้อยู่ในระดับที่เหมาะสม

(4) บริษัทมีนโยบายรักษาความสัมพันธ์อันดีกับลูกค้าของบริษัท ทำให้บริษัทสามารถเจรจาต่อรองกับลูกค้าบางรายเพื่อขอปรับราคาจำหน่ายให้สอดคล้องกับการเปลี่ยนแปลงของราคาวัตถุดิบ ในกรณีที่เกิดการเปลี่ยนแปลงราคาวัตถุดิบ

(5) บริษัทมีการติดตามดูแลผลิตภัณฑ์ที่ได้จำหน่ายไปแล้วรวมทั้งการติดตามปัญหาที่เกิดขึ้นเพื่อนำมาปรับปรุงการทำงานให้ดีขึ้นอยู่ตลอดเวลา ส่งผลให้ลูกค้ามีความพึงพอใจในด้านคุณภาพและการบริการหลังการขายเพิ่มมากขึ้นทำให้บริษัทสามารถกำหนดราคาขายในระดับที่เหมาะสมได้

ธุรกิจพลังงาน

เชื้อเพลิงเป็นหนึ่งในปัจจัยที่สำคัญที่สุดสำหรับการดำเนินธุรกิจโรงไฟฟ้า บริษัทจึงเล็งเห็นความสำคัญในการบริหารจัดการเชื้อเพลิงของโรงไฟฟ้า โดยจะมุ่งเน้นการจัดการและใช้เชื้อเพลิงชีวมวลประเภท ไม้สับ และต้นเนเปียร์ เพื่อทดแทนจากการใช้เชื้อเพลิงแกลบที่มีราคาแกลบสูง ทั้งนี้บริษัทยังมีแผนจะติดตั้งเครื่องสับไม้ สำหรับผลิตไม้สับจากไม้ท่อนหรือรากไม้ พร้อมทั้งจัดหาพื้นที่เพื่อบริหารจัดการปลูกต้นเนเปียร์ เพื่อบริหารต้นทุนการผลิตของโรงไฟฟ้า

2) ความเสี่ยงจากการจัดหาวัตถุดิบและฟิงฟิงผู้จัดจำหน่ายวัตถุดิบที่สำคัญ

ธุรกิจผลิตเสาโครงเหล็ก

บริษัทซื้อวัตถุดิบหลักเกือบทั้งหมดจากผู้จำหน่ายภายในประเทศ บริษัทจึงมีความเสี่ยงจากการอาจขาดแคลนวัตถุดิบในกรณีที่ผู้จัดจำหน่าย ไม่สามารถจัดส่งวัตถุดิบให้แก่บริษัทได้ตามกำหนด และบริษัทไม่สามารถจัดหาวัตถุดิบจากแหล่งอื่นเข้ามาทดแทนได้ทันแผนการผลิตสินค้าตามที่ได้รับคำสั่งจากลูกค้า

อย่างไรก็ตาม บริษัทได้มีการติดตามประเมินสถานการณ์โดยใกล้ชิด และมีการวางแผนการสั่งซื้อวัตถุดิบล่วงหน้า ประกอบกับบริษัทสั่งซื้อวัตถุดิบจากผู้จัดจำหน่ายดังกล่าวเป็นเวลานานและไม่เคยมีการค้างชำระค่าสินค้า ส่งผลให้บริษัทมีความสัมพันธ์ที่ดีกับผู้จัดจำหน่ายวัตถุดิบที่สำคัญ และจากการดำเนินงานของบริษัทในอดีตที่ผ่านมา บริษัทยังไม่เคยประสบปัญหาขาดแคลนวัตถุดิบ ทำให้บริษัทเชื่อมั่นว่าจะไม่ได้รับผลกระทบหรือความเสียหายใดๆ ในการสั่งซื้อวัตถุดิบจากผู้จัดจำหน่ายวัตถุดิบดังกล่าว นอกจากนี้ บริษัทมีทางเลือกในการซื้อวัตถุดิบที่สำคัญดังกล่าวจากผู้จัดจำหน่ายวัตถุดิบรายอื่น

ธุรกิจพลังงาน

บริษัท ได้มีการวางแผนการจัดหาวัตถุดิบในรัศมีที่สามารถขนส่งได้รอบ โรงไฟฟ้า และจัดหาโกดังเก็บเชื้อเพลิง เพื่อให้โรงไฟฟ้าสามารถสำรองเชื้อเพลิงในช่วงที่อาจมีอุปสรรคในการเก็บเกี่ยวและขนส่ง เช่น ฤดูฝน ให้ได้อย่างน้อย 15 - 30 วัน นอกจากนี้ บริษัท ยังมีเครือข่ายการผลิตเชื้อเพลิงชีวมวลด้วยตัวเอง เพื่อป้อนเชื้อเพลิงชีวมวลให้กับโรงไฟฟ้าของบริษัทย่อย ประกอบกับบริษัทมีเครือข่ายในกลุ่มบริษัทในการจัดหาเชื้อเพลิงซึ่งจะทำให้ควบคุมต้นทุน และป้องกันความเสี่ยงได้

3) ความเสี่ยงจากการฟิงฟิงลูกค้า

ธุรกิจผลิตเสาโครงเหล็ก

บริษัทประกอบธุรกิจรับผลิตเสาโครงเหล็กประเภทเสาโครงเหล็กสายส่งไฟฟ้าแรงสูง เสาโครงเหล็กโทรคมนาคม เสาโครงเหล็กสถานีไฟฟ้าย่อย งานโครงเหล็กทั่วไป และจำหน่ายสินค้าอุตสาหกรรมตามความต้องการของลูกค้า ลูกค้ารายใหญ่ของบริษัทเป็นผู้รับเหมาหลักหรือผู้รับเหมาช่วงจากการไฟฟ้าฝ่ายผลิตแห่งประเทศไทย การไฟฟ้าส่วนภูมิภาค บมจ. กสท. โทรคมนาคม บริษัทจึงมีความเสี่ยงจากการฟิงฟิงรายได้หลักจากลูกค้ารายดังกล่าว

อย่างไรก็ตาม บริษัทได้รับคำสั่งซื้อจากลูกค้าอย่างต่อเนื่อง สืบเนื่องจากการที่บริษัทผลิตสินค้า ได้ตรงกับความต้องการของลูกค้าทั้งในด้านคุณภาพ การส่งมอบที่ตรงเวลา ราคาขายที่สามารถแข่งขันได้ และบริษัทมีการติดตามดูแลผลิตภัณฑ์ที่ได้จำหน่ายไปแล้วรวมทั้งการติดตามปัญหาที่เกิดขึ้นเพื่อนำมาปรับปรุงการทำงานให้ดีขึ้นอยู่ตลอดเวลา ส่งผลให้ลูกค้ามีความพึงพอใจในด้านคุณภาพและการบริการหลังการขาย รวมทั้งบริษัทมีนโยบายในการสร้างความสัมพันธ์ที่ดีกับลูกค้า นอกจากนี้ สินค้าของบริษัทต้องอาศัยความเชี่ยวชาญในการผลิตซึ่งบริษัทมีบุคลากรที่มีประสบการณ์ดังกล่าว

ธุรกิจพลังงาน

บริษัทย่อยทำสัญญาซื้อขายไฟฟ้ากับการไฟฟ้าส่วนภูมิภาค (กฟภ.) ซึ่งเป็นหน่วยงานรัฐวิสาหกิจที่รับซื้อไฟฟ้าที่ผลิตได้ทั้งหมด ซึ่งตามสัญญาซื้อขายไฟฟ้าได้กำหนดจำนวนหรือปริมาณและราคาซื้อขายได้อย่างชัดเจน

4) ความเสี่ยงด้านบุคลากร**ธุรกิจผลิตเสาโครงเหล็ก**

บริษัทประกอบธุรกิจรับผลิตและจำหน่ายเสาโครงเหล็กชุบสังกะสี ประเภทเสาโครงเหล็กสายส่งไฟฟ้าแรงสูง เสาโครงเหล็กสถานีไฟฟ้าย่อย เสาโครงเหล็กโทรคมนาคม งานโครงเหล็กทั่วไป และการให้บริการชุบสังกะสี ซึ่งต้องอาศัยความเชี่ยวชาญเฉพาะด้านจากวิศวกรที่มีประสบการณ์ในการออกแบบและการผลิต โดย ณ วันที่ 31 ธันวาคม 2558 บริษัทมีพนักงานในฝ่ายวิศวกรรมจำนวน 19 คน บริษัทจึงมีความเสี่ยงจากการพึ่งพิงวิศวกร และผู้ชำนาญการ หากบุคลากรดังกล่าวลาออก อาจเกิดการขาดแคลนบุคลากรที่สำคัญและอาจส่งผลกระทบต่อ การดำเนินธุรกิจของบริษัทได้

อย่างไรก็ตาม บริษัทมีนโยบายให้ความสำคัญกับการรักษาบุคลากรให้ปฏิบัติงานต่อเนื่องในระยะยาวกับบริษัท โดยบริษัทมีนโยบายจ่ายค่าตอบแทนให้อยู่ในระดับที่สามารถแข่งขันได้กับบริษัทอื่น ๆ ที่ประกอบธุรกิจใกล้เคียงกัน นอกจากนี้ บริษัทมีนโยบายพัฒนาบุคลากร โดยส่งเข้าฝึกอบรม และส่งไปดูงานต่าง ๆ รวมทั้งมีนโยบายให้ความสำคัญกับระบบประเมินผลงานให้สอดคล้องกับการปฏิบัติงานและค่าตอบแทนของพนักงาน ซึ่งที่ผ่านมาบริษัทไม่เคยประสบปัญหาการขาดแคลนวิศวกรและผู้ชำนาญการ

ธุรกิจพลังงาน

เพื่อให้การดำเนินงานในด้านการผลิตไฟฟ้า เป็นไปได้อย่างมีประสิทธิภาพ การมีบุคลากรที่มีความชำนาญและประสบการณ์เฉพาะด้านเป็นสิ่งสำคัญ ทั้งนี้ บริษัทฯ ได้มีนโยบายในการบริหารทรัพยากรบุคคลที่มีอยู่ และคัดสรรบุคลากรที่มีความรู้และประสบการณ์มาเสริมศักยภาพ พร้อมทั้งมีการส่งเสริมและพัฒนาบุคลากร โดยจัดให้มีการอบรมทั้งภายในและภายนอกอย่างสม่ำเสมอ

5) ความเสี่ยงจากการให้สินเชื่อลูกค้า**ธุรกิจผลิตเสาโครงเหล็ก**

บริษัทมีการให้เครดิตแก่ลูกค้า 30-120 วัน ดังนั้นบริษัทจึงมีความเสี่ยงในการเรียกเก็บหนี้ ซึ่งหากเรียกเก็บหนี้ดังกล่าวไม่ได้หรือไม่ครบตามจำนวนทั้งหมดอาจส่งผลกระทบต่อสภาพคล่องและฐานะทางการเงินของบริษัท

อย่างไรก็ตามบริษัท มีการจัดทำระเบียบปฏิบัติการกำหนดวงเงินสินเชื่อสำหรับลูกค้า และกำหนดนโยบายการตั้งค่าเผื่อหนี้สงสัยจะสูญ โดยประมาณจากผลขาดทุนที่อาจเกิดขึ้นจากการเก็บเงินจากลูกค้าไม่ได้ โดยจำนวนค่าเผื่อหนี้สงสัยจะสูญนี้ประมาณขึ้นจากประสบการณ์ในการเก็บเงินในอดีต และตามสถานะปัจจุบันของลูกค้าที่ค้าง ทั้งนี้ประเมินค่าเผื่อหนี้สงสัยจะสูญ โดยการวิเคราะห์ประวัติการชำระหนี้ และคาดการณ์ศักยภาพและความเสี่ยงในการชำระหนี้ในอนาคต และสำหรับลูกค้าที่ค้างชำระเกิน 1 ปี ให้ตั้งสำรองไว้ร้อยละ 100 และดำเนินการติดตามคุณภาพลูกหนี้อย่างสม่ำเสมอ

ธุรกิจพลังงาน

ในการทำสัญญาซื้อขายไฟฟ้ากับการไฟฟ้าส่วนภูมิภาคและลูกค้าภายนอก จะมีเครดิตให้กับผู้ซื้อไฟฟ้าประมาณ 60 วัน โดยไม่มีความเสี่ยงในการเรียกเก็บหนี้จากผู้ซื้อที่เป็นหน่วยงานรัฐ

6) ความเสี่ยงด้านเงินทุนหมุนเวียน**ธุรกิจผลิตเสาโครงเหล็ก**

ในการประกอบธุรกิจของ บริษัท ต้องมีการสำรองวัตถุดิบล่วงหน้าเพื่อใช้ในการผลิตเสาโครงเหล็กและส่งมอบให้แก่ลูกค้าตามสัญญา ดังนั้น หากไม่สามารถบริหารจัดการสินค้าคงเหลือให้หมุนเวียนในระดับที่เหมาะสม อาจส่งผลกระทบต่อราคาตลาดเงินลงทุนหมุนเวียน และส่งผลให้สภาพคล่องลดลง

อย่างไรก็ตาม บริษัท มีนโยบายวางแผนสำรองวัตถุดิบและสำรองสินค้าคงเหลือโดยพิจารณาให้เหมาะสมกับการเปลี่ยนแปลงของราคาวัตถุดิบ และปริมาณงานที่จะต้องส่งมอบให้แก่ลูกค้า ซึ่งในระยะเวลาที่ผ่านมาบริษัท ไม่ได้ประสบปัญหาเกี่ยวกับสภาพคล่อง

ธุรกิจพลังงาน

ในส่วนโรงไฟฟ้าจะต้องมีการสำรองวัตถุดิบล่วงหน้าเพื่อใช้เป็นเชื้อเพลิงในกระบวนการผลิตไฟฟ้า ซึ่งวัตถุดิบส่วนใหญ่มีแหล่งมาจากภาคการเกษตรและมีการซื้อขายเป็นเงินสด แต่ในขณะที่ในด้านการขายไฟฟ้าให้กับ การไฟฟ้าส่วนภูมิภาคจะมีเครดิตในการรับรายได้ประมาณ 60 วัน ซึ่งมีผลต่อเงินทุนหมุนเวียน และส่งผลกระทบต่อสภาพคล่องและฐานะทางการเงินของบริษัทย่อยของบริษัท ดังนั้นจำเป็นต้องมีนโยบายการสำรองวัตถุดิบและสำรองเงินลงทุนให้เหมาะสมและสอดคล้องกับรายรับรายจ่ายของบริษัทเพื่อป้องกันปัญหาเกี่ยวกับสภาพคล่องนี้

7) ความเสี่ยงด้านแหล่งเงินทุนและอัตราดอกเบี้ย**ธุรกิจผลิตเสาโครงเหล็ก**

ในการประกอบธุรกิจของของ บริษัท จำเป็นต้องมีแหล่งเงินทุนเพื่อรองรับการขยายธุรกิจเพื่อให้บรรลุเป้าหมายสำคัญตามแผนที่ได้วางไว้ บริษัท จึงมีวงเงินสินเชื่อจากธนาคารพาณิชย์หลายแห่งที่ให้การสนับสนุนทางการเงินในอัตราดอกเบี้ยที่เหมาะสม

ธุรกิจพลังงาน

ธุรกิจพลังงาน เป็นธุรกิจที่ต้องใช้เงินลงทุนสูง แต่มีความมั่นคงในการรู้รายได้ในระยะยาว ดังนั้นเพื่อให้ บริษัทสามารถลงทุนได้เพื่อขยายธุรกิจ บริษัทจึงได้มีการเตรียมแผนการขออนุมัติวงเงินสินเชื่อและแผนธุรกิจ จากธนาคารพาณิชย์ต่างๆ ให้สอดคล้องกับแผนการขยายงานของบริษัท

8) ความเสี่ยงจากนโยบายและการสนับสนุนจากภาครัฐ**ธุรกิจพลังงาน**

รัฐบาล ได้มีนโยบายในการส่งเสริมพลังงาน ซึ่งเป็นไปตามแผนพัฒนาพลังงานทดแทนและพลังงานทางเลือก พ.ศ. 2553 – 2573 ฉบับปรับปรุงครั้งที่ 3 ซึ่งรวมถึงแผนการพัฒนาพลังงานทดแทนและพลังงานทางเลือก พ.ศ. 2555 – 2564 และแผนอนุรักษ์พลังงาน 20 ปี พ.ศ. 2554 – 2573 ที่มุ่งเน้นการลดการพึ่งพิงน้ำมันดิบและก๊าซธรรมชาติอย่างจริงจัง ซึ่งเป็นผลดีแก่บริษัท ที่มุ่งเน้นธุรกิจด้านพลังงานทางเลือก

แต่ด้วยกฎระเบียบข้อบังคับเดิมอาจจะยังไม่เอื้อต่อนโยบายข้างต้น หรือ ต้องปรับเปลี่ยนข้อกำหนดในหน่วยงานราชการต่างๆ ที่เกี่ยวข้อง เช่นข้อกำหนดเกี่ยวกับการขออนุญาตซื้อขายไฟฟ้าข้อกำหนดเกี่ยวกับการขออนุญาตประกอบกิจการโรงงาน ข้อกำหนดเกี่ยวกับการประเมินผลกระทบต่อสิ่งแวดล้อม ข้อกำหนดเรื่องผังเมือง เป็นต้น ซึ่งอาจจะส่งผลให้การดำเนินการธุรกิจสะดุดหรือล่าช้า ทางบริษัทจึงได้ทำการศึกษาและติดตามสถานการณ์อย่างใกล้ชิด เพื่อเตรียมแผนธุรกิจให้สอดคล้องกับสถานการณ์ปัจจุบัน

4. ทรัพย์สินที่ใช้ในการประกอบธุรกิจ

4.1 ทรัพย์สินและกรรมสิทธิ์

รายการสินทรัพย์ถาวรของบริษัทและบริษัทย่อย ณ 31 ธันวาคม 2558 มีดังต่อไปนี้

ลักษณะทรัพย์สิน	ลักษณะกรรมสิทธิ์	มูลค่าสุทธิ (ล้านบาท)	ภาระผูกพัน
1. ที่ดิน 3 แปลง จำนวน 29-0-36 ไร่ ที่ตั้ง เลขที่ 247 ถนนร่มเกล้า แขวงแสนแสบ เขตมีนบุรี กรุงเทพมหานคร	บริษัท เออีวิทยา จำกัด (มหาชน)	230.48	มีภาระผูกพัน วงเงิน จำนอง เพื่อสินเชื่อ 170 ล้านบาท
2. ที่ดิน 3 แปลง จำนวน 49-0-04 ไร่ ที่ตั้ง เลขที่ 386 หมู่ที่ 8 ตำบล บ้านโพธิ์ อำเภอเมืองนครราชสีมา จังหวัดนครราชสีมา	บริษัท ทีอาร์ซี คลิน เอ็นเนอร์ยี จำกัด	5.59	ไม่มีภาระผูกพัน
3. ที่ดิน 16 แปลง ที่ตั้งเลขที่ 302/9 ถนนมะลิวัลย์ ตำบลบ้านเป็ด อำเภอเมืองขอนแก่น จังหวัดขอนแก่น	บริษัท พาราไดซ์ กรีน เอนเนอร์ยี จำกัด	78.55	ไม่มีภาระผูกพัน
4. อาคาร 11 หลัง ที่ตั้ง เลขที่ 247 ถนนร่มเกล้า แขวงแสนแสบ เขตมีนบุรี กรุงเทพมหานคร	บริษัท เออีวิทยา จำกัด (มหาชน)	25.93	มีภาระผูกพัน วงเงิน จำนองเพื่อ สินเชื่อ 170 ล้าน บาท
5. อาคารและเครื่องจักรจำนวน 6 หลัง ที่ตั้ง เลขที่ 386 หมู่ที่ 8 ตำบลบ้านโพธิ์ อำเภอเมืองนครราชสีมา จังหวัดนครราชสีมา	บริษัท ทีอาร์ซี คลิน เอ็นเนอร์ยี จำกัด	447.62	ไม่มีภาระผูกพัน

ลักษณะทรัพย์สิน	ลักษณะกรรมสิทธิ์	มูลค่าสุทธิ (ล้านบาท)	ภาระผูกพัน
6. อาคาร 15 หลัง ที่ตั้งเลขที่ 302/9 ถนนมะลิวัลย์ ตำบลบ้านเป็ด อำเภอเมืองขอนแก่น จังหวัด ขอนแก่น	บริษัท พาราไดซ์ กรีน เอนเนอจี จำกัด	31.26	ไม่มีภาระผูกพัน
7. เครื่องจักร และอุปกรณ์	บริษัท เอื้อวิทยา จำกัด (มหาชน) และบริษัทพาราไดซ์ กรีน เอนเนอจี จำกัด	141.21	ไม่มีภาระผูกพัน
8. เครื่องจักรกลการเกษตร	บริษัท พาราไดซ์ กรีน เอนเนอจี จำกัด	38.92	ไม่มีภาระผูกพัน
9. เครื่องใช้สำนักงาน	บริษัท เอื้อวิทยา จำกัด (มหาชน) และบริษัท อิมพีเรียลแลนด์ จำกัด	1.76	ไม่มีภาระผูกพัน
10. ยานพาหนะ	บริษัท เอื้อวิทยา จำกัด (มหาชน) และบริษัท พาราไดซ์ กรีน เอนเนอจี จำกัด	5.22	ไม่มีภาระผูกพัน
11. ทรัพย์สินอื่น	บริษัท ทีอาร์ซี คลิน เอ็นเนอจี จำกัด และบริษัท พาราไดซ์ กรีน เอนเนอจี จำกัด	3.86	ไม่มีภาระผูกพัน
รวม		1,010.40	

4.2 นโยบายการลงทุนในบริษัทย่อยหรือบริษัทร่วม

บริษัทมีการขยายการดำเนินงานธุรกิจ โดยลงทุนในบริษัทย่อยหรือบริษัทร่วม บริษัทมีนโยบายในการส่งกรรมการของบริษัทเข้าไปเป็นกรรมการของบริษัทย่อยหรือบริษัทร่วม ดังกล่าวเพื่อร่วมกำหนดนโยบายในการดำเนินงานให้เป็นไปในทิศทางเดียวกันและเฝ้าต่อการดำเนินงานของกลุ่มบริษัท

ทั้งนี้ ในการลงทุนในบริษัทย่อย หรือบริษัทร่วม บริษัทได้รับเงินสนับสนุนเพื่อการลงทุน จากบริษัทใหญ่ โดยบริษัทเข้าลงทุนในบริษัท อิมพีเรียลแลนด์ จำกัด ซึ่งดำเนินธุรกิจพัฒนาอสังหาริมทรัพย์ ในสัดส่วนร้อยละ 99.99 ของทุนจดทะเบียนชำระแล้วของบริษัท ทั้งนี้การลงทุนในบริษัท อิมพีเรียลแลนด์ จำกัด บริษัทได้ส่งผู้บริหารหลักของบริษัท จำนวน 2 ท่าน เข้าดำรงตำแหน่งเป็นกรรมการในบริษัทย่อยด้วย

และบริษัท ได้มีมติให้เข้าลงทุนเพิ่มเติมในบริษัทอื่นที่ประกอบธุรกิจผลิตและจำหน่ายไฟฟ้าจากพลังงานทดแทนประเภทต่างๆ และให้บริการสนับสนุนการดำเนินการของบริษัทในกลุ่ม โดยจะมีการลงทุนในบริษัทย่อย และกิจการที่ควบคุมร่วมกัน ที่มีแผนดำเนินการประกอบธุรกิจผลิตและจำหน่ายไฟฟ้าจากชีวมวล ก๊าซชีวภาพ และพลังงานแสงอาทิตย์ ซึ่งจะทำให้บริษัทมีรายได้หลักในอนาคตเป็นเงินปันผลจากบริษัทเหล่านี้ และบริษัทย่อยแห่ง

ใหม่ๆ ตามเป้าหมายของบริษัท ที่ต้องการขยายธุรกิจผลิตและจำหน่ายไฟฟ้าจากพลังงานทดแทนอย่างต่อเนื่อง ทั้งนี้ บริษัทจะทำหน้าที่ศึกษาและพัฒนาโครงการ โรงไฟฟ้า โดยหากโครงการที่ศึกษามีความเป็นไปได้ ก็จะลงทุนในโครงการที่ได้ศึกษามาดังกล่าว ซึ่งบริษัทอาจลงทุนเองทั้งหมดหรือร่วมลงทุนกับพันธมิตรของบริษัท เพื่อให้การดำเนินการ โรงไฟฟ้าได้รับประโยชน์สูงสุด และสอดคล้องกับนโยบายการลงทุนที่บริษัทได้กำหนดไว้

5. ข้อพิพาททางกฎหมาย

- 5.1 คดีที่อาจมีผลกระทบด้านลบต่อสินทรัพย์ของบริษัทมากกว่าร้อยละ 5 ของส่วนของผู้ถือหุ้น
- ไม่มี -
- 5.2 คดีที่กระทบต่อการดำเนินธุรกิจของบริษัทอย่างมีนัยสำคัญ แต่ไม่สามารถประเมินเป็นตัวเลขได้
- ไม่มี -
- 5.3 คดีที่มีได้เกิดจากการประกอบธุรกิจโดยปกติของบริษัท
- ไม่มี -

6. ข้อมูลทั่วไปและข้อมูลสำคัญอื่น**6.1 ข้อมูลทั่วไป****บริษัทใหญ่ :**

ชื่อบริษัท	:	บริษัท เออีวิทยา จำกัด (มหาชน)
ลักษณะการประกอบธุรกิจ	:	1. ผลิตโครงเหล็กเสาสายส่งไฟฟ้าแรงสูง 2. ผลิตโครงเหล็กเสาโทรคมนาคม 3. ผลิตโครงเหล็กสถานีไฟฟ้าย่อย 4. ผลิตโครงสร้างเหล็กทั่วไป 5. การบริการซูปซิงกะสี 6. การจัดจำหน่ายสินค้าอุตสาหกรรม 7. ผลิตและจำหน่ายไฟฟ้าจากพลังงานทดแทน
ที่ตั้งสำนักงานใหญ่	:	เลขที่ 247 ถนนร่มเกล้า แขวงแสนแสบ เขตมีนบุรี กรุงเทพมหานคร 10510
ทุนจดทะเบียน	:	1,907,119,713.00 บาท
ทุนเรียกชำระแล้ว	:	1,316,212,957.20 บาท
มูลค่าที่ตราไว้	:	0.10 บาท ต่อหุ้น
เลขทะเบียนบริษัทมหาชน	:	0107548000129
โทรศัพท์	:	0-2543-9020
โทรสาร	:	0-2543-9029 , 0-2915-2114
Website	:	www.uwc.co.th

บุคคลที่อ้างอิงอื่น ๆ :

นายทะเบียนหลักทรัพย์	:	บริษัท ศูนย์รับฝากหลักทรัพย์ (ประเทศไทย) จำกัด 93 ถนนรัชดาภิเษก แขวงดินแดง เขตดินแดง กรุงเทพฯ 10400 โทรศัพท์ 0-2009-9000 โทรสาร 0-2009-9476
ผู้สอบบัญชีรับอนุญาต	:	นายพิสิฐ ทางธนกุล ผู้สอบบัญชีรับอนุญาตเลขที่ 4095 บริษัท ไพร่ชวอเตอร์ไฮสปีดเพอร์ส เอบีเอเอส จำกัด 179/74-80 อาคารบางกอกซิติ้ทาวเวอร์ ชั้น 15 ถนนสาทรใต้ แขวงทุ่งมหาเมฆ เขตสาทร จังหวัดกรุงเทพฯ 10120 โทรศัพท์ 02-344-1000 โทรสาร 02-286-5050