

## ส่วนที่ 1 การประกอบธุรกิจ

## 1. นโยบายและภาพรวมการประกอบธุรกิจ

บริษัท ก่อตั้งเมื่อปี 2510 ดำเนินธุรกิจผลิตและจำหน่ายเสาส่งไฟฟ้าแรงสูง เสาโครงเหล็กสถานีไฟฟ้าย่อย เสาโทรคมนาคม บริการซัพซันกะสี รวมถึงสินค้าอุตสาหกรรม และจำหน่ายอุปกรณ์ส่งกำลัง และในปี 2558 บริษัท ได้เพิ่มความแข็งแกร่งของธุรกิจโดยเริ่มลงทุนในธุรกิจพลังงาน ด้วยการลงทุนในโรงไฟฟ้าพลังงานทดแทน

การดำเนินงานของบริษัท ได้ผ่านการรับรองระบบคุณภาพมาตรฐาน ISO 9001:2015 จากบริษัท เอสจีเอส (ประเทศไทย) จำกัด และการผลิตเสาส่งไฟฟ้าแรงสูง เสาโทรคมนาคม และเสาโครงเหล็กสถานีไฟฟ้าย่อย ได้รับการขึ้นบัญชีผลิตภัณฑ์ที่ได้รับการจดทะเบียนจากสำนักงานมาตรฐานผลิตภัณฑ์อุตสาหกรรม ทำให้ลูกค้ามีความมั่นใจในด้านคุณภาพเป็นอย่างดี

### - การลงทุนในบริษัทอื่นที่บริษัทถือหุ้นตั้งแต่ร้อยละ 10 ขึ้นไป

#### นโยบายการลงทุนในบริษัทย่อยหรือบริษัทร่วม

บริษัทมีนโยบายลงทุนในกิจการอื่น ที่สามารถบริหารความเสี่ยงได้ และมีอัตราผลตอบแทนลงทุนที่ไม่น้อยกว่าต้นทุนทางการเงินของเงินทุน โดยการเข้าไปร่วมทุนหรือถือหุ้น

การลงทุนในโครงการขนาดกลางและขนาดเล็ก ไปจนถึงการลงทุนแบบเบ็ดเสร็จ และจะเลือกผู้ร่วมทุนที่มีส่วนร่วมในการดำเนินงานให้มีประสิทธิภาพ สำหรับการลงทุนในโครงการขนาดใหญ่ บริษัทจะเข้าร่วมกับพันธมิตร เพื่อเสริมสร้างศักยภาพการทั้งในด้านการจัดการและการลงทุน

ทั้งนี้บริษัทจะทำการศึกษาความเป็นไปได้ของโครงการและพัฒนาโครงการให้ร่วมกับพันธมิตรที่มีศักยภาพ

นอกจากนี้ บริษัทมีนโยบายที่จะติดตาม กำกับ และดูแลบริษัทย่อยที่เข้าไปลงทุน โดยมีการแต่งตั้งกรรมการของบริษัทฯ เข้าไปเป็นกรรมการในแต่ละบริษัทย่อยที่เข้าไปลงทุน เพื่อให้เกิดความมั่นใจว่า บริษัทย่อยจะดำเนินธุรกิจให้เป็นไปตามแผนนโยบายที่กำหนดไว้

ปัจจุบันบริษัทมีบริษัทย่อยและบริษัทร่วม จำนวน 11 บริษัท โดยมีรายละเอียดดังนี้

1. บริษัท ยูดับบลิวซี โกลเมท โปไอแมส จำกัด บริษัทถือหุ้นในสัดส่วนร้อยละ 99.99 มีทุนจดทะเบียน 240,000,000 บาท และทุนชำระแล้ว 240,000,000 บาท แบ่งเป็นหุ้นสามัญ 24,000,000 หุ้น มูลค่าที่ตราไว้หุ้นละ 10 บาท ประกอบธุรกิจ โรงไฟฟ้าชีวมวล

2. บริษัท ยูดับบลิวซี อ่าพัน โปไอแมส จำกัด บริษัทถือหุ้นในสัดส่วนร้อยละ 99.99 มีทุนจดทะเบียน 9,375,000 บาท และทุนชำระแล้ว 9,375,000 บาท แบ่งเป็นหุ้นสามัญ 93,750 หุ้น มูลค่าที่ตราไว้หุ้นละ 100 บาท ประกอบธุรกิจ โรงไฟฟ้าชีวมวล

3. บริษัท สตีค โปไอแมส จำกัด บริษัทถือหุ้นในสัดส่วนร้อยละ 99.99 มีทุนจดทะเบียน 16,250,000 บาท และทุนชำระแล้ว 16,250,000 บาท แบ่งเป็นหุ้นสามัญ 162,500 หุ้น มูลค่าที่ตราไว้หุ้นละ 100 บาท ประกอบธุรกิจ โรงไฟฟ้าชีวมวล

4. บริษัท พาราไดซ์ กรีน เอนเนอจี จำกัด บริษัทถือหุ้นในสัดส่วนร้อยละ 60.00 มีทุนจดทะเบียน 250,000,000 บาท และทุนชำระแล้ว 250,000,000 บาท แบ่งเป็นหุ้นสามัญ 2,500,000 หุ้น มูลค่าที่ตราไว้หุ้นละ 100 บาท ประกอบธุรกิจ แปรรูปพืชพลังงานและจำหน่ายผลิตภัณฑ์จากพืชพลังงาน เช่น แก๊สชีวภาพ ปุ๋ย อาหารสัตว์สำเร็จรูป บรรจุภัณฑ์ที่ย่อยสลายได้ตามธรรมชาติ
5. บริษัท ยูดับบลิวซี โซลาร์ จำกัด บริษัทถือหุ้นในสัดส่วนร้อยละ 99.99 มีทุนจดทะเบียน 70,000,000 บาท และทุนชำระแล้ว 18,250,000 บาท แบ่งเป็นหุ้นสามัญ 100,000 หุ้น มูลค่าที่ตราไว้หุ้นละ 10 บาท และ หุ้นสามัญ 6,900,000 หุ้น มูลค่าที่ตราไว้หุ้นละ 2.50 บาท ประกอบธุรกิจ โรงไฟฟ้าจากพลังงานทดแทน
6. บริษัท กรีน เอนเนอจี แพลนเทชั่นส์ จำกัด บริษัทถือหุ้นในสัดส่วนร้อยละ 55.00 มีทุนจดทะเบียน 100,000 บาท และทุนชำระแล้ว 100,000 บาท แบ่งเป็นหุ้นสามัญ 20,000 หุ้น มูลค่าที่ตราไว้หุ้นละ 5 บาท ประกอบธุรกิจผลิตและจำหน่ายพืชพลังงาน
7. บริษัท ยูดับบลิวซีซี (กัมพูชา) จำกัด บริษัทถือหุ้นในสัดส่วนร้อยละ 70.00 มีทุนจดทะเบียน 25,000 USD และทุนชำระแล้ว 25,000 USD แบ่งเป็นหุ้นสามัญ 1,000 หุ้น มูลค่าที่ตราไว้หุ้นละ 25 USD ประกอบธุรกิจ โรงไม้สับ โดยจัดหาวัตถุดิบเชื้อเพลิงป้อนให้กับโรงไฟฟ้าของบริษัทย่อย
8. บริษัท อินเตอร์โกลบ จำกัด บริษัทถือหุ้นในสัดส่วนร้อยละ 48.00 มีทุนจดทะเบียน 25,000 USD และทุนชำระแล้ว 25,000 USD แบ่งเป็นหุ้นสามัญ 1,000 หุ้น มูลค่าที่ตราไว้หุ้นละ 25 USD ประกอบธุรกิจจัดหาที่ดิน
9. บริษัท สระบุรี เอนเนอจี ซิสเต็มส์ 2 จำกัด บริษัทถือหุ้นในสัดส่วนร้อยละ 30.00 มีทุนจดทะเบียน 87,000,000 บาท และทุนที่ออกและชำระแล้ว 21,750,000 บาท แบ่งเป็นหุ้นสามัญ 870,000 หุ้น มูลค่าหุ้นละ 25 บาท ประกอบธุรกิจ โรงไฟฟ้าพลังงานขยะ
10. บริษัท อยูธยา พาวเวอร์ ซิสเต็มส์ จำกัด บริษัทถือหุ้นในสัดส่วนร้อยละ 30.00 มีทุนจดทะเบียน 55,000,000 บาท และทุนชำระแล้ว 13,750,000 บาท แบ่งเป็นหุ้นสามัญ 550,000 หุ้น มูลค่าหุ้นละ 25 บาท ประกอบธุรกิจ โรงไฟฟ้าขยะ
11. บริษัท ไดมัท (สยาม) จำกัด(มหาชน) บริษัทถือหุ้นในสัดส่วนร้อยละ 24.40 มีทุนจดทะเบียน 135,000,000 บาท และทุนชำระแล้ว 134,476,723.60 บาท แบ่งเป็นหุ้นสามัญ 268,953,447 หุ้น มูลค่าที่ตราไว้หุ้นละ 0.50 บาท ประกอบธุรกิจผลิตและจำหน่ายสีป้องกันสนิมจากต่างประเทศ และสีอุตสาหกรรม

## 1.1 วิสัยทัศน์ วัตถุประสงค์ และเป้าหมายในการดำเนินงานของบริษัท

**วิสัยทัศน์ :** เป็นผู้นำในธุรกิจผลิตเสาส่งไฟฟ้าแรงสูงในภูมิภาคอาเซียน ควบคู่ไปกับการดำเนินธุรกิจด้านพลังงาน

### พันธกิจ :

1. เข้าลงทุนในโครงการโรงไฟฟ้าที่มีศักยภาพเพื่อเพิ่มกำลังการผลิตไฟฟ้าและรายได้รวมของบริษัท
2. วางแผนด้านการเงินและแหล่งเงินทุนให้มีประสิทธิภาพเพื่อการขยายธุรกิจได้อย่างมั่นคง
3. สร้างผลตอบแทนจากการลงทุนที่ดีและมากกว่าต้นทุนทางการเงินขององค์กร เพื่อประโยชน์สูงสุดของผู้ถือหุ้น
4. พัฒนาขีดความสามารถของทรัพยากรในองค์กรทั้งด้านบุคลากรและเทคโนโลยี
5. เปิดกว้างสำหรับโอกาสในการลงทุนโครงการที่มีศักยภาพทั้งในประเทศและต่างประเทศ

### วัตถุประสงค์ :

- การพัฒนากระบวนการผลิตอย่างต่อเนื่องและการประกันคุณภาพ เพื่อเพิ่มประสิทธิภาพการผลิตคุณภาพของผลิตภัณฑ์และบริการของเรา
- จัดเตรียมและเพิ่มทุนให้เพียงพอสำหรับการขยายธุรกิจและเติบโตอย่างต่อเนื่อง
- ค้นหา เข้าใจ และตอบสนองความต้องการของลูกค้า
- สร้างกำไรและผลตอบแทนที่สูงกว่าค่าเฉลี่ยของธุรกิจประเภทนี้
- ให้สภาพแวดล้อมการทำงานที่ดีและปฏิบัติต่อพนักงานของเราอย่างมีเกียรติและศักดิ์ศรี
- มีแผนการพัฒนาเพื่อยกระดับความสามารถของทรัพยากรบุคคล
- สำรวจโอกาสทางธุรกิจในตลาดต่างประเทศ
- ให้การสนับสนุนทางด้านสิ่งแวดล้อมและสังคมของเรา
- ลงทุนพัฒนาและดำเนินงานด้านธุรกิจพลังงานทดแทนเพื่อประโยชน์สูงสุดของผู้มีส่วนได้เสียในสังคมและสิ่งแวดล้อม

**เป้าหมายบริษัท :** บริษัทมีนโยบายและแผนงานที่จะปรับปรุงกิจการให้มีประสิทธิภาพเพื่อสร้างความแข็งแกร่งในฐานะผู้นำของธุรกิจเสาส่งไฟฟ้าแรงสูงรายแรกของประเทศ และจะขยายกำลังการผลิตรวมทั้งประสิทธิภาพในการผลิต เพื่อรองรับการเติบโตของธุรกิจเสาส่งไฟฟ้าแรงสูง ทั้งในประเทศไทย และในภูมิภาคอาเซียน ในขณะเดียวกัน บริษัทจะพิจารณาการลงทุนด้านพลังงานที่มีศักยภาพ และสามารถสร้างความมั่นคงด้านรายได้ในระยะยาว โดยจะเป็นโครงการที่สามารถบริหารความเสี่ยงได้ และมีอัตราผลตอบแทนลงทุนที่ไม่น้อยกว่าต้นทุนทางการเงินของเงินทุน

## 1.2 การเปลี่ยนแปลงและพัฒนาการที่สำคัญ

- ปี 2555** บริษัท ได้นำหุ้นสามัญเข้าจดทะเบียนกับตลาดหลักทรัพย์เอ็ม เอ ไอ (mai) เมื่อวันที่ 12 กรกฎาคม 2555 ด้วยจำนวนหุ้นสามัญจดทะเบียนจำนวน 350,000,000 หุ้น มูลค่าหุ้นละ 1.00 บาท ต่อมา บริษัทออกและเสนอขายใบสำคัญแสดงสิทธิที่จะซื้อหุ้นสามัญของบริษัท (ใบสำคัญแสดงสิทธิครั้งที่ 1 หรือ UWC-W1) จำนวน 175,000,000.- หน่วย เพื่อเสนอขายให้แก่ผู้ถือหุ้นเดิมของบริษัทตามสัดส่วนการถือหุ้นโดยไม่คิดมูลค่า
- ปี 2556** บริษัทได้เข้าลงทุนจำนวนร้อยละ 99.99 ในบริษัท อิมพีเรียลแลนด์ จำกัด ประกอบธุรกิจพัฒนาอสังหาริมทรัพย์
- ปี 2557** บริษัทได้เข้าลงทุน ในบริษัท ออสการ์ เซฟ เดอะ เวิลด์ จำกัด (OSCAR) โรงไฟฟ้าชีวมวลขนาดเล็กที่ได้รับอนุมัติให้ขายไฟฟ้าให้แก่การไฟฟ้าส่วนภูมิภาค ภายใต้สัญญาซื้อขายไฟฟ้าเป็นระยะเวลา 5 ปี นับจากวันที่ 25 ธันวาคม พ.ศ.2556 โดยมีระยะเวลาต่อสัญญาต่อเนื่องครั้งละ 5 ปี โดยอัตโนมัติจนกว่าฝ่ายใดฝ่ายหนึ่งจะยุติ
- ปี 2558** ที่ประชุมวิสามัญผู้ถือหุ้น ครั้งที่ 1/2558 เมื่อวันที่ 13 กุมภาพันธ์ 2558 ได้มีมติให้ดำเนินการ ดังนี้
- เปลี่ยนแปลงมูลค่าหุ้นที่ตราไว้จากมูลค่าหุ้นละ 1.00 บาท เป็นมูลค่าหุ้นละ 0.10 บาท
  - ลดทุนจดทะเบียนจากจำนวน 560,015,418 บาท เป็น 525,000,000 บาท
  - เพิ่มทุนจดทะเบียนจำนวน 525,000,000 บาท เป็น 1,907,119,713 บาทโดยการออกหุ้นสามัญเพิ่มทุนจำนวน 13,821,197,130 หุ้น มูลค่าหุ้นที่ตราไว้หุ้นละ 0.10 บาท เพื่อ
    1. เสนอขายให้แก่ ผู้ถือหุ้นเดิม จำนวนไม่เกิน 5,121,197,130 หุ้น
    2. เสนอขายให้แก่ บุคคลในวงจำกัด จำนวนไม่เกิน 2,500,000,000 หุ้น
    3. รองรับการ行使สิทธิของใบสำคัญแสดงสิทธิครั้งที่ 2 (หรือ UWC-W2) จำนวนไม่เกิน 5,700,000,000 หน่วย ที่ออกและเสนอขาย ให้แก่ผู้ถือหุ้นเดิมของบริษัทตามสัดส่วนการถือหุ้นโดยไม่คิดมูลค่า
    4. รองรับการปรับสิทธิของใบสำคัญแสดงสิทธิที่จะซื้อหุ้นสามัญของบริษัทครั้งที่ 1 (ใบสำคัญแสดงสิทธิครั้งที่ 1 หรือ UWC-W1) จำนวนไม่เกิน 500,000,000 หุ้น

**มิถุนายน** ลงทุนในบริษัท พาราไดซ์ กรีน เอนเนอจี จำกัด (PGE) ประกอบธุรกิจ แปรรูปพืชพลังงานและจำหน่ายผลิตภัณฑ์จากพืชพลังงาน เช่น แก๊สชีวภาพ ปุ๋ย อาหารสัตว์สำเร็จรูป บรรจุภัณฑ์ที่ย่อยสลายได้ตามธรรมชาติ มีสัดส่วนการถือครองร้อยละ 60.00 ของทุนชำระแล้ว

**กรกฎาคม** ลงทุน ในบริษัท ไดมेट (สยาม) จำกัด (มหาชน) (Dimet) ประกอบธุรกิจผลิตและเป็นผู้แทนจำหน่ายสีป้องกันสนิมจากต่างประเทศ สีกันความร้อน สีกันสนิมที่ใช้ในอุตสาหกรรม ร่วมกับ นายนิธิส คิลมัฐ (Voluntary Partial Tender Offer) จำนวน 125,635.166 หุ้น คิดเป็นร้อยละ 49.0 ของทุนชำระแล้วของ Dimet โดยแบ่งคนละครึ่ง (คิดเป็นส่วนของบริษัท ร้อยละ 24.50)

**สิงหาคม** ลงทุนในบริษัท ทีอาร์ซี คลีน เอ็นเนอร์ยี จำกัด (TRCCE) ปัจจุบันเปลี่ยนชื่อเป็น บริษัท ยูดับบลิวซี โกลเมน ไปโอแมส จำกัด (UKB) ประกอบธุรกิจโรงไฟฟ้าชีวมวลใช้วัตถุดิบทั้งแกลบและไม้สับ มีกำลังการผลิต 9.9 เมกะวัตต์ มีสัญญาปีต่อปีกับการไฟฟ้าส่วนภูมิภาค โดยเริ่มต้นซื้อขายไฟฟ้าเชิงพาณิชย์ (COD) เมื่อวันที่ 11 ตุลาคม 2554 มีสัดส่วนการถือครองร้อยละ 99.99 ของทุนชำระแล้ว

จัดตั้งบริษัทย่อย คือ บริษัท ยูดับบลิวซี โซลาร์ จำกัด ประกอบธุรกิจโรงไฟฟ้าจากพลังงานทดแทน มีสัดส่วนการถือครองร้อยละ 99.99 ของทุนชำระแล้ว

## ปี 2559

**มกราคม** ลงทุนในโรงไฟฟ้าชีวมวล 2 แห่ง คือ

1. **บริษัท แอ็ดวานซ์ ไปโอพาวเวอร์ จำกัด** (ปัจจุบันเปลี่ยนชื่อเป็น บริษัท ยูดับบลิวซี อำพัน ไปโอแมส จำกัด) ตั้งอยู่ อำเภอสตึก จังหวัดบุรีรัมย์ ประกอบธุรกิจผลิตไฟฟ้าจากเชื้อเพลิงชีวมวล โดยใช้วัตถุดิบ ไม้สับ และแกลบ มีกำลังการผลิตติดตั้ง 9.5 เมกะวัตต์ เริ่มต้นซื้อขายไฟฟ้า (COD) เมื่อวันที่ 6 กุมภาพันธ์ 2551 สัดส่วนการถือครองร้อยละ 99.99 ของทุนชำระแล้ว

2. **บริษัท สติก ไปโอแมส จำกัด** ตั้งอยู่ อำเภอสตึก จังหวัดบุรีรัมย์ ประกอบธุรกิจผลิตไฟฟ้าจากเชื้อเพลิงชีวมวล โดยใช้วัตถุดิบ ไม้สับ และแกลบ มีกำลังการผลิตติดตั้ง 7.5 เมกะวัตต์ เริ่มต้นซื้อขายไฟฟ้า (COD) เมื่อวันที่ 20 กันยายน 2547 สัดส่วนการถือครองร้อยละ 99.99 ของทุนชำระแล้ว

**สิงหาคม** ขายเงินลงทุนของ บริษัท ออสการ์ เซฟเดอะเวิลด์ จำกัด เนื่องจากการดำเนินการก่อสร้างโรงไฟฟ้าและการขอใบอนุญาตล่าช้าไม่เป็นไปตามเงื่อนไข

พฤศจิกายน ขายเงินลงทุน บริษัท อิมพีเรียลแลนด์ จำกัด ให้กับ บริษัท อีเอ็มซี จำกัด (มหาชน) ตามมติที่ประชุมวิสามัญผู้ถือหุ้นของบริษัท ครั้งที่1/2558 เมื่อวันที่ 13 กุมภาพันธ์ 2558

**ปี 2560**

**กุมภาพันธ์** เข้าร่วมทุน ในบริษัท สระบุรี เอ็นเนอร์จี ซิสเต็มส์ 2 จำกัด ประกอบธุรกิจโรงไฟฟ้าพลังงานขยะ จำนวน 261,000 หุ้น คิดเป็นร้อยละ 30.00

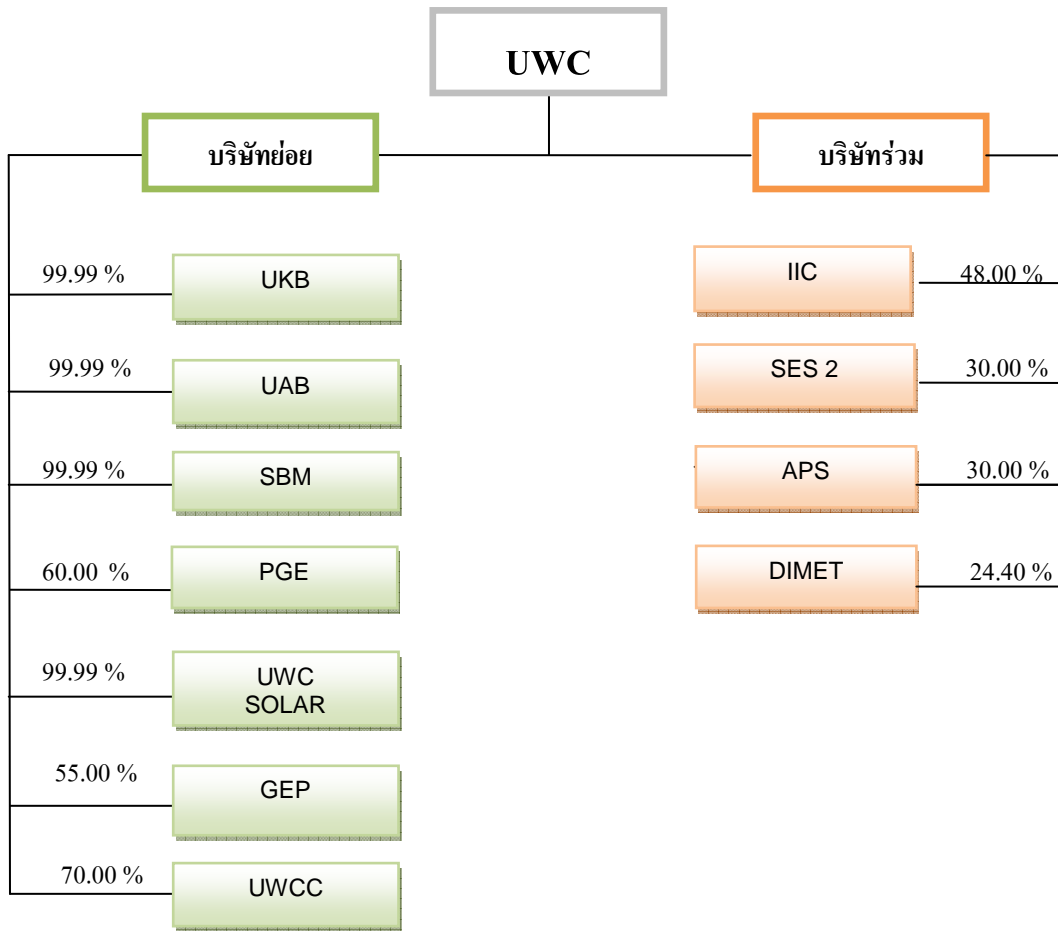
**กุมภาพันธ์** เข้าร่วมทุน ในบริษัท อยูธยา พาวเวอร์ ซิสเต็มส์ จำกัด ประกอบธุรกิจโรงไฟฟ้าพลังงานขยะ จำนวน 165,000 หุ้น คิดเป็นร้อยละ 30.00

**เมษายน** ลงทุนใน บริษัท กรีน เอ็นเนอร์ยี แพลนเทชั่นส์ จำกัด (GEP) ประกอบธุรกิจผลิตและจำหน่ายพืชพลังงาน จำนวน 11,000 หุ้น คิดเป็นร้อยละ 55.00

**เมษายน** ลงทุนใน บริษัท ยูดับบลิวซีซี (กัมพูชา) จำกัด ประกอบธุรกิจโรงงานไม้สับโดยจัดหาวัตถุดิบเชื้อเพลิงป้อนให้กับโรงไฟฟ้าของบริษัทย่อย จำนวน 700 หุ้น คิดเป็นร้อยละ 70.00

**เมษายน** ร่วมทุนในบริษัท อินเตอร์โกลบ อินเวสเมนต์ จำกัด ประกอบธุรกิจจัดหาที่ดินในประเทศกัมพูชา จำนวน 480 หุ้น คิดเป็นร้อยละ 48.00

1.3 โครงสร้างการถือหุ้นของกลุ่มบริษัท



UWC	=	บริษัท เออีวิทยา จำกัด (มหาชน)
UKB	=	บริษัท ยูดับบลิวซี โกลบอล ไซเบอร์ จำกัด
UAB	=	บริษัท ยูดับบลิวซี ออฟฟิศ ไซเบอร์ จำกัด
SBM	=	บริษัท สตีล ไซเบอร์ จำกัด
PGE	=	บริษัท พาราไดซ์ กรีน เอนเนอร์ยี จำกัด
UWC SOLAR	=	บริษัท ยูดับบลิว โซลาร์ จำกัด
GEP	=	บริษัท กรีน เอนเนอร์ยี แพลนเทชั่น จำกัด
UWCC	=	บริษัท ยูดับบลิวซีซี (กัมพูชา) จำกัด
IIC	=	บริษัท อินเตอร์โกลบ อินเวสเมนต์ จำกัด
SES2	=	บริษัท สระบุรี เอนเนอร์ยี ซิสเต็มส์ 2 จำกัด
APS	=	บริษัท อยูชยา พาวเวอร์ ซิสเต็มส์ จำกัด
DIMET	=	บริษัท ไดมัท (สยาม) จำกัด (มหาชน)



**รายละเอียดเงินลงทุนและสัดส่วนเงินทุนของบริษัท ในบริษัทย่อยหรือบริษัทร่วม**  
**ณ วันที่ 31 ธันวาคม 2560**

ลำดับ	ชื่อบริษัท	ประเภทกิจการและลักษณะธุรกิจ	ทุนที่ออกและเรียกชำระแล้ว (บาท)	ร้อยละของจำนวนหุ้นที่มีสิทธิออกเสียง
1.	บริษัท ยูดับบลิวซี โกลเมน จำกัด	โรงไฟฟ้าชีวมวล	240,000,000.-	99.99
2.	บริษัท ยูดับบลิวซี อัมพัน ไบโอบีโอส จำกัด	โรงไฟฟ้าชีวมวล	9,375,000.-	99.99
3.	บริษัท สตีล ไบโอบีโอส จำกัด	โรงไฟฟ้าชีวมวล	16,250,000.-	99.99
4.	บริษัท พาราไดซ์ กรีน เอนเนอจี จำกัด	พืชพลังงาน	250,000,000.-	60.00
5.	บริษัท ยูดับบลิวซี โซลาร์ จำกัด	โรงไฟฟ้าพลังงานแสงอาทิตย์	18,250,000.-	99.99
6.	บริษัท กรีน เอนเนอจี แพลนเทชัน จำกัด	พืชพลังงาน	100,000.-	55.00
7.	บริษัท ยูดับบลิวซีซี (กัมพูชา) จำกัด	ธุรกิจโรงงานไม้สับ	US\$ 25,000	70.00
8.	บริษัท อินเดอร์โกลบ อินเวสเมนต์ จำกัด	ธุรกิจขายและให้เช่าอสังหาริมทรัพย์	US\$ 25,000	48.00
9.	บริษัท สระบุรี เอนเนอจี ซิสเต็มส์ 2 จำกัด	ธุรกิจโรงไฟฟ้าพลังงานขยะ	21,750,000.-	30.00
10.	บริษัท อยูธยา พาวเวอร์ ซิสเต็มส์ จำกัด	ธุรกิจโรงไฟฟ้าพลังงานขยะ	13,750,000.-	30.00
11.	บริษัท ไคเมท (สยาม) จำกัด (มหาชน)	ผลิตและจำหน่ายสีป้องกันสนิมและสีอุตสาหกรรม	134,476,723.50	24.40

## 2. ลักษณะการประกอบธุรกิจ

### โครงสร้างรายได้

โครงสร้างรายได้ของบริษัทและบริษัทย่อย ตามงบการเงินรวมสำหรับปี 2560 ปี 2559 และ ปี 2558 สรุปดังนี้

โครงสร้างรายได้	ปี 2560 (ล้านบาท)	%	ปี 2559 (ล้านบาท)	%	ปี 2558 (ล้านบาท)	%
เสาส่งไฟฟ้าแรงสูง	716.44	52.25	596.41	52.25	150.85	23.90
เสาโทรคมนาคม	134.07	9.78	56.68	4.97	300.32	47.57
เสาโครงเหล็กสถานีไฟฟ้าย่อย	70.04	5.11	98.68	8.65	76.49	12.12
โครงเหล็กทั่วไป	2.62	0.19	6.57	0.58	7.67	1.21
บริการงานหุบสังกะสี	0.71	0.05	7.56	0.66	19.05	3.02
จำหน่ายสินค้าอุตสาหกรรม	11.31	0.82	18.94	1.66	15.02	2.38
จำหน่ายสินค้าอื่น (ผลิตภัณฑ์ทางการเกษตร)	30.72	2.24	44.54	3.90	15.37	2.43
จำหน่ายกระแสไฟฟ้า	355.39	25.92	271.01	23.74	13.87	2.20
รายได้อื่น	49.92	3.64	40.99	3.59	32.64	5.17
<b>รวม</b>	<b>1,371.22</b>	<b>100.00</b>	<b>1,141.39</b>	<b>100.00</b>	<b>631.28</b>	<b>100.00</b>

หมายเหตุ : รายได้อื่น ประกอบด้วย รายได้จากการขายซิงค์แอส ชิงค์โครส และเศษเหล็ก (ซึ่งเป็นผลพลอยได้จากการบริการหุบสังกะสี และผลิตเสาโครงเหล็ก) ดอกเบี้ยรับ และการจำหน่ายทรัพย์สิน เป็นต้น

### 2.1 ลักษณะผลิตภัณฑ์หรือบริการ

#### ผลิตภัณฑ์ของบริษัทมีดังนี้

1. เสาส่งไฟฟ้าแรงสูง (High Voltage Transmission Tower – TL) บริษัทออกแบบและผลิตเสาส่งไฟฟ้าแรงสูง ขนาด 115 kV / 230 kV / 500 kV ด้วยความเชี่ยวชาญของบุคลากรด้านวิศวกรรมการออกแบบและผลิต มีการควบคุมคุณภาพตามมาตรฐานขั้นสูง บริษัทจึงได้รับการรับรองจากการไฟฟ้าฝ่ายผลิตแห่งประเทศไทย (กฟผ.) ทั้งนี้เสาส่งไฟฟ้าแรงสูงของบริษัท ได้รับความไว้วางใจให้เป็นส่วนหนึ่งของโครงการพลังงาน ทั้งในประเทศและต่างประเทศ

2. เสาโทรคมนาคม (Telecommunication Tower - TC) บริษัทออกแบบและผลิตเสาโทรคมนาคม ความสูงตั้งแต่ 20 เมตร ถึง 100 เมตร เพื่อติดตั้งในโครงข่ายโทรคมนาคมของบริษัทชั้นนำในประเทศไทย อาทิ AIS, Dtac, TruemoveH, CAT, TOT

3. เสาโครงเหล็กสถานีไฟฟ้าย่อย (Substation Steel Structure - ST) เป็นเสาโครงเหล็กหุบสังกะสีที่รองรับอุปกรณ์ไฟฟ้าในสถานีไฟฟ้าย่อย เช่น Disconnecting Switches, Lighting Arrestors, Capacitors และอื่นๆ โดยสถานีไฟฟ้าย่อยจะทำหน้าที่รับกระแสไฟฟ้าและแปลงแรงดันไฟฟ้าตั้งแต่ 69 กิโลโวลต์ 115 กิโลโวลต์ 230 กิโลโวลต์

และ 500 กิโลวัตต์ เพื่อส่งต่อเป็นทอดๆ ผ่านสายส่งไฟฟ้าแรงสูงและระบบจำหน่ายไฟฟ้าก่อนที่จะจำหน่ายไฟฟ้าไปยังผู้บริโภคโดยเป็นเสานขนาดเล็กไม่สูงมากนัก

4. **โครงสร้างเหล็กทั่วไป** (Building and Frame – BF, General Fabrication - GF) เป็น โครงเหล็กที่ใช้ ในกิจการต่างๆ และ โครงเหล็กที่ใช้ในกิจการก่อสร้างทั่วไป ทั้งที่มีการชุบสังกะสีและไม่ชุบสังกะสี เช่น โครงหลังคา ทางเดิน รั้ว โครงสร้างอาคารและโรงงาน โครงเหล็กป้ายโฆษณา นั่งร้าน ฯลฯ

5. **การบริการชุบสังกะสี** เป็นบริการให้กับลูกค้าทั่วไปที่ต้องการนำผลิตภัณฑ์โครงเหล็ก เช่น ตะแกรง ท่อเหล็ก รางรับสายไฟ เป็นต้น มาชุบสังกะสีกับบริษัท เพื่อให้ผลิตภัณฑ์เหล็กคงทนต่อการเกิดสนิม ทั้งนี้ บริษัทสามารถชุบเคลือบสังกะสีแบบจุ่มร้อนตามมาตรฐานที่สำคัญ ได้แก่ มาตรฐาน ISO 1461 มาตรฐานอเมริกัน ASTM A123, ASTM A153 มาตรฐานอังกฤษ BS 729 มาตรฐานญี่ปุ่น JIS H 8641 และ JIS H 9124 มาตรฐานออสเตรเลีย AS 1214: AS/NZS 4680 และมาตรฐานเยอรมัน DIN 50976 เป็นต้น

6. **การจัดจำหน่ายสินค้าอุตสาหกรรม** เป็นธุรกิจเริ่มแรกของบริษัท โดยมีสินค้าหลักที่จำหน่ายได้แก่ อุปกรณ์ส่งกำลังประเภท โซ่ เฟือง มอเตอร์ และเกียร์ต่างๆ เป็นต้น ทั้งนี้ บริษัทได้นำเข้าสินค้าอุตสาหกรรมจากผู้ผลิตหลายยี่ห้อจากต่างประเทศ ส่วนใหญ่จะนำเข้าผลิตภัณฑ์ยี่ห้อ RENOLD จากประเทศอังกฤษ ซึ่งเป็นสินค้าที่ผลิตโดยผู้ผลิตชั้นนำของโลก และยี่ห้อ ARNOLD จากประเทศเยอรมัน

7. **ผลิตและจำหน่ายไฟฟ้าจากพลังงานทดแทน** บริษัทได้ขยายธุรกิจไปยังการเป็นผู้ผลิตไฟฟ้าจากพลังงานทดแทน ในหลากหลายรูปแบบ โดยเริ่มต้นจากการลงทุนในโรงไฟฟ้าชีวมวล ที่มีการศึกษาข้อมูลอย่างรอบด้าน ทั้งด้านเทคนิค การเงิน และการจัดการด้านเชื้อเพลิงในพื้นที่ โดยใช้ความชำนาญด้านวิศวกรรมมาพัฒนาและปรับปรุงโรงไฟฟ้าให้สามารถดำเนินงานได้อย่างมีประสิทธิภาพ เพื่อสร้างคุณค่าและรายได้ที่ยั่งยืนให้กับองค์กร ผู้ถือหุ้น และผู้มีส่วนได้เสีย

## 2.2 การตลาดและการแข่งขัน

### 2.2.1 กลยุทธ์การตลาด

บริษัทตระหนักในเรื่องความเหมาะสมในคุณภาพและราคาของผลิตภัณฑ์และบริการ รวมถึงการส่งมอบโครงการที่ตรงต่อเวลาและการรักษาความสัมพันธ์ที่ยอดเยียมกับลูกค้า

ในธุรกิจพลังงาน บริษัทขอยุติได้ดำเนินธุรกิจผลิตและจำหน่ายไฟฟ้าจากพลังงานทดแทน โดยจำหน่ายไฟฟ้าให้กับการไฟฟ้าส่วนภูมิภาค ปัจจุบันโรงไฟฟ้าของบริษัท มีกำลังการผลิตติดตั้งรวม 26.9 เมกะวัตต์ ในด้านการลงทุน บริษัทยังคงพิจารณาการลงทุนในโครงการพลังงานอื่นๆ ทั้งในประเทศและต่างประเทศ ทั้งนี้จะเลือกโครงการที่มีผลตอบแทนที่มากกว่าต้นทุนของเงินทุนและบริหารจัดการความเสี่ยงได้อันจะทำให้บริษัทมีรายได้ที่ยั่งยืนในระยะยาว

## 2.2.2 ด้านผลิตภัณฑ์และบริการ

### 1. ผลิตภัณฑ์ที่มีคุณภาพและเป็นไปตามมาตรฐาน

#### ธุรกิจผลิตเสาส่งไฟฟ้าแรงสูง และเสาโทรคมนาคม

บริษัทมุ่งมั่นที่จะเป็นผู้นำในคุณภาพผลิตภัณฑ์ และรักษาคุณภาพการให้บริการก่อนและหลังการขาย โดยให้ความสำคัญกับการอบรมและพัฒนาบุคลากรอย่างต่อเนื่องให้ตระหนักถึงความสำคัญของความพึงพอใจของลูกค้าเป็นสำคัญ ทำให้บริษัทมีทีมงานที่มีความเชี่ยวชาญ และมีประสิทธิภาพในการดำเนินธุรกิจมาโดยตลอด อีกทั้งบริษัทยังมีความสัมพันธ์ที่ดี และใกล้ชิดกับลูกค้าเป็นอย่างมาก ส่งผลให้บริษัทได้รับงานอย่างต่อเนื่องและสม่ำเสมอ บริษัทเน้นการผลิตสินค้าที่มีคุณภาพและเป็นไปตามมาตรฐานที่เป็นที่ยอมรับ โดยการออกแบบผลิตภัณฑ์ด้วยระบบคอมพิวเตอร์ที่ทันสมัย การคัดเลือกวัตถุดิบที่มีคุณภาพจากผู้ผลิตที่น่าเชื่อถือ ผ่านกระบวนการผลิตด้วยเครื่องจักรที่มีเทคโนโลยีทันสมัย และมีการตรวจสอบรวมทั้งควบคุมคุณภาพทุกขั้นตอนตามมาตรฐานอุตสาหกรรมและมาตรฐาน ISO9001 : 2015 ซึ่งเป็นการสร้างความเชื่อมั่นให้กับลูกค้า

#### ธุรกิจพลังงาน

บริษัทย่อย ดำเนินธุรกิจผลิตและจำหน่ายไฟฟ้าจากพลังงานทดแทน โดยบุคลากรที่มีความเชี่ยวชาญและมีประสบการณ์ในด้านวิศวกรรมพลังงาน เพื่อควบคุมและจัดการให้โรงไฟฟ้าดำเนินการผลิตไฟฟ้าอย่างมีประสิทธิภาพสูงสุด

### 2. การส่งมอบสินค้าที่ตรงต่อเวลาและเชื่อถือได้

#### ธุรกิจผลิตเสาส่งไฟฟ้าแรงสูงและเสาโทรคมนาคม

ในด้านงานเสาส่งไฟฟ้าแรงสูงและเสาโทรคมนาคมนั้น จะมีลักษณะเป็นงานโครงการและมีการทำสัญญาซื้อขายก่อนเริ่มดำเนินงาน ระยะเวลาการดำเนินงานของแต่ละโครงการเริ่มตั้งแต่ 6 เดือน จนถึง 2 ปี ทั้งนี้ การส่งมอบผลิตภัณฑ์ให้ตรงตามกำหนดเวลาเป็นสิ่งสำคัญในการประกอบธุรกิจของบริษัท เนื่องจากลูกค้าของบริษัทจะมีกำหนดระยะเวลาที่ต้องส่งมอบงานอย่างชัดเจน ตลอดระยะเวลาที่ผ่านมา บริษัทสามารถส่งมอบผลิตภัณฑ์ที่มีคุณภาพตรงตามแผนงานลูกค้าได้ตามกำหนดเวลา โดยเป็นผลมาจากการวางแผนการทำงานและการผลิตที่มีระบบ รวมถึงการวางแผนสำรองวัตถุดิบที่มีประสิทธิภาพ

## 2.2.3 ประเภทลูกค้าและกลุ่มลูกค้าเป้าหมาย

บริษัทจำหน่ายผลิตภัณฑ์เกือบทั้งหมดให้แก่ลูกค้าภายในประเทศ ตามกลุ่มลูกค้า ดังนี้

1. กลุ่มผู้รับเหมาก่อสร้างจากต่างประเทศและในประเทศ ซึ่งรับงานจากหน่วยงานภาครัฐและรัฐวิสาหกิจ เช่น การไฟฟ้าฝ่ายผลิตแห่งประเทศไทย (กฟผ.) และการไฟฟ้าส่วนภูมิภาค (กฟภ.)
2. ลูกค้ารายย่อย ในส่วนของการขายสินค้าอุตสาหกรรมและการรับประกอบและติดตั้งโครงเหล็กทั่วไป
3. การให้บริการรับซบสังกะสี บริการรับซบสังกะสีให้กับลูกค้าซึ่งเป็นเอกชนทั่วไป ซึ่งผลิตภัณฑ์ของลูกค้ามีข้อกำหนดที่จะต้องซบสังกะสี
4. จำหน่ายผลิตภัณฑ์สินค้าอุตสาหกรรม เช่น โซ่ เฟือง มอเตอร์และเกียร์ สำหรับใช้ในโรงงานอุตสาหกรรมทั่วไป ซึ่งผลิตภัณฑ์ที่บริษัทนำมาจำหน่ายเป็นสินค้านำเข้ามาจากต่างประเทศยี่ห้อ RENOLD และ ARNOLD ซึ่งมีชื่อเสียง และมีคุณภาพสูงเป็นที่ยอมรับกันทั่วไปในต่างประเทศ
5. ธุรกิจพลังงาน บริษัทย่อยจำหน่ายไฟฟ้าให้การไฟฟ้าส่วนภูมิภาค

## 2.2.4 นโยบายราคา

### ธุรกิจเสาส่งไฟฟ้าแรงสูงและเสาโทรคมนาคม

บริษัท มีนโยบายกำหนดราคาที่สามารถแข่งขันได้ในธุรกิจ โดยมุ่งเน้นการบริหารต้นทุนที่มีประสิทธิภาพ เพื่อลดอัตราการสูญเสียจากการผลิตให้น้อยที่สุด ทำให้บริษัทสามารถกำหนดราคาขายที่สามารถแข่งขันได้ในธุรกิจ ปัจจุบัน บริษัทมีนโยบายการกำหนดราคาผลิตภัณฑ์โดยบวกเพิ่มกำไรส่วนต่างจากต้นทุน ซึ่งมีปัจจัยที่นำมาพิจารณา กำหนดราคาประกอบด้วย ราคาวัตถุดิบ อุปกรณ์ ส่วนประกอบต่างๆ ที่ใช้ในการผลิต ความยากง่ายของผลิตภัณฑ์ ช่วงเวลาที่เสนอราคา จำนวนและปริมาณงาน กำลังการผลิต พร้อมทั้งพิจารณาประวัติลูกค้าแต่ละรายที่เคยมีธุรกรรม ร่วมกัน

### ธุรกิจพลังงาน

ราคาขายไฟฟ้า จะเป็นไปตามข้อกำหนดของรัฐตามเงื่อนไขที่มีการลงนามในสัญญาซื้อขายไฟฟ้ากับ หน่วยงานรัฐไว้

## 2.2.5 การจัดจำหน่ายและช่องทางการจัดจำหน่าย

### ธุรกิจผลิตเสาส่งไฟฟ้าแรงสูงและเสาโทรคมนาคม

บริษัทสามารถแบ่งช่องทางการจัดจำหน่ายได้ 2 ช่องทาง เพื่อให้สามารถเข้าถึงความต้องการของลูกค้าได้อย่างมีประสิทธิภาพ ซึ่งได้แก่

1. การรับงานโดยการเป็นผู้รับเหมาข่อย จากผู้รับเหมาหลักที่ชนะการประมูลงาน โดยส่วนใหญ่เป็นงานเสาส่งไฟฟ้าแรงสูงและเสาโทรคมนาคม ในปีที่ผ่านมาบริษัท ได้รับงานเสาส่งไฟฟ้าแรงสูงที่มีมูลค่าโครงการสูงจาก บริษัท KEC International Limited, TEDA Company Limited และบริษัท พีริโซซ ซิสเต็มแอนด์ โปรเจ็ค จำกัด และรับงาน เสาโทรคมนาคมจาก บริษัท บีบี เทคโนโลยี จำกัด บริษัทคอมมิวนิเคชั่น แอนด์ ซิสเต็มส์ โซลูชั่น จำกัด (มหาชน)(รับทำงานให้กับ บมจ.โทเทิลแอ็คเซ็สคอมมิวนิเคชั่น) และบริษัท เอสเอสดับบลิว สกายไวด์ จำกัด (รับงานให้กับ บริษัท กสท โทรคมนาคม จำกัด (มหาชน)

2. การเข้าร่วมประมูล โครงการ โดยตรงเพื่อเป็นผู้รับจ้างเหมาหลักของโครงการ โดยส่วนใหญ่เป็นงานเสา โครงเหล็กสถานีไฟฟ้าข่อย

### ธุรกิจพลังงาน

บริษัทข่อย ที่ดำเนินธุรกิจผลิตไฟฟ้า มีช่องทางการจำหน่ายไฟฟ้า ให้กับกรไฟฟ้าส่วนภูมิภาค

## 2.2.6 ภาวะอุตสาหกรรมและการแข่งขัน

### อุตสาหกรรมเสาส่งไฟฟ้าแรงสูง

อุตสาหกรรมเสาส่งไฟฟ้าแรงสูงเป็นไปตามโครงการขยายระบบสายส่งไฟฟ้าของการไฟฟ้าฝ่ายผลิต และการไฟฟ้าส่วนภูมิภาค ซึ่งยังคงมีความต้องการสูง เนื่องจากความต้องการใช้ไฟฟ้าของประเทศยังมีการขยายตัวอย่าง ต่อเนื่อง อีกทั้งคณะรัฐมนตรีมีมติเห็นชอบการดำเนิน โครงการปรับปรุงระบบส่งไฟฟ้าบริเวณภาคใต้ตอนล่างเพื่อ ส่งเสริมความมั่นคงของระบบไฟฟ้า ระยะเวลาช่วงปี 2559 -2566 วงเงินรวม 35,400 ล้านบาท โดยแบ่งเป็น 2 ระยะ (อ้างอิงจากบทสัมภาษณ์ของโฆษกประจำสำนักนายกรัฐมนตรีในหนังสือพิมพ์ข่าวสด วันที่ 24 มกราคม 2560)

ระยะที่ 1 ตั้งแต่ ปี 2559- 2563 ก่อสร้างสายส่ง 500 kV. ตั้งแต่ จังหวัดชุมพร ระนอง สุราษฎร์ธานี พังงา ภูเก็ต

ระยะที่ 2 ตั้งแต่ปี 2563 – 2566 ก่อสร้างสายส่ง 500 kV. จากเดิม 230 kV. และ 115 kV. รวมทั้งสถานีไฟฟ้าแรงสูง ตั้งแต่ จังหวัดสงขลา ลงไปถึง 3 จังหวัดชายแดนภาคใต้

ปัจจุบันมีผู้ผลิตเสาส่งไฟฟ้าขนาดใหญ่ (ขนาด 500 กิโลโวลต์) ในประเทศอยู่เพียง 5 ราย โดยบริษัทมีส่วนแบ่งการตลาดในปี 2560 ด้วยการเป็นผู้นำในอุตสาหกรรมนี้

#### ปัจจัยที่จะส่งผลกระทบต่อผลการดำเนินงาน

ความผันผวนของราคาวัตถุดิบที่ผ่านมามีการปรับตัวราคาเพิ่มขึ้นบ้าง วัตถุดิบที่สำคัญคือเหล็ก และสังกะสี ซึ่งราคาเหล็ก และสังกะสีจะผันผวนตามภาวะตลาดโลก โดยในปี 2560 ราคาเหล็กและราคาสังกะสีปรับตัวสูงขึ้นส่งผลกระทบต่อต้นทุนการผลิตทำให้ต้นทุนการผลิตเพิ่มขึ้นจากเดิม

คู่แข่งรายใหม่ เนื่องจากอุตสาหกรรมเสาส่งไฟฟ้าแรงสูง ยังมีความต้องการอยู่มาก จึงคาดว่าอาจจะมีการแข่งขันรายใหม่ อาจทำให้เกิดการแข่งขัน อย่างไรก็ตามการเข้าสู่ธุรกิจดังกล่าวอาจมีข้อจำกัดในเรื่องประสบการณ์และการรับรองจากหน่วยงานรัฐ แต่ในขณะเดียวกัน ผู้ผลิตเดิมก็ได้ให้ความสำคัญในการขยายตลาดต่างประเทศ ดังนั้นจึงคาดว่าผลกระทบของผู้ผลิตรายใหม่ยังไม่รุนแรงในช่วงเวลาอันใกล้

#### ความต้องการเสาส่งไฟฟ้าแรงสูง

ความต้องการเสาส่งไฟฟ้าแรงสูงในประเทศยังคงมีอัตราการขยายตัวอย่างต่อเนื่อง ตามแผนนโยบายการลงทุนของภาครัฐ ในช่วงปี 2558 -2568 คิดเป็นมูลค่า 1.2 ล้านล้านบาท แบ่งเป็นระบบผลิตและ ระบบสายส่งอย่างละ 50 เปอร์เซ็นต์

#### อุตสาหกรรมเสาโทรคมนาคม

อุตสาหกรรมเสาโทรคมนาคมยังคงมีความต้องการต่อเนื่อง เนื่องจากผู้ให้บริการเครือข่ายโทรศัพท์มือถือรายต่างๆ มีแผนที่จะขยายโครงข่าย 3G/4G เพื่อรองรับการใช้งานที่ครอบคลุมยิ่งขึ้น และเพิ่มความเสถียรภาพให้กับสัญญาณโทรศัพท์มือถือ อีกทั้งแผนแม่บทกิจการโทรคมนาคม ฉบับที่ 2 ที่จัดทำบนพื้นฐานของยุทธศาสตร์ชาติ 20 ปี (พ.ศ. 2560- 2579) แผนพัฒนาดิจิทัลเพื่อเศรษฐกิจและสังคม รวมทั้งนโยบายประเทศไทย 4.0 ซึ่งภาคอุตสาหกรรมโทรคมนาคมจะมีบทบาทที่สำคัญมากขึ้น ดังนั้นจึงคาดว่าตลาดด้านเสาโทรคมนาคม จะยังคงมีปริมาณความต้องการอย่างต่อเนื่อง ทั้งนี้ในส่วนของบริษัทมีผลิตภัณฑ์สำหรับเสาโทรคมนาคมทุกชนิด

#### ปัจจัยที่จะส่งผลกระทบต่อผลการดำเนินงาน

ความผันผวนของราคาวัตถุดิบที่ผ่านมามีการปรับตัวราคาเพิ่มขึ้นบ้าง วัตถุดิบที่สำคัญคือเหล็ก และสังกะสี ซึ่งราคาเหล็ก และสังกะสีจะผันผวนตามภาวะตลาดโลก โดยในปี 2560 ราคาเหล็กและราคาสังกะสีปรับตัวสูงขึ้นส่งผลกระทบต่อต้นทุนการผลิตทำให้ต้นทุนการผลิตเพิ่มขึ้นจากเดิม

#### ความต้องการเสาโทรคมนาคม

ความต้องการเสาโทรคมนาคมในประเทศยังมีความต้องการต่อเนื่องจากในปี 2559 เพื่อรองรับระบบ 4G รวมทั้งอาจจะมีตลาดจากต่างประเทศเพิ่มขึ้นที่เริ่มมีการขยายเครือข่าย

#### อุตสาหกรรมเสาโครงเหล็กสถานีไฟฟ้าย่อย

ในการก่อสร้างสถานีไฟฟ้าย่อยจำเป็นต้องออกแบบเสาโครงเหล็กสำหรับรองรับอุปกรณ์ไฟฟ้าต่างๆ เช่น Circuit Breakers, Disconnecting Switches, Lighting Arresters ที่จำเป็นต้องใช้ในสถานีไฟฟ้าย่อย

### ความต้องการเสาโครงเหล็กสถานีไฟฟ้าย่อย

ความต้องการเสาโครงเหล็กสถานีไฟฟ้าย่อยจะขึ้นอยู่กับภาระขยายระบบส่งของการไฟฟ้าฝ่ายผลิต และการไฟฟ้าส่วนภูมิภาค และหากมีโรงงานอุตสาหกรรมขนาดใหญ่เกิดขึ้นและมีความต้องการไฟฟ้าสูง ก็มีความจำเป็นที่จะต้องมีการมีสถานีไฟฟ้าย่อยควบคู่กันไปด้วย

### อุตสาหกรรมเสาโครงเหล็กทั่วไป

ในการดำเนินงานโครงเหล็กทั่วไป บริษัทสามารถให้บริการด้านการออกแบบ ปรับเปลี่ยนสัดส่วน รูปแบบ ขนาดความสูง คุณสมบัติ ขนาด และรูปแบบที่เหมาะสมกับโครงการก่อสร้างแต่ละแห่ง เพื่อให้สอดคล้องตามความต้องการของลูกค้า

### ความต้องการโครงเหล็กทั่วไป

โดยความต้องการโครงเหล็กทั่วไปจะมีเพิ่มขึ้นในระยะต่อไปอย่างต่อเนื่องตามทิศทางของอุตสาหกรรมเหล็ก โดยเฉพาะในส่วนของการก่อสร้าง ซึ่งใช้แทนผลิตภัณฑ์คอนกรีตหรืออื่นๆ

### การบริการซบสังกะสี

แนวโน้มของผลิตภัณฑ์เหล็กที่มีข้อกำหนดให้มีการซบสังกะสีเพื่อป้องกันการผุกร่อนที่มีเพิ่มขึ้นตลอดเวลา และคาดว่าจะยังคงเพิ่มขึ้นต่อไปอีกนานในอนาคต จากแนวโน้มที่เห็นได้จากประเทศที่พัฒนาแล้ว เนื่องจากบริษัทให้บริการซบสังกะสีแก่ลูกค้ารายย่อยทั่วไปเป็นการเสริมเท่านั้น

### อุปกรณ์สินค้าอุตสาหกรรม

บริษัทจัดจำหน่ายสินค้าอุตสาหกรรมในกลุ่มประเภทอุปกรณ์ส่งกำลัง เช่น โซ่ เฟือง เกียร์ และมอเตอร์ โดยเน้นสินค้ายี่ห้อ RENOLD ซึ่งเป็นสินค้าที่มีคุณภาพสูง

### ธุรกิจพลังงาน

ในธุรกิจพลังงาน ต้นทุนของเชื้อเพลิงเป็นสิ่งที่สำคัญ บริษัทขอย่อยมีการวางแผนเพื่อรองรับความเสี่ยงดังกล่าว ด้วยการปรับสูตรการใช้เชื้อเพลิงของโรงไฟฟ้าด้วยการใช้ไม้สับแทนการใช้ถ่าน และเตรียมการด้านการจัดหาวัตถุดิบในแหล่งต่างๆ เพื่อบริหารต้นทุนให้ต่ำที่สุด

## **2.3 การจัดหาผลิตภัณฑ์**

### **2.3.1 กำลังการผลิตและปริมาณการผลิต**

#### ธุรกิจผลิตเสาส่งไฟฟ้าแรงสูงและเสาโทรคมนาคม

บริษัทมีโรงงานตั้งอยู่เลขที่ 247 ถนนร่มเกล้า แขวงแสนแสบ เขตมีนบุรี กรุงเทพมหานคร และมีกำลังการผลิตรวมประมาณ 24,000 ต้นต่อปี

#### ธุรกิจพลังงาน

บริษัทมีบริษัทย่อย ที่ทำด้านพลังงานทดแทน ได้แก่

1. บริษัท ยูดับบลิวซี โทเมน ไบโอมอส จำกัด ตั้งอยู่ จังหวัดนครราชสีมา เป็นโรงไฟฟ้าชีวมวล มีกำลังการผลิตติดตั้ง 9.9 เมกะวัตต์ และมีสัญญาขายไฟกับการไฟฟ้าส่วนภูมิภาค 8 เมกะวัตต์

2. บริษัท ยูดับบลิวซี อ่าพัน ไบโอมอส จำกัด ตั้งอยู่ อำเภอสตึก จังหวัดบุรีรัมย์ เป็น โรงไฟฟ้าชีวมวล มีกำลังการผลิตติดตั้ง 9.5 เมกะวัตต์ และมีสัญญาขายไฟกับการไฟฟ้าส่วนภูมิภาค 8 เมกะวัตต์
3. บริษัท สตึก ไบโอมอส จำกัด ตั้งอยู่ อำเภอสตึก จังหวัดบุรีรัมย์ เป็น โรงไฟฟ้าชีวมวล มีกำลังการผลิตติดตั้ง 7.5 เมกะวัตต์ และมีสัญญาขายไฟกับการไฟฟ้าส่วนภูมิภาค 6.5 เมกะวัตต์
4. บริษัท พาราไดซ์ กรีน เอนเนอจี จำกัด ตั้งอยู่ อำเภอชุมแพ จังหวัดขอนแก่น เป็นธุรกิจแปรรูปพืชพลังงาน ผลิตและจำหน่ายผลิตภัณฑ์จากพืชพลังงาน เช่น แก๊สชีวภาพ ปุ๋ย อาหารสัตว์สำเร็จรูป บรรจุภัณฑ์ที่ย่อยสลายได้ตามธรรมชาติ
5. บริษัท ยูดับบลิวซี โซลาร์ จำกัด ประกอบธุรกิจผลิตไฟฟ้าจากพลังงานหมุนเวียน เช่น แสงแดด ปัจจุบัน ยังไม่ได้ดำเนินการกิจการ

### 2.3.2 วัตถุดิบและชนิดของวัตถุดิบ

#### ธุรกิจผลิตเสาส่งไฟฟ้าแรงสูงและเสาโทรคมนาคม

การบริหารสินค้าคงคลังอย่างมีประสิทธิภาพถือเป็นปัจจัยสำคัญในการประกอบธุรกิจผลิตเสาส่งไฟฟ้าแรงสูง และถือเป็นปัจจัยสำคัญในการแข่งขัน ซึ่งการที่บริษัทสามารถรักษาความสามารถในการแข่งขันไว้ได้ เนื่องจากบริษัทมีสินค้าคงคลังมากเพียงพอ ซึ่งส่งผลให้บริษัทสามารถจัดส่งสินค้าให้กับลูกค้าได้ตรงตามเวลาที่ต้องการ บริษัทมีนโยบายควบคุมระดับสินค้าคงคลังให้เหมาะสมและเพียงพอสามารถรองรับความต้องการของลูกค้าได้อย่างทันท่วงที ทั้งนี้บริษัทสั่งซื้อวัตถุดิบหลัก ได้แก่ เหล็ก สังกะสี และวัตถุดิบอื่นๆ จากผู้ผลิตในประเทศทั้งจำนวน

ปัจจุบัน บริษัท ได้มีการสั่งซื้อวัตถุดิบประเภทเหล็กจากผู้จัดจำหน่ายจำนวนไม่น้อยกว่า 5 ราย อย่างไรก็ตาม บริษัทสามารถจัดหาปริมาณเหล็กและประเภทของเหล็กได้ตามที่ต้องการและราคาซื้อที่เหมาะสมโดยใช้การเปรียบเทียบราคามาโดยตลอด นอกจากนี้ ในแต่ละปีบริษัทได้จัดซื้อสังกะสีทั้งหมดมาจาก บริษัท ผาแดงอินดัสทรี จำกัด (มหาชน) ซึ่งเมื่อปลายปี 2559 บริษัท ผาแดงได้เปลี่ยนสถานะจากผู้ผลิตเป็นผู้นำเข้าสังกะสี และหากมีกรณีปริมาณสังกะสีจากบริษัท ผาแดงอินดัสทรี ไม่เพียงพอ บริษัทสามารถสั่งซื้อสังกะสีมาจากต่างประเทศได้

บริษัทมีการสั่งซื้อวัตถุดิบจากผู้จัดจำหน่ายภายในประเทศ โดยมีนโยบายการสั่งซื้อวัตถุดิบล่วงหน้าบางส่วน เพื่อให้ได้วัตถุดิบในปริมาณที่เพียงพอและมีคุณภาพตรงตามความต้องการและประโยชน์ใช้สอยของลูกค้า นอกจากนี้ บริษัทมีระบบการบริหารและการจัดการสินค้าคงคลังอย่างมีประสิทธิภาพ ซึ่งครอบคลุมถึงการพิจารณาคัดเลือกผู้จัดจำหน่ายวัตถุดิบที่มีความน่าเชื่อถือทั้งในด้านคุณภาพของวัตถุดิบ และการส่งมอบงานที่ตรงต่อเวลา เป็นผลให้บริษัท ไม่มีอุปสรรคปัญหาในการส่งมอบสินค้าล่าช้า

วัตถุดิบหลักที่ใช้ในการผลิตคือ เหล็กและสังกะสี มีรายละเอียดดังนี้

- (1) เหล็กฉากขาเท่ากับ ชั้นคุณภาพ SS400 ขนาดตั้งแต่ L40x40x3 ถึง L200x200x20
- (2) เหล็กฉากขาเท่ากับ ชั้นคุณภาพ SS540 ขนาดตั้งแต่ L75x75x6 ถึง L250x250x35
- (3) สังกะสี ความบริสุทธิ์ 99.99%

ด้วยข้อกำหนดของสินค้าและมาตรฐานสินค้าบริษัทจึงใช้วัตถุดิบที่ผลิตในประเทศเกือบทั้งหมด



สินค้าอุตสาหกรรม

บริษัทได้นำเข้าสินค้าอุตสาหกรรมเกือบทั้งหมดมาจากประเทศอังกฤษ และประเทศเยอรมัน ซึ่งบริษัทมีการบริหารสินค้าคงคลังโดยติดตามความเคลื่อนไหวของข้อมูลสถิติการสั่งซื้อย้อนหลัง เพื่อสามารถประมาณความต้องการของตลาดได้และจัดหาระดับสินค้าคงคลังที่เหมาะสมในแต่ละช่วงเวลา ทั้งนี้บริษัทได้แบ่งประเภทการบริหารสินค้าคงคลังออกเป็น 2 กลุ่ม ดังนี้

(1) สินค้าหมุนเวียนเร็วหรือกลุ่มที่ถูกสั่งซื้อเป็นประจำ เป็นกลุ่มที่ตลาดมีความต้องการสูง และผู้ซื้อต้องใช้สินค้าทันทีหลังจากบริษัทได้ทำการสั่งซื้อสินค้า ทำให้บริษัทต้องมีสินค้าคงคลังสำรองมากเพียงพอและพร้อมส่งตลอดเวลา ซึ่งประกอบด้วยผลิตภัณฑ์โซ่ ข้อต่อโซ่ เป็นต้น

(2) สินค้าปกติหรือกลุ่มที่ถูกสั่งซื้อไม่บ่อยครั้ง เป็นสินค้าที่มีมูลค่าสูง และผู้ซื้อสามารถรอสินค้าได้ ทำให้บริษัทไม่จำเป็นต้องสำรองสินค้าคงคลังเป็นจำนวนมาก ซึ่งประกอบด้วยเฟือง และ COUPLING เป็นต้น

ธุรกิจพลังงาน

บริษัทมีการใช้เชื้อเพลิงแบบผสมผสาน โดยนำไม้สับมาเป็นเชื้อเพลิงหลักแทนการใช้ถ่าน

ไม้สับ หมายถึง การนำไม้เบญจพรรณ ที่เหลือจากการตัดแต่งต้นไม้ใหญ่จากสวนไร่นา หรือสวนผลไม้ มาผ่านกระบวนการสับย่อยให้กลายเป็นชิ้นเล็กนำมาใช้เป็นเชื้อเพลิงพลังงานทดแทน

**2.3.3 ผลกระทบต่อสิ่งแวดล้อม**

ผลกระทบต่อสิ่งแวดล้อมจากกระบวนการผลิตของโรงงาน เป็นเช่นเดียวกับโรงงานอื่นๆ ที่มีลักษณะการดำเนินการผลิตเช่นเดียวกับบริษัทย่อย ซึ่งบริษัทย่อยได้จัดให้มีการป้องกันผลกระทบด้านสิ่งแวดล้อมในด้านต่างๆ และจัดให้มีการตรวจวัดคุณภาพสิ่งแวดล้อมด้านต่างๆ ในช่วงวันที่ 17-18 ตุลาคม 2560 โดยมีผลการตรวจวัดดังนี้

**มลภาวะทางเสียง**

ผลการตรวจวัดระดับเสียงที่เกิดจากการประกอบกิจการโรงงาน

ตำแหน่งที่ตรวจวัด	ผลการตรวจวัด <sup>2/</sup> (dB(A))	
	Leq 24 hr	Lmax
บริเวณริมรั้วโรงงาน	68.6	101.7
<b>มาตรฐาน<sup>1/</sup></b>	<b>70</b>	<b>115</b>

หมายเหตุ: 1/ มาตรฐานตามประกาศกระทรวงอุตสาหกรรม พ.ศ. 2548 เรื่องกำหนดค่าระดับเสียงการรบกวนและระดับเสียงที่เกิดจากการประกอบกิจการ

2/ ผลการตรวจวัดระดับเสียงรายชั่วโมง

**มลภาวะทางอากาศ**

ผลการตรวจวิเคราะห์ปริมาณของสารเจือปนในอากาศที่ระบายออกมาจากปล่อง

ดัชนีที่ตรวจวัด	หน่วย	ผลการตรวจวัด	มาตรฐาน
ฝุ่นละออง (TSP)	มิลลิกรัม/ลบ.เมตร	47	240

**สารเคมีในบรรยากาศ**

ปริมาณความเข้มข้นของสารเคมีในบรรยากาศของการทำงาน

ดัชนีที่ตรวจวัด	หน่วย	ผลการวิเคราะห์	มาตรฐาน
Sodium Hydroxide	mg/m <sup>3</sup>	<0.76	2
Hydrogen Chloride	Ppm	1.119	5 C
Inhalable Dust	mg/m <sup>3</sup>	0.170	15
Zinc Oxide : Inhalable Dust	mg/m <sup>3</sup>	0.656	15

หมายเหตุ : C = ขีดจำกัดความเข้มข้นของสารเคมีอันตรายสูงสุดไม่ว่าเวลาใดๆ ในระหว่างทำงาน

**ระบบน้ำเสียจากการผลิต**

ผลการวิเคราะห์คุณภาพน้ำทิ้ง

Parameter	ค่ามาตรฐาน	ค่าที่วัดได้
1. PH	5.5 – 9.0	8.6
2. Total Suspended Solids (TSS)	50 mg / l	10
3. Total Dissolved Solid (TDS)	3,000 mg / l	2,826
4. Chemical Oxygen Demand (COD)	120 mg / l	<40
5. Zinc	5 mg / l	1.8

ในส่วนของขยะและของเสียอุตสาหกรรมต่างๆที่เกิดขึ้นในโรงงานมีวิธีการกำจัดดังนี้

กากของเสีย	วิธีการกำจัด	บริษัทที่กำจัด
1. ขยะมูลฝอย	นำไปคัดแยกฝังกลบ	สำนักงานเขตมีนบุรี
2. เศษลวดและโลหะ	นำกลับไปหลอมใหม่	หจก. ธีระวงษ์รีไซเคิล บจก. เหล็กสยามยามาโตะ
3. ตะกอนจากการบำบัดน้ำเสีย	ปรับเสถียรและฝังกลบ	บมจ. โปรเฟสชั่นแนลเวสต์ฯ
4. สังกะสีฝุ่นและเม็ด	Reuse	บจก. ยูนิคอร์นมาร์เก็ตติ้ง เซอร์วิส เชส (ประเทศไทย) หจก. สามพรานฟาวน์ดรี บจก. นวภัทรกิจ หจก. นัฐวุฒิ พาณิชย์
5. น้ำมันไฮดรอลิกเก่า	Reuse	บจก. แชนด์ซอร์
6. กรดเกลือเสื่อมสภาพ	แปรสภาพนำไปใช้ใหม่	บจก. อันซิ่ง อินดัสทรี

บริษัทไม่มีข้อพิพาทใดๆ เกี่ยวกับสิ่งแวดล้อมและไม่มีประวัติการกระทำความผิดตามกฎหมายเรื่องสิ่งแวดล้อมกับหน่วยงานภาครัฐ นอกจากนี้บริษัทได้ปฏิบัติตามระเบียบของกรมโรงงานอุตสาหกรรม อุตสาหกรรมจังหวัด และข้อกำหนดขององค์การบริหารส่วนตำบล ซึ่งบริษัทได้ผ่านการตรวจสอบของกรมโรงงานอุตสาหกรรมเป็นประจำทุกปี

#### **ธุรกิจพลังงาน**

สำหรับโรงไฟฟ้าชีวมวลและโรงไฟฟ้าก๊าซชีวภาพ บริษัทย่อย มีการจัดทำรายงานการวิเคราะห์ผลกระทบต่อสิ่งแวดล้อมเบื้องต้น (IEE) และรายงานเกี่ยวกับการศึกษามาตรการป้องกันและแก้ไขผลกระทบต่อคุณภาพสิ่งแวดล้อมและความปลอดภัย โดยศูนย์การจัดการสิ่งแวดล้อมมหาวิทยาลัยขอนแก่น ตามประกาศกระทรวงอุตสาหกรรม เรื่องการทำการศึกษามาตรการป้องกันและแก้ไข ผลกระทบต่อคุณภาพสิ่งแวดล้อมและความปลอดภัย พ.ศ. 2552 ประเภทผลิต ส่ง หรือจำหน่ายไฟฟ้าและมีมาตรการในการควบคุมเรื่องผลกระทบต่อสิ่งแวดล้อมให้เป็นไปตามประกาศกระทรวงทรัพยากรธรรมชาติและสิ่งแวดล้อม

**ด้านมลพิษทางน้ำ** น้ำเสียของโรงไฟฟ้าที่เกิดจากการอุปโภค บริโภคของพนักงาน น้ำทิ้งจากการ Blow down ของหอหล่อเย็น และหม้อไอน้ำ น้ำทิ้งจากระบบระบายน้ำฝน น้ำล้างพื้นตามอาคารต่างๆ และน้ำทิ้งจากระบบผลิตน้ำประปา จะถูกรวบรวมด้วยท่อระบายน้ำขนาด 40-80 เซนติเมตรและไหลลงสู่ระบบบำบัดน้ำเสียของโรงงาน ขนาด 50 ลูกบาศก์เมตร จำนวน 2 บ่อ ซึ่งทำน้ำที่ปรับ pH และพักน้ำ ก่อนไหลไปยังบ่อระเหย ซึ่งเป็นระบบบ่อฝัง ซึ่งมีความจุ 900 ลูกบาศก์เมตร และไม่มีการปล่อยออกสู่ภายนอกพื้นที่โรงงานแต่อย่างใด

**ด้านมลพิษทางอากาศ** ก๊าซที่ออกจากปล่องควันซึ่งเกิดจากการเผาไหม้เชื้อเพลิงของหม้อไอน้ำเป็นอุปสรรคสำคัญทางสิ่งแวดล้อม โครงการใช้การบำบัดมลพิษอากาศระบบดักฝุ่นแบบ Filter Bag ร่วมกับ Cyclone เพื่อดักจับฝุ่นละอองและอนุภาคที่เกิดจากการเผาไหม้ เครื่องเก็บฝุ่น Filter Bag จะทำหน้าที่กรองอากาศเสีย ก่อนจะปล่อยออกสู่ภายนอกโดยวิธีแยกอนุภาคออกจากกระแสแก๊ส ส่วนไซโคลนจะทำหน้าที่แยกฝุ่นละอองขนาดใหญ่ออกก่อนส่งไปยัง Filter Bag เพื่อดักฝุ่นซึ่งมีประสิทธิภาพในการดักฝุ่นโดยรวมไม่ต่ำกว่าร้อยละ 99 โดยให้มลสารต่างๆ ที่เกิดขึ้นเป็นไปตามมาตรฐานกรมโรงงานอุตสาหกรรม และค่าอัตราการระบายฝุ่นซึ่งเป็นสารมลพิษหลักออกจากปล่องไม่เกิน 120 มิลลิกรัมต่อลูกบาศก์เมตร

**ด้านมลพิษที่เกิดจากการของเสียอุตสาหกรรม** เถ้าจากการผลิตไฟฟ้า ที่เกิดจากการใช้เชื้อเพลิงชีวมวลเมื่อออกจากกระบวนการผลิต จะถูกนำไปเก็บไว้ในไซโลทั้งถ้ำเบา และถ้ำหนัก โดยเก็บอยู่ในระบบปิดเพื่อส่งให้หน่วยงานกำจัดกากของเสียอุตสาหกรรม (Genco) ที่ได้รับอนุญาตจากกรมโรงงานอุตสาหกรรมรับไปกำจัด หรือนำไปใช้ประโยชน์ในการปรับปรุงดินต่อไป

**2.4 งานที่ยังไม่ส่งมอบ**
**ธุรกิจผลิตเสาโครงเหล็ก**

ณ วันที่ 31 ธันวาคม 2560 บริษัท มีงาน โครงการที่อยู่ระหว่างดำเนินการและคาดว่าจะส่งมอบงานทั้งหมดในปี 2561 มีดังนี้

โครงการ	ปริมาณงาน (ต้น)	มูลค่างานที่ยัง ไม่ส่งมอบ (ล้านบาท)
เสาส่งไฟฟ้าแรงสูง	4,559	163.03
เสาโทรคมนาคม	95	9.11
เสาโครงเหล็กสถานีไฟฟ้าย่อย	131	32.57
โครงเหล็กทั่วไป	5	0.09
รวม	4,790	204.80

**ธุรกิจพลังงาน**

- ไม่มีงานที่ยังไม่ส่งมอบ-

### 3. ปัจจัยความเสี่ยง

#### ความเสี่ยงต่อการดำเนินธุรกิจของบริษัทและบริษัทย่อยและมาตรการบริหารความเสี่ยง

ปัจจัยความเสี่ยงที่สำคัญที่อาจมีผลกระทบต่อการทำงานของบริษัทและบริษัทย่อย และแนวทางในการป้องกันความเสี่ยงดังกล่าว สามารถสรุปได้ดังนี้

#### 1) ความเสี่ยงจากความผันผวนของราคาวัตถุดิบ

##### ธุรกิจผลิตเสาเสาส่งไฟฟ้าแรงสูงและเสาโทรคมนาคม

บริษัทประกอบธุรกิจหลักรับผลิต เสาส่งไฟฟ้าแรงสูง เสาโทรคมนาคม เสาโครงเหล็กสถานีไฟฟ้าย่อย เสาโครงเหล็กทั่วไป โดยมีวัตถุดิบที่สำคัญ ได้แก่ เหล็ก และสังกะสี เป็นวัตถุดิบสำคัญ ซึ่งการเคลื่อนไหวของราคาเหล็กและสังกะสีจะมีการเปลี่ยนแปลงตามอุปสงค์และอุปทานของผู้ผลิตเหล็ก รวมถึงผู้ใช้เหล็กและสังกะสีทั่วโลก ดังนั้น การเปลี่ยนแปลงของราคาเหล็กและสังกะสีจะส่งผลกระทบต่อต้นทุนของบริษัท

อย่างไรก็ตาม บริษัทมีนโยบายการบริหารความเสี่ยงในเรื่องดังกล่าวดังนี้

(1) การกำหนดราคาขายและกำหนดราคาประมูลงานในโครงการต่างๆ โดยรักษาส่วนต่างกำไรในระดับที่สามารถจะแข่งขันกับผู้ประกอบการรายอื่นๆ ได้

(2) มีนโยบายติดตามการเปลี่ยนแปลงราคาวัตถุดิบอย่างใกล้ชิดเพื่อประเมินสถานการณ์และแนวโน้มราคาวัตถุดิบเพื่อนำมาประกอบการพิจารณาตัดสินใจกำหนดราคารับจ้างผลิตเสาโครงเหล็ก และวางแผนสั่งซื้อและบริหารจัดการวัตถุดิบคงคลังให้มีความเหมาะสม

(3) พัฒนาปรับปรุงการบริหารการผลิตอย่างต่อเนื่องเพื่อควบคุมต้นทุนการผลิตให้อยู่ในระดับที่เหมาะสม

(4) มีนโยบายรักษาความสัมพันธ์อันดีกับลูกค้าของบริษัท ทำให้บริษัทสามารถเจรจาต่อรองกับลูกค้าบางรายเพื่อขอปรับราคาจำหน่ายให้สอดคล้องกับการเปลี่ยนแปลงของราคาวัตถุดิบ ในกรณีที่เกิดการเปลี่ยนแปลงราคาวัตถุดิบ

(5) มีการติดตามดูแลผลิตภัณฑ์ที่ได้จำหน่ายไปแล้วรวมทั้งการติดตามปัญหาที่เกิดขึ้นเพื่อนำมาปรับปรุงการทำงานให้ดีขึ้นอยู่ตลอดเวลา ส่งผลให้ลูกค้ามีความพึงพอใจในด้านคุณภาพและการบริการหลังการขายเพิ่มมากขึ้นทำให้บริษัทสามารถกำหนดราคาขายในระดับที่เหมาะสมได้

##### ธุรกิจพลังงาน

เชื้อเพลิงเป็นหนึ่งในปัจจัยที่สำคัญที่สุดสำหรับการดำเนินธุรกิจโรงไฟฟ้า บริษัทจึงเล็งเห็นความสำคัญในการบริหารจัดการเชื้อเพลิงของโรงไฟฟ้า โดยมุ่งเน้นการจัดการและใช้เชื้อเพลิงชีวมวลประเภทไม้สับ เพื่อทดแทนการใช้เชื้อเพลิงแกลบที่มีราคาสูง ทั้งนี้บริษัท ได้จัดตั้งบริษัทย่อยที่ประเทศกัมพูชา เพื่อจัดหาวัตถุดิบไม้สับส่งมาเป็นเชื้อเพลิงให้กับ โรงไฟฟ้าในกลุ่มบริษัท

และยังมีแผนจะติดตั้งเครื่องสับไม้ สำหรับผลิตไม้สับจากไม้ท่อนหรือรากไม้ พร้อมทั้งจัดหาพื้นที่เพื่อบริหารจัดการปลูกพืชพลังงานเพื่อบริหารต้นทุนการผลิตของโรงไฟฟ้า

## 2) ความเสี่ยงจากการจัดหาวัตถุดิบและฟิงฟิงผู้จัดจำหน่ายวัตถุดิบที่สำคัญ

### ธุรกิจผลิตเสาส่งไฟฟ้าแรงสูงและเสาโทรคมนาคม

บริษัทซื้อวัตถุดิบหลักเกือบทั้งหมดจากผู้จำหน่ายภายในประเทศ บริษัทจึงมีความเสี่ยงจากการอาจขาดแคลนวัตถุดิบในกรณีที่ผู้จัดจำหน่าย ไม่สามารถจัดส่งวัตถุดิบให้แก่บริษัทได้ตามกำหนด และบริษัทไม่สามารถจัดหาวัตถุดิบจากแหล่งอื่นเข้ามาทดแทนได้ทันแผนการผลิตสินค้าตามที่ได้รับคำสั่งจากลูกค้า

อย่างไรก็ตาม บริษัทได้มีการติดตามประเมินสถานการณ์โดยใกล้ชิด และมีการวางแผนการสั่งซื้อวัตถุดิบล่วงหน้า และจากการดำเนินงานของบริษัทในอดีตที่ผ่านมา ยังไม่เคยประสบปัญหาขาดแคลนวัตถุดิบ ทำให้บริษัทเชื่อมั่นว่าจะไม่ได้รับผลกระทบหรือความเสียหายใดๆ ในการสั่งซื้อวัตถุดิบจากผู้จัดจำหน่ายวัตถุดิบดังกล่าว นอกจากนี้ บริษัทยังมีทางเลือกในการซื้อวัตถุดิบที่สำคัญดังกล่าวจากผู้จัดจำหน่ายวัตถุดิบรายอื่น

### ธุรกิจพลังงาน

บริษัทย่อย ได้มีการวางแผนการจัดการเชื้อเพลิงในรัศมีที่สามารถขนส่งได้รอบโรงไฟฟ้า และโรงไฟฟ้าแต่ละโครงการมีโกดังเก็บเชื้อเพลิง เพื่อให้โรงไฟฟ้าสามารถสำรองเชื้อเพลิงในช่วงที่อาจมีอุปสรรคในการเก็บเกี่ยวและขนส่ง เช่น ฤดูฝน ให้ได้อย่างน้อย 15 - 30 วัน นอกจากนี้บริษัทยังมีการผลิตเชื้อเพลิงชีวมวลด้วยตัวเอง เพื่อป้อนให้กับโรงไฟฟ้าในกลุ่มบริษัท

## 3) ความเสี่ยงจากการฟิงฟิงลูกค้า

### ธุรกิจผลิตเสาส่งไฟฟ้าแรงสูงและเสาโทรคมนาคม

บริษัทประกอบธุรกิจรับผลิตเสาเสาส่งไฟฟ้าแรงสูง เสาโทรคมนาคม เสาโครงเหล็กสถานีไฟฟ้าย่อยลูกค้ารายใหญ่ของบริษัทเป็นผู้รับเหมาหลักหรือผู้รับเหมาช่วงจากการไฟฟ้าฝ่ายผลิตแห่งประเทศไทย การไฟฟ้าส่วนภูมิภาค บริษัท กสท โทรคมนาคม จำกัด (มหาชน) บริษัทจึงมีความเสี่ยงจากการฟิงฟิงรายได้หลักจากลูกค้ารายดังกล่าว

อย่างไรก็ตาม บริษัทได้รับคำสั่งซื้อจากลูกค้าอย่างต่อเนื่อง สืบเนื่องจากการที่บริษัทผลิตสินค้า ได้ตรงกับความต้องการของลูกค้าทั้งในด้านคุณภาพ การส่งมอบตามเวลาที่กำหนด ราคาขายที่สามารถแข่งขันได้ และบริษัทมีการติดตามดูแลผลิตภัณฑ์ที่ได้จำหน่ายไปแล้วรวมทั้งการติดตามปัญหาที่เกิดขึ้นเพื่อนำมาปรับปรุงการทำงานให้ดีขึ้นอย่างต่อเนื่อง ส่งผลให้ลูกค้ามีความพึงพอใจในด้านคุณภาพและการบริการหลังการขาย รวมทั้งบริษัทมีนโยบายในการสร้างความสัมพันธ์ที่ดีกับลูกค้า นอกจากนี้ สินค้าของบริษัทต้องอาศัยความเชี่ยวชาญในการผลิตซึ่งบริษัทมีบุคลากรที่มีประสบการณ์ดังกล่าว

## 4) ความเสี่ยงด้านบุคลากร

### ธุรกิจผลิตเสาส่งไฟฟ้าแรงสูงและเสาโทรคมนาคม

บริษัทประกอบธุรกิจรับผลิตและจำหน่ายเสาส่งไฟฟ้าแรงสูง เสาโทรคมนาคม เสาโครงเหล็กสถานีไฟฟ้าย่อย งานโครงเหล็กทั่วไป และการให้บริการซัพซังกะสี ซึ่งต้องอาศัยความเชี่ยวชาญเฉพาะด้านจากวิศวกรที่มีประสบการณ์ในการออกแบบและการผลิต โดย ณ วันที่ 31 ธันวาคม 2560 บริษัทมีพนักงานในฝ่ายวิศวกรรมจำนวน 19 คน บริษัทจึงมีความเสี่ยงจากการฟิงฟิงวิศวกร และผู้ชำนาญการ หากบุคคลากรดังกล่าวออก อาจเกิดการขาดแคลนบุคคลากรที่สำคัญและอาจส่งผลกระทบต่อการทำงานของบริษัทได้

อย่างไรก็ตาม บริษัทมีนโยบายให้ความสำคัญกับการรักษามูลค่าการให้ปฏิบัติงานต่อเนื่องในระยะยาวกับบริษัท โดยบริษัทมีนโยบายจ่ายค่าตอบแทนให้อยู่ในระดับที่สามารถแข่งขันได้กับบริษัทอื่นๆ ที่ประกอบธุรกิจใกล้เคียงกัน นอกจากนี้ บริษัทมีนโยบายพัฒนาบุคลากรโดยส่งเข้าฝึกอบรม และส่งไปปฏิบัติงานต่าง ๆ รวมทั้งมีนโยบายให้ความสำคัญกับระบบประเมินผลงานให้สอดคล้องกับการปฏิบัติงานและค่าตอบแทนของพนักงาน ซึ่งที่ผ่านมาบริษัทไม่เคยประสบปัญหาการขาดแคลนวิศวกรและผู้อำนวยการ

#### ธุรกิจพลังงาน

เพื่อให้การดำเนินงานในด้านการผลิตไฟฟ้า เป็นไปได้อย่างมีประสิทธิภาพ การมีบุคลากรที่มีความชำนาญและประสบการณ์เฉพาะด้านเป็นสิ่งสำคัญ ทั้งนี้ บริษัทฯ ได้มีนโยบายในการบริหารทรัพยากรบุคคลที่มีอยู่ และคัดสรรบุคลากรที่มีความรู้และประสบการณ์มาเสริมศักยภาพ พร้อมทั้งมีการส่งเสริมและพัฒนาบุคลากรโดยจัดให้มีการอบรมทั้งภายในและภายนอกอย่างสม่ำเสมอ

### 5) ความเสี่ยงจากการให้สินเชื่อลูกค้า

#### ธุรกิจผลิตและส่งไฟฟ้าแรงสูงและเสาโทรคมนาคม

บริษัทมีการให้เครดิตแก่ลูกค้า 30-120 วัน ดังนั้นบริษัทจึงมีความเสี่ยงในการเรียกเก็บหนี้ ซึ่งหากเรียกเก็บหนี้ดังกล่าวไม่ได้หรือไม่ครบตามจำนวนทั้งหมดอาจจะส่งผลกระทบต่อสภาพคล่องและฐานะทางการเงินของบริษัท

อย่างไรก็ตามบริษัทมีการจัดทำระเบียบปฏิบัติการกำหนดวงเงินสินเชื่อสำหรับลูกค้าที่ทำธุรกิจกันมานาน สำหรับลูกค้ารายใหม่ที่เข้ามาทำการค้ากับบริษัทครั้งแรกบริษัทจะมีการประเมินความเสี่ยงโดยอาจต้องซื้อขายเป็นเงินสดก่อนในเบื้องต้น นอกจากนี้ก็มีการกำหนดนโยบายการตั้งค่าเผื่อหนี้สงสัยจะสูญโดยประมาณจากผลขาดทุนที่อาจเกิดขึ้นจากการเก็บเงินจากลูกค้าไม่ได้ จำนวนค่าเผื่อหนี้สงสัยจะสูญนี้ประมาณขึ้นจากประสบการณ์ในการเก็บเงินในอดีต และตามสถานะปัจจุบันของลูกค้านี้คงค้าง ทั้งนี้ประเมินค่าเผื่อหนี้สงสัยจะสูญโดยการวิเคราะห์ประวัติการชำระหนี้ และคาดการณ์ศักยภาพและความเสี่ยงในการชำระหนี้ในอนาคต และสำหรับลูกค้าที่ค้างชำระเกิน 1 ปี ให้ตั้งสำรองไว้ร้อยละ 100 และดำเนินการติดตามคุณภาพลูกหนี้อย่างสม่ำเสมอ

#### ธุรกิจพลังงาน

ในการทำสัญญาซื้อขายไฟฟ้ากับการไฟฟ้าส่วนภูมิภาคและลูกค้าภายนอก จะมีเครดิตให้กับผู้ซื้อไฟฟ้าประมาณ 30 วัน โดยไม่มีความเสี่ยงในการเรียกเก็บหนี้จากผู้ซื้อที่เป็นหน่วยงานรัฐ

### 6) ความเสี่ยงด้านเงินทุนหมุนเวียน

#### ธุรกิจผลิตและส่งไฟฟ้าแรงสูงและเสาโทรคมนาคม

ในการประกอบธุรกิจของ บริษัท ต้องมีการสำรองวัตถุดิบล่วงหน้าเพื่อใช้ในการผลิตเสาโครงเหล็กและส่งมอบให้แก่ลูกค้าตามสัญญา ดังนั้น หากไม่สามารถบริหารจัดการสินค้าคงเหลือให้หมุนเวียนในระดับที่เหมาะสมอาจส่งผลกระทบต่อราคาต้นทุนหมุนเวียน และส่งผลให้สภาพคล่องลดลง

อย่างไรก็ตาม บริษัท มีนโยบายวางแผนสำรองวัตถุดิบและสำรองสินค้าคงเหลือโดยพิจารณาให้เหมาะสมกับการเปลี่ยนแปลงของราคาวัตถุดิบ และปริมาณงานที่จะต้องส่งมอบให้แก่ลูกค้า ซึ่งในระยะเวลาที่ผ่านมาบริษัทไม่ได้ประสบปัญหาเกี่ยวกับสภาพคล่อง

#### ธุรกิจพลังงาน

ในส่วนโรงไฟฟ้าจะต้องมีการสำรองวัตถุดิบล่วงหน้าเพื่อใช้เป็นเชื้อเพลิงในกระบวนการผลิตไฟฟ้า ด้านการขายไฟฟ้าให้กับการไฟฟ้าส่วนภูมิภาค จะมีเครดิตในการรับรายได้ประมาณ 30 วัน ซึ่งมีผลต่อเงินทุนหมุนเวียนและส่งผลกระทบต่อสภาพคล่องและฐานะทางการเงินของบริษัทย่อยของบริษัท ดังนั้นจำเป็นจะต้องมีนโยบายการสำรองวัตถุดิบและสำรองเงินหมุนเวียนให้เหมาะสมและสอดคล้องกับรายรับรายจ่ายของบริษัทเพื่อป้องกันปัญหาเกี่ยวกับสภาพคล่องนี้

### 7) ความเสี่ยงด้านแหล่งเงินทุนและอัตราดอกเบี้ย

#### ธุรกิจผลิตและส่งไฟฟ้าแรงสูงและเสาโทรคมนาคม

ในการประกอบธุรกิจของบริษัท จำเป็นต้องมีแหล่งเงินทุนเพื่อรองรับการขยายธุรกิจเพื่อให้บรรลุเป้าหมายสำคัญตามแผนที่ได้วางไว้ บริษัทจึงมีวงเงินสินเชื่อจากธนาคารพาณิชย์หลายแห่งที่ให้การสนับสนุนทางการเงินในอัตราดอกเบี้ยที่เหมาะสม

#### ธุรกิจพลังงาน

ธุรกิจพลังงาน เป็นธุรกิจที่ต้องใช้เงินลงทุนสูง แต่มีความมั่นคงในการรู้รายได้ในระยะยาว ดังนั้นเพื่อให้บริษัทสามารถลงทุนได้เพื่อขยายธุรกิจ บริษัทจึงได้มีการเตรียมแผนการขออนุมัติวงเงินสินเชื่อและแผนธุรกิจ จากธนาคารพาณิชย์ต่างๆ ให้สอดคล้องกับแผนการขยายงานของบริษัท

### 8) ความเสี่ยงจากนโยบายและการสนับสนุนจากรัฐ

#### ธุรกิจพลังงาน

รัฐบาลได้มีนโยบายในการส่งเสริมพลังงาน ซึ่งเป็นไปตามแผนพัฒนากำลังการผลิตไฟฟ้าของประเทศไทย พ.ศ. 2558 – 2579 (แผน PDP 2015) ซึ่งการทำแผน PDP 2015 นี้ต้องสอดคล้องกับทิศทางการพัฒนาเศรษฐกิจของประเทศ นอกจากนี้ยังมีแผนพัฒนาพลังงานทดแทนและพลังงานทางเลือก โดยจะส่งเสริมการผลิตไฟฟ้าจากเชื้อเพลิงขยะ ชีวมวล และก๊าซชีวภาพ รวมถึงพลังงานทดแทนอื่นๆ เช่น ลม แสงอาทิตย์ ซึ่งแผนพัฒนากำลังการผลิตไฟฟ้าของประเทศไทย พ.ศ. 2558 – 2579 (แผน PDP 2015) ฉบับนี้ได้ผ่านการพิจารณาและให้ความเห็นจากคณะกรรมการกำกับกิจการพลังงาน (กกพ.) และ คณะกรรมการนโยบายพลังงานแห่งชาติ(กพข.) แล้ว เมื่อเดือน พฤษภาคม 2558

แต่ด้วยกฎระเบียบข้อบังคับเดิมอาจจะยังไม่เอื้อต่อนโยบายข้างต้น หรือ ต้องปรับเปลี่ยนข้อกำหนดในหน่วยงานราชการต่างๆ ที่เกี่ยวข้อง เช่น ข้อกำหนดเกี่ยวกับการขออนุญาตซื้อขายไฟฟ้าข้อกำหนดเกี่ยวกับการขออนุญาตประกอบกิจการโรงงาน ข้อกำหนดเกี่ยวกับการประเมินผลกระทบต่อสิ่งแวดล้อม ข้อกำหนดเรื่องผังเมือง เป็นต้น ซึ่งอาจจะส่งผลให้การดำเนินการธุรกิจสะดุดหรือล่าช้า ทางบริษัทจึงได้ทำการศึกษาและติดตามสถานการณ์อย่างใกล้ชิด เพื่อเตรียมแผนธุรกิจให้สอดคล้องกับสถานการณ์ปัจจุบัน



9) ความเสี่ยงที่เกิดจากปัจจัยสิ่งแวดล้อม

ธุรกิจผลิตเสาส่งไฟฟ้าแรงสูงและเสาโทรคมนาคม

ในกระบวนการผลิตของบริษัทที่อาจทำให้เกิดปัญหาภาวะมลพิษ ทางอากาศ มลพิษทางเสียง ซึ่งอาจทำให้เกิดการร้องเรียนของประชาชนในละแวกใกล้เคียงได้

ในกรณีนี้บริษัทได้จัดให้มีการป้องกันผลกระทบต่อสิ่งแวดล้อมในด้านต่างๆ รวมทั้งจัดให้มีการตรวจวัดคุณภาพของสิ่งแวดล้อม ทั้งมลภาวะทางเสียง ทางอากาศ น้ำเสียและของเสียจากกระบวนการผลิต โดยจัดให้มีการตรวจวัดเป็นประจำทุกปี เพื่อนำผลการวิเคราะห์เปรียบเทียบกับมาตรฐานที่กฎหมายกำหนดไว้ ซึ่งที่ผ่านมาผลการตรวจวัดคุณภาพสิ่งแวดล้อมของบริษัท ยังอยู่ในเกณฑ์ที่ไม่เกินเกณฑ์มาตรฐาน

#### 4. ทรัพย์สินที่ใช้ในการประกอบธุรกิจ

##### ทรัพย์สินและกรรมสิทธิ์

รายการสินทรัพย์ถาวรของบริษัทและบริษัทย่อย ณ 31 ธันวาคม 2560 มีดังต่อไปนี้

ลักษณะทรัพย์สิน	ลักษณะกรรมสิทธิ์	มูลค่าสุทธิ (ล้านบาท)	ภาระผูกพัน
1. ที่ดิน 3 แปลง จำนวน 29-0-36 ไร่ ที่ตั้ง เลขที่ 247 ถนนร่มเกล้า แขวงแสนแสบ เขตมีนบุรี กรุงเทพมหานคร	บริษัท เอื้อวิทยา จำกัด (มหาชน)	253.53	มีภาระผูกพัน วงเงิน จำนอง เพื่อสินเชื่อ 170 ล้านบาท
2. อาคาร 11 หลัง ที่ตั้ง เลขที่ 247 ถนนร่มเกล้า แขวงแสนแสบ เขตมีนบุรี กรุงเทพมหานคร	บริษัท เอื้อวิทยา จำกัด (มหาชน)	21.53	มีภาระผูกพัน วงเงินจำนองเพื่อ สินเชื่อ 170 ล้าน บาท
3. เครื่องจักร และอุปกรณ์	บริษัท เอื้อวิทยา จำกัด (มหาชน)	23.28	ไม่มีภาระผูกพัน
4. เครื่องใช้สำนักงาน	บริษัท เอื้อวิทยา จำกัด (มหาชน)	2.55	ไม่มีภาระผูกพัน
5. ยานพาหนะ	บริษัท เอื้อวิทยา จำกัด (มหาชน)	3.56	ไม่มีภาระผูกพัน
6. ที่ดิน 3 แปลง จำนวน 49-0-04 ไร่ ที่ตั้ง เลขที่ 386 หมู่ที่ 8 ตำบลบ้านโพธิ์ อำเภอเมืองนครราชสีมา จังหวัดนครราชสีมา	บริษัท ชูดับบลิวซี โกลเมน ไบโอแมส จำกัด	34.93	ไม่มีภาระผูกพัน
7. อาคารจำนวน 6 หลัง และเครื่องจักร ที่ตั้ง เลขที่ 386 หมู่ที่ 8 ตำบลบ้านโพธิ์ อำเภอเมืองนครราชสีมา จังหวัดนครราชสีมา	บริษัท ชูดับบลิวซี โกลเมน ไบโอแมส จำกัด	334.54	ไม่มีภาระผูกพัน

ลักษณะทรัพย์สิน	ลักษณะกรรมสิทธิ์	มูลค่าสุทธิ (ล้านบาท)	ภาระผูกพัน
8. ที่ดิน 16 แปลง ที่ตั้งเลขที่ 302/9 ถนนมะลิวัลย์ ตำบลบ้านเป็ด อำเภอเมืองขอนแก่น จังหวัดขอนแก่น	บริษัท พาราไดซ์ กรีน เอนเนอจี จำกัด	24.39	ไม่มีภาระผูกพัน
9. อาคารจำนวน 15 หลัง ที่ตั้งเลขที่ 302/9 ถนนมะลิวัลย์ ตำบลบ้านเป็ด อำเภอเมืองขอนแก่น จังหวัดขอนแก่น	บริษัท พาราไดซ์ กรีน เอนเนอจี จำกัด	31.56	ไม่มีภาระผูกพัน
10. เครื่องจักรกลการเกษตร เครื่องจักร และอุปกรณ์	บริษัท พาราไดซ์ กรีน เอนเนอจี จำกัด	146.50	ไม่มีภาระผูกพัน
11. ที่ดิน 3 แปลง ที่ตั้งเลขที่ 100 หมู่ที่ 6 ตำบลดอนมนต์ อำเภอสตึก จังหวัดบุรีรัมย์	บริษัท ยูดับบลิวซี ออฟัน ไบโอแมส จำกัด	41.67	ไม่มีภาระผูกพัน
12. อาคารจำนวน 2 หลัง และเครื่องจักร ที่ตั้งเลขที่ 100 หมู่ที่ 6 ตำบลดอนมนต์ อำเภอสตึก จังหวัดบุรีรัมย์	บริษัท ยูดับบลิวซี ออฟัน ไบโอแมส จำกัด	316.71	ไม่มีภาระผูกพัน
13. ที่ดิน 6 แปลง ที่ตั้งเลขที่ 111 หมู่ 6 ตำบลดอนมนต์ อำเภอสตึก จังหวัดบุรีรัมย์	บริษัท สตึก ไบโอแมส จำกัด	45.41	ไม่มีภาระผูกพัน
14. อาคารจำนวน 4 หลัง และเครื่องจักร อุปกรณ์ ที่ตั้งเลขที่ 111 หมู่ 6 ตำบลดอนมนต์ อำเภอสตึก จังหวัดบุรีรัมย์	บริษัท สตึก ไบโอแมส จำกัด	220.13	ไม่มีภาระผูกพัน
อื่นๆ	บริษัท ยูดับบลิวซีซี (กัมพูชา) จำกัด	0.76	
รวม		1,542.67	

**5. ข้อพิพาททางกฎหมาย**

- 5.1 คดีที่อาจมีผลกระทบต่ออันดับต่อสินทรัพย์ของบริษัทมากกว่าร้อยละ 5 ของส่วนของผู้ถือหุ้น  
- ไม่มี -
- 5.2 คดีที่กระทบต่อการดำเนินธุรกิจของบริษัทอย่างมีนัยสำคัญ แต่ไม่สามารถประเมินเป็นตัวเลขได้  
- ไม่มี -
- 5.3 คดีที่มีได้เกิดจากการประกอบธุรกิจโดยปกติของบริษัท  
- ไม่มี -

**6. ข้อมูลทั่วไปและข้อมูลสำคัญอื่น****6.1 ข้อมูลทั่วไป****ข้อมูลบริษัท**

ชื่อบริษัท	:	บริษัท เออีวิทยา จำกัด (มหาชน)
ลักษณะการประกอบธุรกิจ	:	1. ผลิตเสาส่งไฟฟ้าแรงสูง 2. ผลิตเสาโทรคมนาคม 3. ผลิตเสาโครงเหล็กสถานีไฟฟ้าย่อย 4. ผลิตโครงสร้างเหล็กทั่วไป 5. การบริการซัพซันกะสี 6. การจัดจำหน่ายสินค้าอุตสาหกรรม 7. ผลิตและจำหน่ายไฟฟ้าจากพลังงานทดแทน
ที่ตั้งสำนักงานใหญ่	:	เลขที่ 247 ถนนร่มเกล้า แขวงแสนแสบ เขตมีนบุรี กรุงเทพมหานคร 10510
ทุนจดทะเบียน	:	1,907,119,713.00 บาท
ทุนเรียกชำระแล้ว	:	1,316,251,786.40 บาท
มูลค่าที่ตราไว้	:	0.10 บาท ต่อหุ้น
เลขทะเบียนบริษัทมหาชน	:	0107548000129
โทรศัพท์	:	0-2543-9020
โทรสาร	:	0-2543-9029 , 0-2915-2114
website	:	www.uwcplc.com

**ข้อมูลบริษัทย่อย**

ชื่อบริษัท	:	บริษัท ยูดับบลิวซี โกลเมท ไปโอแมส จำกัด
ลักษณะการประกอบธุรกิจ	:	ประกอบธุรกิจโรงไฟฟ้าชีวมวล
ที่ตั้งสำนักงานใหญ่	:	เลขที่ 386 หมู่ที่ 8 ถนนมิตรภาพ ตำบลบ้านโพธิ์ อำเภอเมืองนครราชสีมา จังหวัดนครราชสีมา
ทุนจดทะเบียน	:	240,000,000.00 บาท
จำนวนหุ้นที่ออกจำหน่าย	:	หุ้นสามัญจดทะเบียนที่ออก และเรียกชำระแล้ว จำนวน 24,000,000 หุ้น มูลค่าหุ้นละ 10 บาท เป็นจำนวนเงิน 240,000,000 บาท
จำนวนหุ้นที่บริษัทถือ	:	จำนวน 23,999,998 หุ้น คิดเป็นร้อยละ 99.99
เลขทะเบียนบริษัท	:	0105550041633

ชื่อบริษัท	:	บริษัท ยูดับบลิวซี จำกัด ไบโอมอส จำกัด
ลักษณะการประกอบธุรกิจ	:	ประกอบธุรกิจโรงไฟฟ้าชีวมวล
ที่ตั้งสำนักงานใหญ่	:	100 หมู่ที่ 6 ตำบลคอนมนต์ อำเภอสตึก จังหวัดบุรีรัมย์
ทุนจดทะเบียน	:	9,375,000.00 บาท
จำนวนหุ้นที่ออกจำหน่าย	:	หุ้นสามัญจดทะเบียนที่ออกและเรียกชำระแล้วจำนวน 93,750 หุ้น มูลค่าหุ้นละ 100 บาท เป็นจำนวนเงิน 9,375,000.00 บาท
จำนวนหุ้นที่บริษัทถือ	:	จำนวน 93,748 หุ้น คิดเป็นร้อยละ 99.99
เลขทะเบียนบริษัท	:	0315546000209
ชื่อบริษัท	:	บริษัท สตึก ไบโอมอส จำกัด
ลักษณะการประกอบธุรกิจ	:	ประกอบธุรกิจโรงไฟฟ้าชีวมวล
ที่ตั้งสำนักงานใหญ่	:	111 หมู่ที่ 6 ตำบลคอนมนต์ อำเภอสตึก จังหวัดบุรีรัมย์
ทุนจดทะเบียน	:	16,250,000.00 บาท
จำนวนหุ้นที่ออกจำหน่าย	:	หุ้นสามัญจดทะเบียนที่ออกและเรียกชำระแล้วจำนวน 162,500 หุ้น มูลค่าหุ้นละ 100 บาท เป็นจำนวนเงิน 16,250,000.00 บาท
จำนวนหุ้นที่บริษัทถือ	:	จำนวน 162,498 หุ้น คิดเป็นร้อยละ 99.99
เลขทะเบียนบริษัท	:	0315545000205
ชื่อบริษัท	:	บริษัท พาราไดซ์ กรีน เอนเนอจี จำกัด
ลักษณะการประกอบธุรกิจ	:	แปรรูปพืชพลังงาน
ที่ตั้งสำนักงานใหญ่	:	เลขที่ 302/9 ถนนมะลิวัลย์ ตำบลบ้านเปิด อำเภอเมืองขอนแก่น จังหวัดขอนแก่น
ทุนจดทะเบียน	:	250,000,000.00 บาท
จำนวนหุ้นที่ออกจำหน่าย	:	หุ้นสามัญจดทะเบียนที่ออก และเรียกชำระแล้ว จำนวน 2,500,000 หุ้น มูลค่าหุ้น 100 บาท เป็นจำนวนเงิน 250,000,000 บาท
จำนวนหุ้นที่บริษัทถือ	:	จำนวน 1,500,000 หุ้น คิดเป็นร้อยละ 60.00
เลขทะเบียนบริษัท	:	0405557002801

ชื่อบริษัท	:	บริษัท ยูดับบลิวซี โซลาร์ จำกัด
ลักษณะการประกอบธุรกิจ	:	ประกอบธุรกิจโรงไฟฟ้าจากพลังงานทดแทน
ที่ตั้งสำนักงานใหญ่	:	เลขที่ 247 ถนนร่มเกล้า แขวงแสนแสบ เขตมีนบุรี กรุงเทพมหานคร
ทุนจดทะเบียน	:	70,000,000.00 บาท
จำนวนหุ้นที่ออกจำหน่าย	:	หุ้นสามัญจดทะเบียนที่ออก และเรียกชำระแล้ว จำนวน 100,000 หุ้น มูลค่าหุ้นละ 10 บาท เป็นจำนวนเงิน 1,000,000 บาท และหุ้นสามัญจดทะเบียนที่ออกและเรียกชำระแล้ว จำนวน 6,900,000 หุ้น มูลค่าหุ้นละ 2.50 บาท เป็นจำนวนเงิน 17,250,000 บาท
จำนวนหุ้นที่บริษัทถือ	:	จำนวน 99,996 หุ้น มูลค่าหุ้นละ 10 บาท และ จำนวน 6,899,724 หุ้น มูลค่าหุ้นละ 2.50 บาท คิดเป็นร้อยละ 99.99
เลขทะเบียนบริษัท	:	0105558084463
ชื่อบริษัท	:	บริษัท ยูดับบลิวซีซี (กัมพูชา) จำกัด
ลักษณะการประกอบธุรกิจ	:	โรงไม้สับโดยจัดหาวัตถุดิบเชื้อเพลิงป้อนให้กับโรงไฟฟ้าของบริษัทย่อย
ที่ตั้งสำนักงานใหญ่	:	เลขที่ 82E1 PhumTuolKouk, TuolSangkae, RuesseiKaev, Phnom Penh, Cambodia
ทุนจดทะเบียน	:	25,000 USD
จำนวนหุ้นที่ออกจำหน่าย	:	หุ้นสามัญจดทะเบียนที่ออก และเรียกชำระแล้ว จำนวน 25,000 USD แบ่งเป็นหุ้นสามัญ 1,000 หุ้น มูลค่าที่ตราไว้หุ้นละ 25 USD
จำนวนหุ้นที่บริษัทถือ	:	700 หุ้น มูลค่าหุ้นละ 25 USD คิดเป็นร้อยละ 70.00
เลขทะเบียนบริษัท	:	00023288
ชื่อบริษัท	:	บริษัท กรีน เอ็นเนอร์ยี แพลนเทชั่นส์ จำกัด
ลักษณะการประกอบธุรกิจ	:	ผลิตและจำหน่ายพืชพลังงาน
ที่ตั้งสำนักงานใหญ่	:	เลขที่ 869 ถนนพัฒนาการ แขวงสวนหลวง เขตสวนหลวง กรุงเทพมหานคร
ทุนจดทะเบียน	:	100,000.00 บาท
จำนวนหุ้นที่ออกจำหน่าย	:	หุ้นสามัญจดทะเบียนที่ออกและเรียกชำระแล้ว จำนวน 20,000 หุ้น มูลค่าหุ้นละ 5.00 บาท เป็นจำนวนเงิน 100,000 บาท
จำนวนหุ้นที่บริษัทถือ	:	11,000 หุ้น มูลค่าหุ้นละ 5 .00 บาท คิดเป็นร้อยละ 55.00
เลขทะเบียนบริษัท	:	0105559055904

**ข้อมูลบริษัทร่วม**

ชื่อบริษัท	:	บริษัท อินเตอร์โกลบ อินเวสเมนต์ จำกัด
ลักษณะการประกอบธุรกิจ	:	จัดหาที่ดิน
ที่ตั้งสำนักงานใหญ่	:	เลขที่ 82E2 TuolSangkae, RuesseiKaev, Phnom Penh, Cambodia
ทุนจดทะเบียน	:	25,000 USD
จำนวนหุ้นที่ออกจำหน่าย	:	หุ้นสามัญจดทะเบียนที่ออก และเรียกชำระแล้ว จำนวน 25,000 USD แบ่งเป็นหุ้นสามัญ 1,000 หุ้น มูลค่าที่ตราไว้หุ้นละ 25 USD
จำนวนหุ้นที่บริษัทถือ	:	480 หุ้น มูลค่าหุ้นละ 25 USD คิดเป็นร้อยละ 48.00
เลขทะเบียนบริษัท	:	00023525
ชื่อบริษัท	:	บริษัท ธรรมบุรี เอ็นเนอร์จี ซิสเต็มส์ 2 จำกัด
ลักษณะการประกอบธุรกิจ	:	ประกอบธุรกิจโรงไฟฟ้าขยะ
ที่ตั้งสำนักงานใหญ่	:	62 อาคารเดอะมิลเลนเนีย ทาวเวอร์ ชั้น 20 ห้องเลขที่ 2002-3 ถนนหลังสวน แขวงลุมพินี เขตปทุมวัน กรุงเทพมหานคร
ทุนจดทะเบียน	:	87,000,000.00 บาท
จำนวนหุ้นที่ออกจำหน่าย	:	หุ้นสามัญจดทะเบียนที่ออกและเรียกชำระแล้ว จำนวน 870,000 หุ้น มูลค่า หุ้นละ 25 บาท เป็นจำนวนเงิน 21,750,000 บาท
จำนวนหุ้นที่บริษัทถือ	:	261,000 หุ้น มูลค่าหุ้นละ 25 บาท คิดเป็นร้อยละ 30.00
เลขทะเบียนบริษัท	:	0105558112556
ชื่อบริษัท	:	บริษัท อยุธยา พาวเวอร์ ซิสเต็มส์ จำกัด
ลักษณะการประกอบธุรกิจ	:	ประกอบธุรกิจโรงไฟฟ้าขยะ
ที่ตั้งสำนักงานใหญ่	:	62 อาคารเดอะมิลเลนเนีย ทาวเวอร์ ชั้น 20 ห้องเลขที่ 2002-3 ถนนหลังสวน แขวงลุมพินี เขตปทุมวัน กรุงเทพมหานคร
ทุนจดทะเบียน	:	55,000,000.00 บาท
จำนวนหุ้นที่ออกจำหน่าย	:	หุ้นสามัญจดทะเบียนที่ออกและเรียกชำระแล้ว จำนวน 550,000 หุ้น มูลค่า หุ้นละ 25 บาท เป็นจำนวนเงิน 13,750,000 บาท
จำนวนหุ้นที่บริษัทถือ	:	165,000 หุ้น มูลค่าหุ้นละ 25 บาท คิดเป็นร้อยละ 30.00
เลขทะเบียนบริษัท	:	0105559185867



ชื่อบริษัท	:	บริษัท ไดมท (สยาม) จำกัด (มหาชน)
ลักษณะการประกอบธุรกิจ	:	ผลิตและจำหน่าย สีสองกันสนิม และสีอุตสาหกรรม
ที่ตั้งสำนักงานใหญ่	:	เลขที่ 602 หมู่ที่ 2 นิคมอุตสาหกรรมบางปู ซอย 1 ถนนสุขุมวิท ตำบลบางปูใหม่ อำเภอเมืองสมุทรปราการ จังหวัดสมุทรปราการ
ทุนจดทะเบียน	:	135,000,000.00 บาท
จำนวนหุ้นที่ออกจำหน่าย	:	หุ้นสามัญจดทะเบียนที่ออก และเรียกชำระแล้ว จำนวน 268,953,447 หุ้น มูลค่าหุ้นละ 0.50 บาท เป็นจำนวนเงิน 134,476,723.50 บาท
จำนวนหุ้นที่บริษัทถือ	:	62,817,583 หุ้น มูลค่าหุ้นละ 0.50 บาท คิดเป็นร้อยละ 24.40
เลขทะเบียนบริษัท	:	0107550000165

**บุคคลที่อ้างอิงอื่น ๆ :**

นายทะเบียนหลักทรัพย์	:	บริษัท ศูนย์รับฝากหลักทรัพย์ (ประเทศไทย) จำกัด 93 ถนนรัชดาภิเษก แขวงดินแดง เขตดินแดง กรุงเทพฯ 10400 โทรศัพท์ 0-2009-9000 โทรสาร 0-2009-9991
ผู้สอบบัญชีรับอนุญาต	:	นายพิสิฐ ทางชนกุล ผู้สอบบัญชีรับอนุญาตเลขที่ 4095 บริษัท ไพร์ชวอเตอร์แฮสส์เพอร์ส เอบีเอเอส จำกัด 179/74-80 อาคารบางกอกซิติ์ทาวเวอร์ ชั้น 15 ถนนสาทรใต้ แขวงทุ่งมหาเมฆ เขตสาทร จังหวัดกรุงเทพฯ 10120 โทรศัพท์ 02-344-1000 โทรสาร 02-286-5050
สถาบันการเงินที่ติดต่อเป็นประจำ	:	ธนาคารกรุงเทพ จำกัด (มหาชน) ธนาคารธนชาติ จำกัด (มหาชน)